



แผนพัฒนาวิทยาลัยสงฆ์นครน่าน มหาวิทยาลัยมหาจุฬาลงกรณราชวิทยาลัย

เฉลิมพระเกียรติสมเด็จพระเทพรัตนราชสุดาฯ สยามบรมราชกุมารี

ระยะที่ ๑๓ (พ.ศ. ๒๕๖๖ - ๒๕๗๐)

คำนำ

วิทยาลัยสงฆ์นครน่าน มหาวิทยาลัยมหาจุฬาลงกรณราชวิทยาลัย เฉลิมพระเกียรติสมเด็จพระเทพรัตนราชสุดาฯ สยามบรมราชกุมารี กำหนดวิสัยทัศน์ว่า “ศูนย์กลางพระพุทธศาสนาและการศึกษาของนครรัฐน่าน” ภายใต้การกำกับดูแลของ มหาวิทยาลัยมหาจุฬาลงกรณราชวิทยาลัย ภายใต้วิสัยทัศน์นี้ ยังได้กำหนดประเด็นยุทธศาสตร์ให้ครอบคลุมพันธกิจของมหาวิทยาลัย ตามพระราชบัญญัติมหาวิทยาลัยมหาจุฬาลงกรณราชวิทยาลัย พ.ศ. 2540 นั่นคือ ผลิตบัณฑิตให้มีคุณภาพ วิจัยและพัฒนา ส่งเสริมพระพุทธศาสนาและบริการวิชาการแก่สังคม และทะนุบำรุงศิลปะและวัฒนธรรม นอกจากนี้ แผนพัฒนามหาวิทยาลัยฉบับนี้ ยังได้เชื่อมโยงกับ แผนพัฒนามหาวิทยาลัยมหาจุฬาลงกรณราชวิทยาลัย ระยะที่ 13 (พ.ศ.2566-2570) และแผนพัฒนาเศรษฐกิจและสังคมแห่งชาติ ฉบับที่ 13 (พ.ศ. 2566-2570) สอดรับกับแผนพัฒนาการอุดมศึกษากระทรวง เรื่อง การจัดกลุ่มสถาบันอุดมศึกษา พ.ศ. 2564 ซึ่งมหาวิทยาลัยมีพันธกิจตรงกับกลุ่มที่ 4 คือ กลุ่มพัฒนาปัญญาและคุณธรรมด้วยหลักศาสนา

กระบวนการจัดทำแผนพัฒนามหาวิทยาลัยสงฆ์นครน่าน เฉลิมพระเกียรติฯ ระยะที่ 13 (พ.ศ. 2566-2570) นั้น เกิดขึ้นจากการสัมมนาระดมความคิดเห็นของผู้บริหาร ผู้มีส่วนเกี่ยวข้องทุกกลุ่ม ทุกระดับ ทั้งภายในและภายนอกมหาวิทยาลัย ร่วมกันดำเนินการ ผ่านกระบวนการมีส่วนร่วม เพื่อกำหนดยุทธศาสตร์การพัฒนา มหาวิทยาลัยในช่วงเปลี่ยนผ่าน ภายหลังจากสถานการณ์ของโรคอุบัติใหม่ ซึ่งจะใช้เป็นแผนแม่บทในการขับเคลื่อน มหาวิทยาลัย ไปสู่เป้าหมายตามวิสัยทัศน์ที่ได้ร่วมกันกำหนดไว้ โดยมีประเด็นยุทธศาสตร์จำนวนทั้งสิ้น 4 ประเด็น ยุทธศาสตร์ 14 เป้าประสงค์ 24 ตัวชี้วัด 23 แผนปฏิบัติการ

ในนามของคณะผู้บริหารวิทยาลัยสงฆ์นครน่าน เฉลิมพระเกียรติฯ ขอขอบคุณผู้บริหารมหาวิทยาลัยมหาจุฬาลงกรณราชวิทยาลัย ทุกระดับ ผู้บริหารวิทยาลัยสงฆ์นครน่าน ผู้มีส่วนเกี่ยวข้องทุกกลุ่มทุกท่าน ผู้ทรงคุณวุฒิ ภายนอกมหาวิทยาลัย ผู้มีส่วนในการดำเนินการให้แผนพัฒนามหาวิทยาลัยฉบับนี้สำเร็จลุล่วงด้วยดี

พระชยานันท์มณี,รศ.ดร.

ผู้อำนวยการวิทยาลัยสงฆ์นครน่าน เฉลิมพระเกียรติฯ

สารบัญ

เรื่อง	หน้า
คำนำ	
สารบัญ	
ส่วนที่ 1 ส่วนนำ	
- หลักการและเหตุผลในการจัดทำแผนพัฒนามหาวิทยาลัย	1
- ประโยชน์ที่คาดว่าจะได้รับ	3
ส่วนที่ 2 ข้อมูลส่วนงาน	
- ลักษณะองค์กร	5
- สภาพแวดล้อมองค์กร	5
- ความสัมพันธ์ระดับองค์กร	11
- บริบทเชิงกลยุทธ์	19
- โครงสร้างองค์กร	20
- SOWT Analysis	22
- Strategy Map	23
ส่วนที่ 3 ยุทธศาสตร์ภายใต้แผนพัฒนามหาวิทยาลัยฯ ระยะที่ 13	
- ปณิธาน	26
- ปรัชญา	26
- วิสัยทัศน์	27
- ตั้วชี้วัด	27
- พันธกิจ	27
- ตารางความเชื่อมโยงแผนงานสำคัญกับยุทธศาสตร์	29
- ตารางวัตถุประสงค์เชิงกลยุทธ์ ตั้ววัด ค่าภาคการณ และแผนปฏิบัติการ	31
ส่วนที่ 4 การนำแผนไปสู่การปฏิบัติและการติดตามผล	
- วงจร PDCA และการปรับแผนพัฒนามหาวิทยาลัย	39
- ขอบเขต และช่องทางการติดตามประเมินผล	40
- วิธีการติดตามและประเมินผลแผนพัฒนาฯ ระยะที่ 13	40

ส่วนที่ 5 ภาคผนวก

- นิยามศัพท์ 44
- แผนที่ยุทธศาสตร์ 47
- โครงสร้างแผนพัฒนามหาวิทยาลัยมหาจุฬาลงกรณราชวิทยาลัย ระยะที่ 13 48
- คำสั่งแต่งตั้งคณะกรรมการจัดทำแผนฯ

บทสรุปผู้บริหาร

แผนพัฒนาวิทยาลัยสงฆ์นครน่าน มหาวิทยาลัยมหาจุฬาลงกรณราชวิทยาลัย เฉลิมพระเกียรติสมเด็จพระเทพรัตนราชสุดาฯ สยามบรมราชกุมารี ระยะที่ 13 (พ.ศ. 2566 - 2570) ได้กำหนดวิสัยทัศน์ให้เป็น **"ศูนย์กลางพระพุทธศาสนาและการศึกษาของนครรัฐน่าน"** นครรัฐน่าน หมายถึง การปกครองในสมัยโบราณครอบคลุมพื้นที่ที่เกี่ยวข้องในประเทศไทย จีน ลาว พม่า เวียดนาม โดย ประเทศไทย ได้แก่ อุดรดิตต์ แพร่ น่าน พะเยา, จีน ได้แก่ สิบสองปันนา สิบสองจุไท, ลาว ได้แก่ ไชยะบุรี อุดมไซ หลวงพระบาง เวียงจันทน์, พม่า ได้แก่ เชียงตุง เมืองยอง แสหนวี, เวียดนาม ได้แก่ เตียนเบียนฟู เป้าหมายคือการบรรลุวิสัยทัศน์ พ.ศ. 2570 ได้จัดให้มีการระดมความคิดเห็นจากทุกภาคส่วนของมหาวิทยาลัย ในการกำหนดกรอบวิสัยทัศน์ ตามนโยบายของผู้บริหาร และกำหนดยุทธศาสตร์ภายใต้พันธกิจ และกรอบยุทธศาสตร์ชาติ ระยะ 20 ปี โดยมีความเชื่อมโยงกับแผนพัฒนาเศรษฐกิจและสังคมแห่งชาติ ฉบับที่ 13 (พ.ศ. 2566-2570) สอดคล้องกับแผนพัฒนาการอุดมศึกษา สอดคล้องกับการจัดกลุ่มสถาบันอุดมศึกษากลุ่มที่ 4 กลุ่มพัฒนาปัญญาและคุณธรรมด้วยหลักศาสนา โดยยังคงเป็นไปตามปรัชญา ปณิธาน ตลอดจนพันธกิจของมหาวิทยาลัย

ประเด็นยุทธศาสตร์ที่ 1 Smart Education จัดการศึกษา พัฒนาบัณฑิตให้มีคุณภาพและคุณธรรม โดยใช้หลักธรรมทางพระพุทธศาสนา บูรณาการในการจัดการเรียนการสอน เพื่อให้ได้บัณฑิตที่มีคุณภาพและคุณธรรมเป็นไปตามจุดมุ่งหมายของการจัดกลุ่มสถาบันอุดมศึกษากลุ่มที่ 4 กลุ่มพัฒนาปัญญาและคุณธรรมด้วยหลักศาสนา และเป็นไปตามจุดมุ่งหมายของแผนพัฒนาการศึกษาชาติที่ให้การศึกษาคือเป็นเครื่องมือ และกลไกสำคัญในการพัฒนาทรัพยากรมนุษย์ให้มีความเป็นพลเมือง มีทักษะความรู้ ความสามารถ และสมรรถนะในการปฏิบัติงาน และดำรงชีวิตในสังคมได้อย่างมีความสุข ประกอบด้วย 5 เป้าประสงค์ 6 ตัวชี้วัด 8 แผนปฏิบัติการ

ประเด็นยุทธศาสตร์ที่ 2 Enhance Quality of Research พัฒนางานวิจัยและสร้างพุทธนวัตกรรมให้มีคุณภาพทั้งในระดับชาติและนานาชาติ โดยมุ่งเน้นการพัฒนาองค์ความรู้ และพุทธนวัตกรรม เพื่อให้สามารถตอบสนองความต้องการในการแก้ไขปัญหาของชุมชน สังคม ประเทศชาติ โดยใช้หลักพระพุทธศาสนา ตามเป้าหมายหลักของนโยบายและยุทธศาสตร์การวิจัยของชาติ ประกอบด้วย 3 เป้าประสงค์ 4 ตัวชี้วัด 4 แผนปฏิบัติการ

ประเด็นยุทธศาสตร์ที่ 3 Smart Academic Service & Preserve Buddhism, Art and Culture for Societal Contribution บริการวิชาการด้านพระพุทธศาสนาเพื่อส่งเสริม และสนับสนุน วัด ชุมชน ท้องถิ่น และสังคมสันติสุข โดยมุ่งเน้นการสร้างเครือข่ายในสังคมเพื่อบริการวิชาการด้านพระพุทธศาสนา และปรัชญาในพื้นที่ ทั้งในประเทศและต่างประเทศ เพื่อสร้างชุมชนและสังคมสันติสุขภายใต้บริบทและความเข้มแข็ง ของแต่ละพื้นที่ รวมถึงการอนุรักษ์ สืบสาน ส่งเสริมพระพุทธศาสนา ศิลปะวัฒนธรรมและภูมิปัญญาท้องถิ่นอย่างยั่งยืน โดยมุ่งอนุรักษ์ศิลปวัฒนธรรมของชาติ และสืบสานเจตนารมณ์รวมถึง พัฒนา ศิลปะวัฒนธรรม ของไทยให้แพร่หลายเป็นที่รู้จัก แก่สังคม ชุมชนอย่างยั่งยืน ประกอบด้วย 3 เป้าประสงค์ 8 ตัวชี้วัด 5 แผนปฏิบัติการ

ประเด็นยุทธศาสตร์ที่ 4 Modern Administration พัฒนาระบบการบริหารจัดการองค์กรเชิงพุทธบูรณาการ เพื่อให้เป็นต้นแบบ ขององค์กรวิถีพุทธที่นำหลักพระพุทธศาสนามาบูรณาการกับ การบริหารจัดการสมัยใหม่อย่างมีประสิทธิภาพ ประกอบด้วย 3 เป้าประสงค์ 6 ตัวชี้วัด 6 แผนปฏิบัติการ

สำหรับการนำแผนพัฒนาวิทยาลัยสงฆ์นครน่าน มหาวิทยาลัยมหาจุฬาลงกรณราชวิทยาลัย เฉลิมพระเกียรติสมเด็จพระเทพรัตนราชสุดาฯ สยามบรมราชกุมารี ไปสู่การปฏิบัติ (Implement) จะเน้นการให้ความสำคัญกับการควบคุมคุณภาพในทุกประเด็นยุทธศาสตร์ สู่การดำเนินงานที่มีทิศทางเดียวกัน เพื่อบรรลุเป้าหมายของประเด็นยุทธศาสตร์ และวิสัยทัศน์

ส่วนที่ 1

การประเมินสภาพแวดล้อมภายนอก

หลักการและเหตุผลของการจัดทำแผนพัฒนามหาวิทยาลัยมหาจุฬาลงกรณราชวิทยาลัย

มหาวิทยาลัยมหาจุฬาลงกรณราชวิทยาลัย เป็นมหาวิทยาลัยในกำกับของรัฐที่มีส่วนงานกระจายอยู่ทุกภูมิภาค ทั่วประเทศและในต่างประเทศ เพื่อให้มหาวิทยาลัยฯ มีแนวทางการดำเนินงานที่ชัดเจนตามพันธกิจ มหาวิทยาลัยมหาจุฬาลงกรณราชวิทยาลัย จึงได้มีคำสั่งมหาวิทยาลัยมหาจุฬาลงกรณราชวิทยาลัย ที่ 4 /2564 เรื่อง แต่งตั้งคณะกรรมการจัดทำแผนพัฒนามหาวิทยาลัยมหาจุฬาลงกรณราชวิทยาลัย ในช่วงแผนพัฒนา การศึกษาระดับอุดมศึกษา ระยะที่ 13 (พ.ศ.2566-2570) ดำเนินการร่างแผนพัฒนามหาวิทยาลัย เพื่อใช้เป็นทิศทางในการบริหารจัดการมหาวิทยาลัยโดยเน้นการมีส่วนร่วมของบุคลากร ทั้งสายวิชาการและสายสนับสนุนผ่านการประชุมเชิงปฏิบัติการ ที่มีการระดมความคิดเห็น (Brain storming) และการวินิจฉัย (Diagnose) ซึ่งครอบคลุมทุกพันธกิจของมหาวิทยาลัย โดยในปี พ.ศ. 2564 จะเป็นปีสิ้นสุดการใช้แผนพัฒนาระยะที่ 12 (พ.ศ.2559-2564) เพื่อเป็นเครื่องมือสำคัญในการบริหารจัดการและพัฒนามหาวิทยาลัยในระยะยาว ให้เป็นสถาบันการศึกษาที่มี บทบาทสำคัญในการผลิตกำลังคนที่มีคุณภาพของสังคม และเป็นกำลังสำคัญในการพัฒนาประเทศไทย 4.0

แผนพัฒนามหาวิทยาลัยมหาจุฬาลงกรณราชวิทยาลัย ระยะที่ 13 (พ.ศ. 2566-2570) ที่ได้ยกร่างขึ้นนั้น มีความสอดคล้องกับ แผนยุทธศาสตร์ชาติระยะเวลา 20 ปี (พ.ศ. 2560-2579) แผนพัฒนาเศรษฐกิจและสังคมแห่งชาติ ระยะที่ 13 (พ.ศ. 2566-2570) แผนการศึกษาแห่งชาติ พ.ศ. 2560-2579 แผนด้าน การอุดมศึกษาเพื่อผลิตและพัฒนาากำลังคนของประเทศ พ.ศ. 2564-2570 ซึ่งการจัดทำแผนพัฒนามหาวิทยาลัยมหาจุฬาลงกรณราชวิทยาลัย ระยะที่ 13 นี้ เพื่อให้เป็นมหาวิทยาลัยเฉพาะทางที่มีเป้าหมายตามการจัดกลุ่มสถาบันอุดมศึกษา กลุ่มที่ 4 ด้านพัฒนาปัญญาและคุณธรรมด้วยหลักศาสนา ซึ่งมีพันธกิจหลัก คือ (1) มุ่งพัฒนาบัณฑิตให้เป็นผู้มีสติปัญญาและคุณธรรมด้วยการจัดการเรียนการสอนที่ผสมหลักศาสนากับหลักวิชา (2) ให้ความสำคัญกับการวิจัยและสร้างนวัตกรรมโดยยึดหลักศาสนา ปรับใช้หลักศาสนาให้เหมาะกับสังคมที่เปลี่ยนแปลง และสร้างหลักกรวิชาการศึกษาที่สอดคล้องกับหลักศาสนาเป็นทางเลือกคู่กับหลักวิชาการของประเทศ ตะวันตก (3) นำหลักธรรมคำสอนของศาสนาต่างๆมาชี้นำสังคม นอกจากนั้นกระแสการเปลี่ยนแปลงของโลกที่ส่งผลกระทบต่อวิถีชีวิตของคนไทย ได้แก่ 1) กระแส Globalization ที่เป็นแรงขับเคลื่อนให้เกิดการไหลของทุนสินค้าบริการและแรงงานอย่างเสรีทำให้เกิดปรากฏการณ์เชื่อมโลกเข้าด้วยกัน (Connected World) 2) กระแส Digitization ที่เปลี่ยนรูปแบบการติดต่อสื่อสารในโลกเสมือนหรือโลกดิจิทัลทำให้เศรษฐกิจเจริญเติบโตแบบ Exponential Return to Scale ไม่เป็นไปตามทฤษฎีทางเศรษฐศาสตร์ 3) กระแส Rurbanization ที่มีผลให้วัฒนธรรมวิถีการดำเนินชีวิตและพฤติกรรมรวมทั้งการปฏิสัมพันธ์ของผู้คนเปลี่ยนแปลงไปจากสังคมและวัฒนธรรมแบบเดิม 4) กระแส Individualization ที่ทำให้มีความเป็นปัจเจกบุคคลมากขึ้น ทำให้มีทั้งข้อดี ข้อเสีย เช่น อาจทำให้เป็นสังคมที่เข้มแข็งขึ้นและอาจทำให้สังคมที่มีความขัดแย้ง และมีความปัจเจกมากขึ้น 5) กระแส Communication ทำให้เกิดกระแสการพึ่งพากันมากขึ้น เกิดการฉีก

พลังร่วมกันแก้ปัญหาหรือเผชิญปัญหาร่วมกันมากขึ้น และ 6) New Normal ชีวิตวิถีใหม่ที่ทำให้เกิดการใช้ชีวิตผ่านระบบการสื่อสารออนไลน์เป็นหลัก

นอกจากนี้แล้ว แผนแม่บทเฉพาะกิจภายใต้ยุทธศาสตร์ชาติอันเป็นผลมาจากสถานการณ์โควิด - 19 พ.ศ. 2564-2565 ได้กำหนดทิศทางการพัฒนาท่ามกลางภาวะวิกฤตและความไม่แน่นอนเพื่อให้ประเทศไทยมีความสามารถในการบริหารจัดการและลดความเสี่ยงที่จะเกิดขึ้น ภาคส่วนต่างๆสามารถปรับตัวให้ยืดหยุ่นได้ ขณะเดียวกันยังมีศักยภาพในการสร้างสรรค์ผลประโยชน์จากโอกาสที่เกิดขึ้น ภายใต้กระแสการเปลี่ยนแปลงทั้งจากภายนอกและภายในประเทศ ที่ส่งผลกระทบต่อเชื่อมโยงถึงกันให้ได้มากที่สุด จึงควรให้ความสำคัญกับการพัฒนาศักยภาพของประเทศให้สามารถ "ล้มแล้วลุกไว" (Resilience) โดยการพัฒนาประเทศภายใต้แนวคิด Resilience มีมิติที่ต้องให้ความสำคัญ 3 ประการ ได้แก่

การพร้อมรับ (Cope) หมายถึง ความสามารถในการบริหารจัดการภายใต้สภาวะวิกฤตให้ประเทศยังคงยืนหยัด และต้านทานความยากลำบาก รวมถึงสามารถฟื้นคืนกลับสู่สภาวะปกติได้อย่างรวดเร็วเมื่อภาวะวิกฤตผ่านพ้นไป ซึ่งการสร้างความสามารถของประเทศในการพร้อมรับนั้น ต้องพิจารณาให้ความสำคัญกับการลดความเปราะบาง ผ่านการลดจุดอ่อนและขจัดข้อจำกัดเดิมที่ประเทศเผชิญ พร้อมกับการเยียวยาช่วยเหลือผู้ที่ได้รับผลกระทบอย่างเต็มที่ศักยภาพภายใต้ทรัพยากรที่มีอยู่อย่างจำกัด

การปรับตัว (Adapt) หมายถึง การปรับทิศทางการพัฒนารูปแบบและแนวทางที่ดำเนินการอยู่ให้สอดคล้องกับกระแสการเปลี่ยนแปลง ความไม่แน่นอน และบริบทการพัฒนาประเทศที่เปลี่ยนแปลงไป รวมถึงต้องให้ความสำคัญกับการกระจายความเสี่ยง เพื่อลดผลกระทบจากปัจจัยภายนอกที่ควบคุมไม่ได้ และพร้อมที่จะปรับตัวอย่างรวดเร็วเพื่อแสวงหาแนวทางในการสร้างสรรค์ประโยชน์จากการเปลี่ยนแปลงที่เกิดขึ้น

การเปลี่ยนแปลงเพื่อพร้อมเติบโตอย่างยั่งยืน (Transform) หมายถึง การเปลี่ยนแปลงเชิงโครงสร้างและปัจจัยพื้นฐาน เช่น กฎหมาย ระเบียบ นโยบาย และสถาบันทั้งทางเศรษฐกิจ สังคมและการเมือง การปกครอง ให้สอดคล้องกับกระแสการเปลี่ยนแปลงที่จะส่งผลกระทบต่อศักยภาพโดยรวมของประเทศเพื่อพลิกวิกฤตจากแรงกดดันทั้งภายนอก และภายในให้เป็นโอกาสสำหรับการพัฒนาประเทศสู่การเติบโตอย่างมีคุณภาพทั่วถึงเป็นธรรมและยั่งยืนต่อไป

มหาวิทยาลัยมหาจุฬาลงกรณราชวิทยาลัยในฐานะมหาวิทยาลัยในกำกับของรัฐ มีพันธกิจ 4 ประการ ได้แก่ การผลิตบัณฑิตให้มีคุณภาพ การวิจัยและพัฒนา การส่งเสริมพระพุทธศาสนาและบริการวิชาการแก่สังคมและการทะนุบำรุงศิลปวัฒนธรรม ในแผนพัฒนามหาวิทยาลัยฯ ระยะที่ 13 มีเป้าหมายในการดำเนินการประเด็นแรกคือการบริหารจัดการมหาวิทยาลัยตามพันธกิจ ให้เป็นไปตามกลุ่มสถาบันอุดมศึกษา กลุ่มที่ 4 และสามารถดำเนินการได้บรรลุตามวัตถุประสงค์ รวมไปถึงสามารถนำเทคโนโลยีดิจิทัลมาใช้อย่างมีประสิทธิภาพและประสิทธิผลท่ามกลางกระแสการเปลี่ยนแปลงของวิถีชีวิตของคนทั่วโลก และประเด็นที่สองคือ การบริหารจัดการงบประมาณให้มีประสิทธิภาพ เน้นการพัฒนาเครือข่ายการทำงานโดยการถ่ายทอดองค์ความรู้ ที่มีประสิทธิภาพ เชื่อมโยงหน่วยงานทั้งภาครัฐ ภาคสังคม ที่เกี่ยวข้อง เพื่อให้มีการนำองค์ความรู้ไปใช้ประโยชน์ และนำไปสู่การสร้างและพัฒนาองค์ความรู้ร่วมกัน ซึ่งการดำเนินการดังกล่าว จะส่งผลให้ระบบงบประมาณที่หลากหลาย นอกเหนือจากงบประมาณที่ได้รับจัดสรรจากหน่วยงานภาครัฐ เพื่อบริหาร

การศึกษาให้มีศักยภาพและเป็นมหาวิทยาลัยในกำกับของรัฐ โดยจะดำเนินการตามการบริหารแบบสมดุล (BSC) ที่มีวัตถุประสงค์ในมิติประสิทธิภาพ คุณภาพ ประสิทธิภาพ และการพัฒนาองค์กร โดยมีการกำหนดตัวชี้วัดผลการดำเนินงาน และกำหนดค่าเป้าหมายเพื่อส่งเสริมให้การบริหารจัดการข้อมูลในการดำเนินงานของมหาวิทยาลัย ยกกระดับความสามารถของมหาวิทยาลัยให้สามารถบริหารจัดการได้ในสภาพแวดล้อมที่มีการเปลี่ยนแปลง และพัฒนาการดำเนินงานตามพันธกิจให้บรรลุตามเป้าประสงค์ที่ได้กำหนดไว้

บริบทการพัฒนาในระดับนานาชาติ

องค์การสหประชาชาติ (UN) ได้ระบุประเด็นของโลก (Global Issues) ที่มีความสำคัญภารกิจหลักในการสร้างสันติภาพของโลก การปกป้องสิทธิมนุษยชน การสร้างกระบวนการยุติธรรมระดับนานาชาติ ตลอดจนการพัฒนาเศรษฐกิจและสังคมไว้ 22 ประการ ซึ่งประเด็นและความท้าทายเหล่านี้ ส่วนใหญ่ได้ถูกกำหนดไว้ในเป้าหมายการพัฒนาที่ยั่งยืน (Sustainable Development Goals : SDGs) ที่ได้รับการนำเสนอในการประชุมสมัชชาสหประชาชาติ สมัยสามัญ ครั้งที่ 70 เมื่อวันที่ 25 กันยายน 2558 ภายใต้วาระการพัฒนา 2030 (Agenda 2030) เพื่อเป็นแนวทางการพัฒนาร่วมกันของประเทศสมาชิก หลังจากที่เป้าหมายการพัฒนาแห่งสหัสวรรษ (Millennium Development Goals : MDGs) ที่สิ้นสุดลง โดย MDGs 8 ข้อนั้น เน้นการพัฒนาขั้นพื้นฐาน เพื่อเสริมสร้างมาตรฐานชีวิตความเป็นอยู่ของประชาชน ในส่วน 5DGs 17 ข้อนั้น มหาวิทยาลัยมหาจุฬาลงกรณราชวิทยาลัย ได้มุ่งในเป้าหมาย 3 ข้อ ได้แก่ เป้าหมายที่ 4 การศึกษาที่เท่าเทียม เป้าหมายที่ 10 การลดความเหลื่อมล้ำ และเป้าหมายที่ 16 สังคมสงบสุขยุติธรรมไม่แบ่งแยก โดยเป้าหมาย 3 ข้อที่ได้กล่าวถึงนั้นสอดคล้องและตรงตามการดำเนินงานตามอัตลักษณ์ของมหาวิทยาลัยมหาจุฬาลงกรณราชวิทยาลัยอย่างแท้จริง

ประโยชน์ที่คาดว่าจะได้รับ

1. การบริหารและการปฏิบัติงานของทุกส่วนงาน เป็นไปในทิศทางเดียวกัน โดยยึดถือปรัชญาปณิธานเป็นแนวทางหลักในการปฏิบัติงาน ตลอดจนมีเป้าหมาย มุ่งมั่นให้วิสัยทัศน์ของแผนพัฒนาที่ร่วมกันจัดทำขึ้นประสบความสำเร็จอย่างเป็นรูปธรรม
2. แผนพัฒนามหาวิทยาลัยฯ ระยะที่ 13 สามารถนำไปใช้ในการแปลงแผนลงไปสู่การปฏิบัติ และมีแนวทางการดำเนินงานเป็นไปในทิศทางเดียวกัน
3. สามารถพัฒนาองค์ความรู้เป็นระบบมากยิ่งขึ้น เพื่อให้เป็นไปตามเป้าหมายในด้านการบริหารจัดการตามพันธกิจ ประกอบด้วย การผลิตบัณฑิต การวิจัยและพัฒนา การบริการวิชาการ การทำนุบำรุงศิลปวัฒนธรรม

ส่วนที่ 2

การวิเคราะห์สถานการณ์ของ

วิทยาลัยสงฆ์นครน่าน มหาวิทยาลัยมหาจุฬาลงกรณราชวิทยาลัย
เฉลิมพระเกียรติสมเด็จพระเทพรัตนราชสุดาฯ สยามบรมราชกุมารี

ส่วนที่ 2

การวิเคราะห์สถานการณ์ของมหาวิทยาลัย

โครงสร้างองค์กร

ณ วันที่ 13 กันยายน 2566

P.1 ลักษณะองค์กร

“วิทยาลัยสงฆ์นครน่าน [Nakhon Nan Buddhist College] มหาวิทยาลัยมหาจุฬาลงกรณราชวิทยาลัย เฉลิมพระเกียรติสมเด็จพระเทพรัตนราชสุดาฯ สยามบรมราชกุมารี ในโอกาสทรงเจริญพระชนมายุครบ 56 พรรษา” เป็นส่วนงานเทียบเท่าคณะ เดิมเป็น “โครงการขยายห้องเรียนมหาวิทยาลัยมหาจุฬาลงกรณราชวิทยาลัย วิทยาเขตพะเยา วัดพระธาตุแช่แห้ง จังหวัดน่าน” เมื่อปี พ.ศ. 2545 ได้พัฒนาอย่างต่อเนื่อง จนถึงปี พ.ศ. 2554 ได้รับพระราชทานพระราชนุญาตให้ใช้ชื่อดังกล่าวข้างต้น จากนั้นในปี พ.ศ. 2555 สภามหาวิทยาลัยมีมติอนุมัติให้จัดตั้งเป็นวิทยาลัยสงฆ์ โดยให้เป็นสถานศึกษาและวิจัย มีวัตถุประสงค์เพื่อจัดการศึกษา วิจัย บริการวิชาการทางพระพุทธศาสนาแก่พระภิกษุสามเณรและคฤหัสถ์ โดยบูรณาการกับศาสตร์สมัยใหม่ และการทำงานบูรณาการศิลปวัฒนธรรม ทั้งนี้ภาพการบริหารโดยรวมอยู่ในการกำกับดูแลของมหาวิทยาลัยมหาจุฬาลงกรณราชวิทยาลัย

ก. สภาพแวดล้อมขององค์กร

(1) การจัดการศึกษา วิจัย และบริการทางการศึกษาอื่น ๆ ที่สำคัญตามพันธกิจ

วิทยาลัยฯ มีภารกิจ ทั้งในด้านการจัดการศึกษา การวิจัย การบริการวิชาการ และการทำนุบำรุงศิลปวัฒนธรรม โดยในปีการศึกษา 2565 มีการจัดการศึกษา 13 หลักสูตรทั้งระดับบัณฑิตศึกษา ระดับปริญญาตรี และระดับประกาศนียบัตร ดังรายละเอียดตาม *ตาราง OP-1ก (1-1)* และบริการอื่นๆ ตาม *ตาราง OP-1ก (1-2)*

ตาราง OP-1 ก(1-1) การจัดการศึกษาในปีการศึกษา 2565 (ณ วันที่ 1 สิงหาคม 2566)

ระดับการศึกษา	จำนวนหลักสูตร	แนวทางการจัดการศึกษา
ระดับบัณฑิตศึกษา (ปริญญาเอก) มีจำนวน 1 หลักสูตร (จำนวนนิสิต 26 รูป/คน เป็นบรรพชิต 8 รูป คฤหัสถ์ 18 คน)		
- สาขาวิชาพระพุทธศาสนา	1	เป็นหลักสูตร 2 ปี จัดการเรียนการสอนแบบแผน ก และ ข วิธีการเรียนการสอนแบบบรรยาย ฝึกปฏิบัติ สัมมนา และ วิทยานิพนธ์
ระดับบัณฑิตศึกษา (ปริญญาโท) มีจำนวน 2 หลักสูตร (จำนวนนิสิต 82 รูป/คน เป็นบรรพชิต 25 รูป คฤหัสถ์ 57 คน)		
- สาขาวิชาพระพุทธศาสนา - สาขาวิชารัฐประศาสนศาสตร์	2	เป็นหลักสูตร 2 ปี จัดการเรียนการสอนแบบแผน ก และ ข วิธีการเรียนการสอนแบบบรรยาย ฝึกปฏิบัติ สัมมนา และ วิทยานิพนธ์
ระดับปริญญาตรีมีจำนวน 4 หลักสูตร (จำนวนนิสิต 456 รูป/คน เป็นบรรพชิต 103 รูป คฤหัสถ์ 353 คน)		

ระดับการศึกษา	จำนวน หลักสูตร	แนวทางการจัดการศึกษา
- สาขาวิชาพระพุทธศาสนา - สาขาวิชารัฐศาสตร์ - สาขาวิชารัฐประศาสนศาสตร์ - สาขาวิชาการสอนภาษาไทย	4	เป็นหลักสูตร 4 ปี จัดการเรียนการสอนแบบบรรยาย ฝึกปฏิบัติ และสัมมนา รวมทั้งจะต้องทำงานวิจัยในรายวิชาศึกษาอิสระ ในชั้นปีที่ 4
ระดับประกาศนียบัตรมีจำนวน 7 หลักสูตร (จำนวนนิสิต 130 คน)		
- พระพุทธศาสนา (20) - ภาษาบาลี* - การบริหารกิจการคณะสงฆ์* - พระสอนศีลธรรม* - พุทธเกษตร (35) - ภาษาล้านนา (30) - แพทย์แผนไทย** - วิปัสสนาภาวนา (45) - บริหารท้องถิ่น*	9	เป็นหลักสูตร 1 ปี จำนวน 24 หน่วยกิต โดยจัดการเรียนการสอนแบบบรรยาย ฝึกปฏิบัติ สำหรับหลักสูตรประกาศนียบัตรพระพุทธศาสนา ยังมีการจัดการเรียนการสอนเพิ่มเติมในเรือนจำ (สำหรับนักโทษชั้นดี เพื่อเตรียมความพร้อมก่อนออกสู่สังคม) และโรงเรียนผู้สูงอายุ (เพื่อได้น้อมนำพระพุทธศาสนาไปใช้ในชีวิตประจำวัน) *อยู่ในขั้นตอนการรับสมัครรุ่นใหม่ **อยู่ในขั้นตอนจัดทำแบบเรียน

ตาราง OP-1 ก(1-2) การบริการที่สำคัญ

การบริการที่สำคัญ	แนวทางและวิธีการให้บริการ
การวิจัย	ดำเนินการวิจัยตามเงื่อนไขของแหล่งทุน (ทั้งภายในและภายนอก) เพื่อส่งเสริมและสนับสนุนให้บุคลากรของวิทยาลัยทำการวิจัย สร้างและพัฒนาองค์ความรู้ผ่านศูนย์วิจัยพุทธศาสน์น่าน โดยเน้นการวิจัยในด้านพระพุทธศาสนา สังคมศาสตร์ และครุศาสตร์ รวมทั้งให้บริการวิจัยเพื่อประเมินการบริหารจัดการขององค์การปกครองส่วนท้องถิ่นจังหวัดน่าน
การบริการวิชาการ	วิทยาลัยฯ มีการบริการวิชาการที่หลากหลาย ได้แก่ 1. จัดอบรมหลักสูตรต่าง ๆ ตามความต้องการของหน่วยงานภายนอก เช่น การอบรมค่ายคุณธรรมจริยธรรมในสถานศึกษา การอบรมคุณธรรมจริยธรรมในองค์การบริหารส่วนตำบล การอบรมโครงการบรรพชาสามเณรภาคฤดูร้อน การอบรมวิชาการพระสอนศีลธรรมในโรงเรียน 2. เป็นศูนย์กลางและจัดการในการฝึกอบรมให้กับคณะสงฆ์ระดับจังหวัด ระดับภาค ระดับหน และระดับชาติ ในกิจการงานคณะสงฆ์ใน 6 ด้าน ได้แก่ ด้านการปกครอง ด้านการเผยแผ่ ด้าน ศาสนศึกษา ด้านศึกษาสงเคราะห์ ด้านสาธารณสงเคราะห์ ด้านสาธารณูปการ รวมทั้งการบริหารจัดการพุทธมณฑลจังหวัด โครงการวัดประชารัฐ สร้างสุขระดับหนเหนือ (มาจากมติมหาเถรสมาคมด้านสาธารณูปการ) ร่วมจัดอบรมพระอุปัชฌาย์ระดับภาค 6 การจัดส่งอบรมศึกษาระดับชาติ

การบริการที่สำคัญ	แนวทางและวิธีการให้บริการ
	<p>3. เป็นศูนย์ฝึกทักษะทางวิชาการให้กับครู และทักษะการใช้ชีวิตให้กับนักเรียนของโรงเรียนพระปริยัติธรรมในจังหวัดน่าน 16 แห่ง</p> <p>4. เป็นศูนย์อบรมคุณธรรมจริยธรรมและความโปร่งใสระดับชาติ (ปปช.) ร่วมจัดทำหลักสูตรและการอบรมในหน่วยงานภาครัฐและเอกชน</p> <p>5. จัดการประชุมวิชาการระดับชาติและนานาชาติร่วมกับภาคีเครือข่ายทั้งในประเทศและนอกประเทศทุกปี</p> <p>6. ให้บริการ “รายวิชาจิตตปัญญา” ในหลักสูตรประกาศนียบัตรนวัตกรรมการงานธุรการในสถานพยาบาล ของ คณะเทคโนโลยีวิทยาศาสตร์สุขภาพ ราชวิทยาลัยจุฬาภรณ์</p> <p>7. จัดอบรมก่อนสอบก.พ.แก่นิสิตและประชาชนทั่วไป</p>
<p>การทำนุบำรุงศิลปวัฒนธรรม</p>	<p>วิทยาลัยฯ ได้ดำเนินการเพื่ออนุรักษ์ ส่งเสริมศิลปวัฒนธรรม ภูมิปัญญาท้องถิ่น โดยบูรณาการเข้ากับการเรียนการสอน การวิจัย และการบริการวิชาการ การสร้างองค์ความรู้ทางวัฒนธรรม รวมทั้งเผยแพร่ความรู้ด้านศิลปวัฒนธรรมล้านนาล้าน ผ่านโครงการต่าง ๆ เช่น</p> <p>(1) โครงการส่งเสริมและอนุรักษ์พุทธศิลป์ล้านนา (2) โครงการบุคลากรและนิสิตหัวใจรักษาศิลปวัฒนธรรมและภูมิปัญญาท้องถิ่น (3) โครงการสวนสมุนไพรและภูมิปัญญาท้องถิ่น (4) โครงการปวีรรัตนธรรมในคัมภีร์ล้านนาล้าน (5) โครงการสอนภาษาและวรรณกรรมล้านนาล้าน (6) โครงการจัดนิทรรศการเนื่องในวันสำคัญ (7) สนองงานโครงการพระราชดำริของสมเด็จพระกนิษฐาธิราชเจ้า กรมสมเด็จพระเทพรัตนราชสุดาฯ สยามบรมราชกุมารี (8) ร่วมกับยูเนสโกในการสร้างหลักสูตรช่างสล่าเมืองน่านตามแนวพระราชดำริของสมเด็จพระกนิษฐาฯ (9) โครงการแหล่งเรียนรู้ด้านพระพุทธศาสนา ศิลปวัฒนธรรมและภูมิปัญญาท้องถิ่น</p>

(2) พันธกิจ วิสัยทัศน์ ค่านิยม และวัฒนธรรม

วิทยาลัยฯ มี พันธกิจ วิสัยทัศน์ ค่านิยม และวัฒนธรรม รวมถึงสมรรถนะหลักขององค์กร ดังนี้

- พันธกิจ:**
1. ผลิตบัณฑิต
 2. วิจัยและพัฒนาองค์ความรู้ด้านพระพุทธศาสนา
 3. บริการวิชาการด้านพระพุทธศาสนาแก่สังคม
 4. ทะนุบำรุงพระพุทธศาสนา ศิลปะและวัฒนธรรม

วิสัยทัศน์: ศูนย์กลางพระพุทธศาสนาและการศึกษาของนครรัฐน่าน (นครรัฐน่าน หมายถึง การปกครองในสมัยโบราณครอบคลุมพื้นที่ที่เกี่ยวข้องในประเทศไทย จีน ลาว พม่า เวียดนาม โดย ประเทศไทย ได้แก่ อุดรดิตต์ แพร่ น่าน พะเยา, จีน ได้แก่ ลิบสองปันนา ลิบสองจุไท, ลาว ได้แก่ ไชยะบุรี อุดมไซ หลวงพระบาง เวียงจันทน์, พม่า ได้แก่ เชียงตุง เมืองยอง แสหนวี, เวียดนาม ได้แก่ เตียนเบียนฟู เป้าหมายคือการบรรลุวิสัยทัศน์ พ.ศ. 2570)

ค่านิยม:	M - Morality & Mastery	ความรู้คู่คุณธรรม
	C – Community Engagement	บริการสังคม
	U – Unity	เอกภาพสามัคคี
	N – New Ideas	สร้างสรรค์นวัตกรรม
	A – Agility	รู้เท่าทันการเปลี่ยนแปลง
	N – Network	สร้างเครือข่ายและพันธมิตร

วัฒนธรรม: ร่วมด้วย ช่วยกัน สร้างสรรค์วิถีพุทธ

สมรรถนะหลัก : การจัดการศึกษาด้านพระพุทธศาสนา บูรณาการกับศาสตร์สมัยใหม่

(3) ลักษณะโดยรวมของบุคลากร

วิทยาลัยฯ มีบุคลากรทั้งสิ้นจำนวน 44 รูป/คน โดยจำแนกเป็น 2 กลุ่ม ตาม *ตาราง OP-1 ก(3-1)* และมีปัจจัยหลักที่ทำให้ผู้ปฏิบัติงานมุ่งมั่นต่อภารกิจของวิทยาลัยฯ ตาม *ตาราง OP-1 ก(3-2)*

ตาราง OP-1 ก(3-1) ลักษณะโดยรวมของบุคลากรและวุฒิการศึกษา (ณ วันที่ 1 สิงหาคม 2566)

วุฒิการศึกษา	สายวิชาการ	สายปฏิบัติการ	ความก้าวหน้าทางวิชาชีพ
ต่ำกว่าปริญญาตรี	-	3	ตำแหน่งทางวิชาการสายผู้สอน: (คน) ศ./รศ./ผศ./อ. = 0/1/6/19 คิดเป็นร้อยละ = 0/3.84/23.08/73.08
ปริญญาตรี	-	8	
ปริญญาโท	14	7	
ปริญญาเอกหรือเทียบเท่า	12	-	
รวม	26	18	
อายุคนเฉลี่ย	47.69	41.55	
อายุงานเฉลี่ย	6.57	7.38	

ตาราง OP-1 ก(3-2) ปัจจัยหลักที่ทำให้ผู้ปฏิบัติงานมุ่งมั่นต่อภารกิจของวิทยาลัยฯ

ปัจจัยหลัก	สายวิชาการ	สายปฏิบัติการ
1. ความก้าวหน้าในหน้าที่การงาน	✓	✓
2. บรรยากาศและสภาพแวดล้อมในการทำงานที่ดี	✓	✓
3. การบริหารจัดการโดยยึดหลักธรรมาภิบาล	✓	✓
4. วัฒนธรรมองค์กรที่สร้างความรักและทุ่มเทเพื่อความเจริญขององค์กร	✓	✓
5. ระบบสวัสดิการและการสร้างขวัญกำลังใจ	✓	✓

(4) สิ้นทรัพย์

วิทยาลัยฯ มีอาคารสถานที่ เทคโนโลยี และอุปกรณ์ที่สำคัญ ตามตาราง OP-1 ก(4)

ตาราง OP-1 ก(4) อาคารสถานที่ เทคโนโลยี อุปกรณ์ที่สำคัญ

<p>อาคาร สถานที่</p>	<p>1.อาคารเรียนเฉลิมพระเกียรติ จำนวน 3 ชั้น ในชั้นที่ 1 ให้บริการด้านการประชาสัมพันธ์ งานธุรการ การบริการนิสิต บัญชีการเงินและพัสดุ และศูนย์ประสานงานพระสอนศีลธรรม ในโรงเรียน จังหวัดน่าน ในชั้นที่ 2 ให้บริการในส่วนของศูนย์บัณฑิตศึกษา, ห้องคณาจารย์ หลักสูตรพุทธศาสตรมหาบัณฑิต, ห้องคณาจารย์หลักสูตรรัฐประศาสนศาสตรมหาบัณฑิต และในชั้นที่ 3 ห้องเรียนร่วมระหว่างราชวิทยาลัยจุฬาภรณ์, ห้องนวัตกรพุทธศาสตร์</p> <p>2.อาคารศูนย์วิชาการทางพระพุทธศาสนา จำนวน 3 ชั้น ในชั้นที่ 1 จัดบริการห้องเรียนรวม และโถงกิจกรรม ในชั้นที่ 2 ห้องผู้บริหารระดับสูง และที่ปรึกษา, ห้องประชุมสภาการศึกษา, ห้องปฏิบัติงานในหลักสูตรระดับปริญญาตรี และห้องเรียน และในชั้นที่ 3 งานบริการห้องสมุด, ศูนย์วิจัยพุทธศาสตร์น่าน และห้องเรียนในระดับปริญญาตรี, โรงเรียนช่างทอผ้าบ้าน, ศูนย์ส่งเสริมศิลปวัฒนธรรม, สนามแบดมินตัน, สนามเปตอง, ห้องกิจการนิสิต, ห้องฝึกประสบการณ์วิชาชีพภาษาไทย, ห้องคณาจารย์ปริญญาตรีทุกหลักสูตร</p> <p>3.อาคารหอประชุม - โรงอาหาร จำนวน 3 ชั้น ในชั้นที่ 1 ห้องทรงงานสมเด็จพระกนิษฐาธิราชเจ้า กรมสมเด็จพระเทพรัตนราชสุดาฯ สยามบรมราชกุมารี และพื้นที่ศูนย์อาหาร ในชั้นที่ 2 หอประชุมใหญ่, ห้องปฏิบัติวิปัสสนากรรมฐาน ในชั้นใต้ดิน และห้องรับรองอาคันตุกะ 4 ห้อง ในชั้นที่ 3 ห้องเรียนทางไกล</p> <p>4.อาคารหอพักนิสิต A-B จำนวน 2 หลัง รวมทั้งสิ้น 42 ห้อง เป็นสถานที่พักแก่คณาจารย์ และนิสิต วิทยาลัยสงฆ์นครน่าน</p> <p>5.โดมอาคารอเนกประสงค์-อนุพุทธมณฑลจังหวัดน่าน ใช้เป็นสถานที่จัดกิจกรรมขององค์กรนิสิต ทั้งการบริการวิชาการ การกีฬา และกิจกรรมด้านศิลปวัฒนธรรม</p>
<p>เทคโนโลยี และอุปกรณ์</p>	<ul style="list-style-type: none"> - ระบบฐานข้อมูลที่ใช้ในการบริหารจัดการ เช่น ระบบบริหารจัดการผู้ใช้อินเทอร์เน็ต (Hot Spot Internet), ระบบรับสมัครนิสิตใหม่, ระบบบริการการศึกษา (regweb), ระบบลงทะเบียน, ระบบตรวจสอบผลการศึกษา, ระบบการวัดและประเมินผลออนไลน์ (e-testing), ระบบจัดการข้อมูลหลักสูตร มคอ.(TQF), ระบบสืบค้นหนังสือออนไลน์ Matrix, ระบบสืบค้นวิทยานิพนธ์ (e-thesis), ระบบบริหารงบประมาณ MIS, ระบบด้านการเงิน, การคลังและพัสดุ, ระบบบริหารบุคคล, สารบรรณอิเล็กทรอนิกส์ (LessPaper), ระบบการประชุมอิเล็กทรอนิกส์ (e-meeting), ระบบแฟ้มสะสมผลงาน (e-Portfolio) - ระบบเครือข่าย MCUNet โครงการระบบสื่อสารสัญญาณความเร็วสูงของ มจร (ส่วนกลาง) ประจำปี 2565 จำนวน 2 วงจร คือ - แบบ FTTX Fixed 1 IP ที่มีความเร็ว Bandwidth ดาว์นโหลด 1,000 Mbps อัปโหลด 500 Mbps - แบบ FTTX Fixed 1 IP ที่มีความเร็ว Bandwidth ดาว์นโหลด 500 Mbps อัปโหลด 200 Mbps - และระบบเครือข่ายที่วิทยาลัยฯเอง แบบ FTTX Home ที่มีความเร็ว Bandwidth ดาว์นโหลด 1,000 Mbps อัปโหลด 500 Mbps - เว็บไซต์วิทยาลัยฯ www.nan.mcu.ac.th, เว็บไซต์อาเซียน www.nan.mcu.ac.th/aec

	<ul style="list-style-type: none"> - คอมพิวเตอร์ จำนวน 90 เครื่อง - มีจุดเชื่อมต่อสัญญาณ UTP (สาย LAN) จำนวนประมาณกว่า 200 จุด และจุดเชื่อมต่อสัญญาณ Wi-Fi (Access Point) จำนวน 30 จุด ครอบคลุมทุกพื้นที่ในวิทยาลัยฯ - กล้องวงจรปิดเพื่อดูแลรักษาความปลอดภัยในวิทยาลัยฯ จำนวน 64 จุด อุปกรณ์ที่ใช้ในห้องปฏิบัติการเรียนการสอนทางไกล มีอุปกรณ์ระบบถ่ายทอดสัญญาณระบบภาพ และเสียงออนไลน์ เช่น - จอภาพแบบอินเทอร์แอคทีฟจอแบนแบบสัมผัสอัจฉริยะ Viewsonic ขนาด 86 นิ้ว - กล้องสำหรับที่ต้องการหมุนตามผู้สอนหรือผู้บรรยายได้แบบอัตโนมัติ RGBlink PTZ20AT - กล้องบันทึกวิดีโอ 4K Panasonic AG-UX180 4K - กล้องบันทึกวิดีโอ Sony PXW-Z150 4K - สวิตเซอร์ 8 input HDMI มี Video Capture ในตัว Roland V-160HD - สวิตเซอร์ 4 input HDMI มี Video Capture ในตัว DeviceWell HDS7105P - เครื่องส่งสัญญาณภาพไร้สาย Hollyland Cosmo C1 จำนวน 2 ชุด - เครื่องส่งสัญญาณภาพไร้สาย Hollyland Mars 400S PRO จำนวน 1 ชุด - ระบบชุดหูฟังอินเตอร์คอมไร้สายแบบฟูลดูเพล็กซ์ Solidcom C1-C4S - เครื่องผสมสัญญาณเสียง MIDAS DDA DM12 - เครื่องขยายเสียง QSC GXD4 - ลำโพงคอลัมน์ QSC AD-S802T จำนวน 2 ตัว - ไมโครโฟนไร้สายแบบมือถือดิจิทัล AUDIO-TECHNICA ATW-1102 - ชุดไมค์ลอยเกี่ยวกับหู ดิจิตอล AUDIO-TECHNICA ATW-1101/PRO92cW
--	---

(5) สถานะแวดล้อมด้านกฎระเบียบข้อบังคับ

วิทยาลัยฯ ดำเนินการกิจการภายใต้ กฎระเบียบ ข้อบังคับ ที่สำคัญตาม *ตาราง OP-1 ก(5)*

ตาราง OP-1 ก(5) กฎระเบียบ ข้อบังคับ ที่สำคัญ

ด้าน	กฎระเบียบ ข้อบังคับที่สำคัญ
การจัดการศึกษา	วิทยาลัยฯ ดำเนินการจัดการศึกษาภายใต้ กฎระเบียบ ข้อบังคับ ที่สำคัญ ได้แก่ (1) กรอบแผนอุดมศึกษาระยะยาว 15 ปี ฉบับที่ 2 (พ.ศ.2551-2565) (2) พระราชบัญญัติการศึกษาแห่งชาติ พ.ศ. 2542 แก้ไขเพิ่มเติม (ฉบับที่ 2) พ.ศ. 2545 (3) กรอบมาตรฐานคุณวุฒิระดับอุดมศึกษาแห่งชาติ พ.ศ. 2554 และ พ.ศ. 2558 (4) พระราชบัญญัติมหาวิทยาลัยมหาจุฬาลงกรณราชวิทยาลัย พ.ศ. 2540 (5) ข้อบังคับมหาวิทยาลัย ว่าด้วยการศึกษาระดับอนุปริญญาและปริญญาตรี พ.ศ. 2552 (6) ข้อบังคับมหาวิทยาลัยมหาจุฬาลงกรณราชวิทยาลัย ว่าด้วยการศึกษาระดับบัณฑิตศึกษา พ.ศ. 2541 และฉบับแก้ไขเพิ่มเติม พ.ศ. 2548, 2549 และ 2558 (7) ประกาศคณะกรรมการมาตรฐานการอุดมศึกษา เรื่องเกณฑ์มาตรฐานหลักสูตรระดับปริญญาตรี พ.ศ.2565 (8) ประกาศคณะกรรมการมาตรฐานการอุดมศึกษา เรื่องเกณฑ์มาตรฐานหลักสูตรระดับบัณฑิตศึกษา พ.ศ. 2565 (9) ข้อบังคับมหาวิทยาลัยมหา

	จุฬาลงกรณ์ราชวิทยาลัย ว่าด้วยการศึกษาระดับปริญญาตรี พ.ศ. 2566 (10) ข้อบังคับมหาวิทยาลัยมหาจุฬาลงกรณ์ราชวิทยาลัย ว่าด้วยการศึกษาระดับประกาศนียบัตร พ.ศ. 2566
การวิจัย	วิทยาลัยฯ ดำเนินการจัดการวิจัยภายใต้ ระเบียบมหาวิทยาลัยฯ ว่าด้วยแผนพัฒนาเศรษฐกิจและสังคมแห่งชาติ ยุทธศาสตร์การวิจัยของสำนักงานคณะกรรมการวิจัยแห่งชาติ (วช.) แผนพัฒนามหาวิทยาลัยมหาจุฬาลงกรณ์ราชวิทยาลัยในระยะต่างๆ โดยในแผนพัฒนามหาวิทยาลัยระยะที่ 13 (พ.ศ.2566-2570)
การบริหารจัดการ	วิทยาลัยฯ ดำเนินการบริหารจัดการภายใต้ (1) ข้อบังคับมหาวิทยาลัยฯ ว่าด้วยประมวลจริยธรรม พุทธศักราช 2555 (2) พระราชกฤษฎีกาว่าด้วยหลักเกณฑ์และวิธีการบริหารกิจการบ้านเมืองที่ดี พ.ศ. 2546 (3) ข้อบังคับมหาวิทยาลัยฯ ว่าด้วยการเงินและทรัพย์สิน พ.ศ. 2556 (4) พระราชบัญญัติการจัดซื้อจัดจ้างและการบริหารพัสดุภาครัฐ พ.ศ. 2560 (5) พระราชบัญญัติว่าด้วยการกระทำความผิดเกี่ยวกับคอมพิวเตอร์ (ฉบับที่ 2) พ.ศ. 2560

ข. ความสัมพันธ์ระดับองค์กร

(1) โครงสร้างองค์กร

วิทยาลัยฯ มีโครงสร้างองค์กรและระบบการบริหารงานโดยมีผู้อำนวยการวิทยาลัย 1 ตำแหน่ง รองผู้อำนวยการวิทยาลัย 3 ตำแหน่ง ได้แก่ รองผู้อำนวยการฝ่ายบริหาร รองผู้อำนวยการฝ่ายวิชาการ และรองผู้อำนวยการฝ่ายกิจการทั่วไป

ในการบริหารงาน มีผู้อำนวยการวิทยาลัยฯ เป็นผู้นำสูงสุด วาระ 4 ปี คณะกรรมการประจำวิทยาลัย มีบทบาทและหน้าที่ในการกำหนดนโยบายและกำกับติดตามผลการดำเนินงานในภาพรวมของวิทยาลัย นอกจากนี้ วิทยาลัยฯ ยังมีคณะกรรมการบริหารหลักสูตรซึ่งประกอบด้วยอาจารย์ประจำหลักสูตร ผู้ทรงคุณวุฒิทั้งภายในและภายนอกเพื่อร่วมกันพัฒนาหลักสูตรให้มีคุณภาพและประสิทธิภาพเพื่อก้าวไปสู่การเป็นศูนย์กลางการศึกษาพระพุทธศาสนาของนครรัฐน่าน

ในการประเมินผลการปฏิบัติงานของผู้นำระดับสูง ผู้อำนวยการวิทยาลัยฯ ประเมินโดยรองอธิการบดีมหาวิทยาลัยมหาจุฬาลงกรณ์ราชวิทยาลัยฝ่ายบริหาร ปีละ 2 ครั้ง รองผู้อำนวยการวิทยาลัยฯ 3 ท่าน ได้รับการประเมินการปฏิบัติงานจากผู้อำนวยการวิทยาลัยฯ ปีละ 2 ครั้ง รวมทั้งวิทยาลัยได้รับการตรวจประเมินคุณภาพภายในตามวงรอบที่กำหนด

(2) ผู้เรียน ลูกค้ำกลุ่มอื่น และผู้มีส่วนได้ส่วนเสีย

วิทยาลัยฯ ได้จำแนกผู้เรียน ลูกค้ำกลุ่มอื่น กลุ่มผู้มีส่วนได้ส่วนเสีย และส่วนตลาด รวมทั้งความต้องการ/ความคาดหวังของแต่ละกลุ่มตาม **ตาราง OP-1 ข(2-1)** และ **ตาราง OP-1 ข(2-2)**

ตาราง OP-1 ข(2-1) ประเภทผู้เรียน ลูกค้ำกลุ่มอื่น ผู้มีส่วนได้ส่วนเสีย และความต้องการ/ความคาดหวัง

ลูกค้ำ	ความต้องการและความคาดหวัง
ผู้เรียน	
นิสิตระดับบัณฑิตศึกษา (ปริญญาโท) (C1)	1) ได้รับองค์ความรู้ ทักษะการเขียนและการนำเสนอผลงานทางวิชาการ 2) ได้รับการพัฒนาทักษะด้านการวิจัยและการแก้ปัญหา 3) ห้องปฏิบัติการ/คลินิกวิจัย/เครื่องมือ และอุปกรณ์การเรียนการสอน การวิจัยที่เพียงพอและทันสมัย

ลูกค้ำ	ความต้องการและความคาดหวัง
	4) ได้เครือข่ายทางวิชาการ 5) สำเร็จการศึกษาตามเวลาที่กำหนด
นิสิตระดับปริญญาตรี (C2)	1) ได้รับความรู้และทักษะทางวิชาการ 2) ได้รับการพัฒนาทักษะด้านวิชาชีพ การวิจัยและการแก้ปัญหา 3) ห้องปฏิบัติการ/เครื่องมือ และอุปกรณ์การเรียนการสอน ผลงานวิจัย ที่เพียงพอและทันสมัย 4) สำเร็จการศึกษาตามเวลาที่กำหนด 5) มีงานทำหลังสำเร็จการศึกษา
นิสิตระดับ ประกาศนียบัตร (C3)	1) ได้รับความรู้และทักษะทางวิชาการ 2) ได้น้อมนำหลักธรรมทางพระพุทธศาสนาไปใช้ในชีวิตประจำวัน 3) ได้รับการพัฒนาทักษะด้านวิชาชีพ และการแก้ปัญหา 4) สำเร็จการศึกษาตามเวลาที่กำหนด 5) นำวุฒิการศึกษาไปศึกษาในระดับที่สูงขึ้น
ลูกค้ำกลุ่มอื่น	
ผู้ให้ทุนวิจัย (C4)	งานมีคุณภาพและคุณค่า สามารถนำไปใช้ประโยชน์ได้
ผู้รับบริการวิชาการ (C5)	C5.1 หน่วยงานภาครัฐ/เอกชน และประชาชนทั่วไป ซึ่งเข้ารับการอบรมหลักสูตรต่าง ๆ - สามารถนำหลักธรรมทางพระพุทธศาสนาไปใช้ในการทำงานและแก้ปัญหาชีวิต C5.2 คณะสงฆ์ระดับจังหวัด ระดับภาค ระดับหน และระดับประเทศ - สามารถนำความรู้สมัยใหม่ไปพัฒนาการบริหารงานคณะสงฆ์ C5.3 พระสอนศีลธรรมในโรงเรียนร่วมกับมหาวิทยาลัยมหาจุฬาลงกรณราชวิทยาลัย - สามารถนำหลักธรรมทางพระพุทธศาสนาไปพัฒนาความรู้และจิตใจของเยาวชนในสถานศึกษา C5.4 ครูและนักเรียนของโรงเรียนพระปริยัติธรรม แผนกสามัญศึกษาในจังหวัดน่าน 15 แห่ง และกลุ่มโรงเรียนพระปริยัติธรรม แผนกสามัญศึกษาเขต 6 (ศูนย์ฯ ตั้งอยู่ที่จังหวัดลำปาง ดุแลพื้นที่ เชียงราย พะเยา ลำปาง แพร่ น่าน) - เพิ่มพูนองค์ความรู้ทางพระพุทธศาสนาและวิชาการ C5.5 ศูนย์อบรมคุณธรรมจริยธรรมและความโปร่งใสระดับชาติ (ปปช.) ร่วมจัดทำหลักสูตรและการอบรมในหน่วยงานภาครัฐและเอกชน - เพิ่มพูนองค์ความรู้ทางพระพุทธศาสนาและวิชาการ C5.6 จัดการประชุมวิชาการระดับชาติและนานาชาติร่วมกับภาคีเครือข่ายทั้งในประเทศและนอกประเทศทุกปี - เพิ่มพูนองค์ความรู้ทางพระพุทธศาสนาและวิชาการ

ลูกค้า	ความต้องการและความคาดหวัง
	C5.7 ราชวิทยาลัยจุฬาภรณ์ คณะเทคโนโลยีวิทยาศาสตร์สุขภาพ จัดทำหลักสูตรประกาศนียบัตรนวัตกรรมการนุศาสตร์ในสถานพยาบาล - เพิ่มพูนองค์ความรู้ทางพระพุทธศาสนาและพัฒนาคุณภาพจิตใจ
ผู้รับบริการทำนุบำรุงศิลปวัฒนธรรม (ชุมชนท้องถิ่น) (C6)	C6.1 ประชาชนทั่วไป และหน่วยงานภาครัฐราชการ - การส่งเสริมและการถ่ายทอดความเป็นอัตลักษณ์น่านด้านศิลปวัฒนธรรม C6.2 ประชาชนชาวบ้าน - ได้ถ่ายทอดองค์ความรู้สู่สาธารณชน และแลกเปลี่ยนเรียนรู้ระหว่างประชาชนชาวบ้าน - ศูนย์ศึกษาเรียนรู้คัมภีร์ไบเบิลน่านน่าน
ผู้มีส่วนได้ส่วนเสีย	
ผู้ปกครอง (S1)	1) ได้บุตรที่มีความรู้คู่คุณธรรม 2) ได้บุตรที่น้อมนำหลักธรรมทางพระพุทธศาสนาไปใช้ในชีวิตประจำวัน 3) บุตรสำเร็จการศึกษาตามเวลาที่กำหนด 4) บุตรมีอาชีพหลังสำเร็จการศึกษา
ผู้ใช้บัณฑิต (S2)	1) บัณฑิตมีความพร้อมทำงานตามสาขาวิชาที่สำเร็จการศึกษา 2) สามารถทำงานร่วมกับผู้อื่นได้เป็นอย่างดี 3) มีคุณธรรมและจริยธรรม 4) มีความรู้และทักษะในการเผยแผ่พระพุทธศาสนา(สำหรับบรรพชิต)
ศิษย์เก่า (S3)	1) การได้รับทราบข้อมูลข่าวสารที่ทันสมัย 2) การได้รับรางวัลยกย่องเชิดชู 3) การมีโอกาสเข้าร่วมกิจกรรมพัฒนาวิทยาลัย 4) การศึกษาต่อในระดับสูงขึ้น

ตาราง OP-1 ข(2-2) ส่วนตลาดที่สำคัญจำแนกตามระดับหลักสูตร และความต้องการ/ความคาดหวัง

หลักสูตร	ส่วนตลาดที่สำคัญ	ความต้องการ/ความคาดหวัง
ระดับบัณฑิตศึกษา	1. ศิษย์เก่าระดับปริญญาตรี 2. พระสงฆ์ฆาติการ 3. ข้าราชการในพื้นที่ 4. ชาวต่างชาติ 5. กลุ่มผู้ปฏิบัติธรรม 6. กลุ่มผู้สูงอายุ	- นำไปประกอบอาชีพ - นำไปพัฒนาตนเอง วัด ชุมชน และสังคม - ศึกษาต่อในระดับที่สูงขึ้น - นำองค์ความรู้ไปใช้ในองค์กรของตน
ระดับปริญญาตรี	1. คณะพระสงฆ์ พระสงฆ์ฆาติการในจังหวัดน่านและพื้นที่ใกล้เคียง (ประมาณ 500 วัด)/ พระสอนศีลธรรมในโรงเรียน 2. กลุ่มผู้ปฏิบัติธรรม 3. กลุ่มนักเรียนมัธยมศึกษาตอนปลาย 4. กลุ่มผู้สูงอายุ	- รับทราบข้อมูลหลักสูตรการเรียนการสอน - ชื่อเสียง ผลงาน และความโดดเด่นของวิทยาลัยฯ

หลักสูตร	ส่วนตลาดที่สำคัญ	ความต้องการ/ความคาดหวัง
	5. กลุ่มไวยาวัจกร 6. กลุ่มนักศึกษาอาชีวศึกษา 7. กลุ่มข้าราชการ 8. กลุ่มนักการเมืองท้องถิ่น 9. กลุ่มชาวต่างชาติ	
ระดับ ประกาศนียบัตร	1. โรงเรียนผู้สูงอายุ/ ชมรมผู้สูงอายุ 2. โรงเรียนมัธยม/ สกร. 3. โรงเรียนพระปริยัติธรรมแผนกสามัญ ศึกษา 4. กลุ่มกำนัน ผู้ใหญ่บ้าน ผู้นำชุมชน 5. ไวยาวัจกร มัคคานายก 6. สำนักเรียนคณะจังหวัดน่าน (สำนักเรียน บาลี) 7. ข้าราชการ 8. ผู้ต้องขัง (เฉพาะหลักสูตรระดับ ประกาศนียบัตรพระพุทธศาสนา) 9. อสม. 10. กลุ่มเกษตรอินทรีย์ 11. กลุ่มรักษ์ป่าน่าน 12. กลุ่มน่าน sandbox 13. กลุ่มโรงเรียนพระพุทธศาสนาวันอาทิตย์ 14. กลุ่มโรงพยาบาลส่งเสริมสุขภาพประจำ ตำบล	- บรรยายภาค สิ่งแวดล้อมที่ดี และ บริการที่ส่งเสริมกิจกรรมการเรียนรู้การ สอน รวมถึงบริการทางการศึกษาอื่น ๆ

(3) ผู้ส่งมอบ คู่ความร่วมมือที่เป็นทางการและไม่เป็นทางการ

วิทยาลัยฯ มีคู่ความร่วมมือที่สำคัญ รวมทั้งบทบาทและข้อกำหนดในการปฏิบัติงานร่วมกัน ตาม

ตาราง OP-1 ข(3)

ตาราง OP-1 ข(3) คู่ความร่วมมือที่เป็นทางการและไม่เป็นทางการ

กลุ่ม/ประเภท	บทบาทที่เกี่ยวข้อง		ข้อกำหนดในการ ปฏิบัติงานร่วมกัน	ช่องทางการ สื่อสาร
	กระบวนการ	การส่งเสริมขีด ความสามารถ		
1. คู่ความร่วมมือ แบบเป็นทางการ (MOU) 9 แห่ง คือ 1) วิทยาลัยชุมชน น่าน	1) ร่วมกับวิทยาลัย ชุมชนน่านพัฒนา หลักสูตรรัฐ ประศาสนศาสตร์ ระดับอนุปริญญา 2) ร่วมกับราช	1) ร่วมกับ วิทยาลัยชุมชน น่านส่งเสริมขีด ความสามารถ ด้านการพัฒนา บุคลากรสาย	1) ร่วมกับวิทยาลัยชุมชน น่านพัฒนาหลักสูตร อนุปริญญาและหลักสูตร ประกาศนียบัตร, พัฒนา นักศึกษาหลักสูตร อนุปริญญาสู่การศึกษาต่อ	1) เอกสารทาง ราชการ 2) การประชุม ร่วมกันแบบ Onsite 3) การประชุม

กลุ่ม/ประเภท	บทบาทที่เกี่ยวข้อง		ข้อกำหนดในการปฏิบัติงานร่วมกัน	ช่องทางการสื่อสาร
	กระบวนการ	การส่งเสริมขีดความสามารถ		
2) ราชวิทยาลัยจุฬาภรณ์	วิทยาลัยจุฬาภรณ์	วิชาการร่วมกัน	ระดับปริญญาตรี, ทำวิจัย	ร่วมกันแบบ
3) มหาวิทยาลัยราชภัฏอุตรดิตถ์	พัฒนาบุคลากรและหลักสูตร	และยกระดับ	เพื่อพัฒนานวัตกรรมและ	Online
4) มหาวิทยาลัยรังสิต	3) ร่วมกับมหาวิทยาลัยราชภัฏอุตรดิตถ์ส่งเสริม	ความสามารถของผู้เรียนระดับ	องค์ความรู้ใหม่, พัฒนา	4) Email
5) สภาวัฒนธรรมจังหวัดน่าน	มหาวิทยาลัยราชภัฏอุตรดิตถ์ส่งเสริม	อนุปริญญาสูั้ระดับปริญญาตรี	คุณธรรมจริยธรรมแก่	5) หมายเลขโทรศัพท์
6) องค์การบริหารส่วนจังหวัดน่าน	การวิจัย การศึกษา	2) ร่วมกับราชวิทยาลัยจุฬาภรณ์	นักศึกษา, ให้บริการ	6) Line
7) มหาวิทยาลัยราชภัฏนครศรีธรรมราช	และทำนุบำรุงพระพุทธศาสนา	วิทยาลัยจุฬาภรณ์	วิชาการแก่สังคม ชุมชน	7) Facebook
8) ไทยเบญจรงค์กรุ๊ป และมหาวิทยาลัยแพทย์แผนจีนยูนาน ประเทศจีน	ศิลปวัฒนธรรมและ	พัฒนาบุคลากรและหลักสูตร	และการทำนุบำรุงศิลปวัฒนธรรม,	
9) เรือนจำจังหวัดน่าน กรมราชทัณฑ์	ภูมิปัญญาท้องถิ่นในพื้นที่จังหวัดน่าน	3) ร่วมกับมหาวิทยาลัยราชภัฏอุตรดิตถ์เพิ่ม	ประชาสัมพันธ์แนะแนว	
	4) ร่วมกับมหา	วิทยาลัยราชภัฏอุตรดิตถ์เพิ่ม	การศึกษา การประกัน	
	วิทยาลัยรังสิต และ	ขีดความสามารถ	คุณภาพการศึกษา และการ	
	5) สภาวัฒนธรรมจังหวัดน่านเผยแพร่	ของคนในชุมชน	ประชุมวิชาการระดับชาติ	
	องค์ความรู้ด้าน	ด้าน	และนานาชาติ	
	ศิลปวัฒนธรรม	ศิลปวัฒนธรรม	2) ร่วมกับราชวิทยาลัยจุฬาภรณ์พัฒนาบุคลากรและ	
	ภูมิปัญญาท้องถิ่น	4) ร่วมกับมหา	หลักสูตร	
	และการพัฒนาผ้า	วิทยาลัยรังสิต	3) ร่วมกับมหาวิทยาลัยราชภัฏอุตรดิตถ์ส่งเสริม	
	ท่อน่าน	และ 5) สภา	งานวิจัยที่บูรณาการ	
	6) ร่วมกับองค์การบริหารส่วนจังหวัดน่าน และองค์กร	วัฒนธรรมจังหวัด	ศิลปวัฒนธรรมและภูมิ	
	ปกครองส่วน	น่านเผยแพร่องค์	ปัญญาท้องถิ่นในระดับชาติ	
	ท้องถิ่น หน่วยงาน	ความรู้ด้าน	และนานาชาติ	
	ราชการ องค์กร	ศิลปวัฒนธรรม	4) ร่วมกับมหา วิทยาลัย	
	ภาครัฐและ	ภูมิปัญญาท้องถิ่น	รังสิต และ 5) สภา	
	ภาคเอกชนใน	และการพัฒนาผ้า	วัฒนธรรมจังหวัดน่าน	
	จังหวัดน่าน	ท่อน่าน	เผยแพร่องค์ความรู้ด้าน	
	7) ร่วมกับ	6) ร่วมกับ	ศิลปวัฒนธรรม ภูมิปัญญา	
	มหาวิทยาลัยราช	องค์การบริหาร	ท้องถิ่นและการพัฒนาผ้า	
	ภัฏนครศรีธรรมราช	ส่วนจังหวัดน่าน	ท่อน่าน ตลอดถึงสนับสนุน	
	8) ศูนย์การเรียนรู้	ร่วมกับองค์กร	ทรัพยากร เช่น ผู้เชี่ยวชาญ	
	ภูเพียงโมเดล รักษ์	ปกครองส่วน	วิทยากร, ประสานและ	
		ท้องถิ่น	เชื่อมโยงหน่วยงานภาครัฐ	
		หน่วยงานราชการ	เอกชน สถาบันการศึกษา ที่	
		องค์กรภาครัฐ	เป็นเครือข่ายในพื้นที่	

กลุ่ม/ประเภท	บทบาทที่เกี่ยวข้อง		ข้อกำหนดในการปฏิบัติงานร่วมกัน	ช่องทางการสื่อสาร
	กระบวนการ	การส่งเสริมขีดความสามารถ		
	<p>ป่านาน ร่วมกับไทยเบญจรงค์กรุ๊ป และมหาวิทยาลัยแพทยแผนจินยูนาน ประเทศจีน</p> <p>9) วิทยาลัยสงฆ์นครน่านฯ ร่วมกับเรือนจำจังหวัดน่าน กรมราชทัณฑ์</p>	<p>และภาคเอกชน ในจังหวัดน่าน ในด้าน การศึกษา ศาสนา วัฒนธรรม ประเพณี การท่องเที่ยว และด้านอื่นๆ</p> <p>7) ศูนย์ภาษาและอาเซียน วิทยาลัยสงฆ์นครน่านฯ ร่วมกับมหาวิทยาลัยราชภัฏนครศรีธรรมราช ด้านวิชาการและพัฒนาร่างเสริมทักษะภาษาจีนสำหรับนักเรียน โปรแกรมอังกฤษ-จีน (ศิลป์จีน) ระดับชั้นมัธยมศึกษาปีที่ 4-6 ของนักเรียนบนพื้นที่จังหวัดนครศรีธรรมราช และ จังหวัดน่าน</p> <p>8) ร่วมกับ ไทยเบญจรงค์กรุ๊ป และมหาวิทยาลัยแพทยแผนจินยูนาน ประเทศจีน</p> <p>9) ร่วมกับ เรือนจำจังหวัดน่าน กรม</p>	<p>จังหวัดน่าน เพื่อดำเนินงานต่างๆ</p> <p>6) ร่วมกับองค์การบริหารส่วนจังหวัดน่าน องค์กรปกครองส่วนท้องถิ่น หน่วยงานราชการ องค์กรภาครัฐและภาคเอกชนในจังหวัดน่าน พัฒนาด้านการศึกษา ศาสนา วัฒนธรรม ประเพณี การท่องเที่ยวและด้านอื่นๆ</p> <p>7) ร่วมกับมหาวิทยาลัยราชภัฏนครศรีธรรมราชด้านการเรียนการสอน การจัดการกิจกรรมด้านภาษาจีนและการจัดค่ายภาษาจีน, ด้านสถานที่ การเผยแพร่ประชาสัมพันธ์ข้อมูล ข่าวสาร หนังสือ ทรัพยากร ในการจัดการเรียนการสอนอันเกี่ยวกับภาษาจีน, การเข้าร่วมหรือจัดกิจกรรมการเรียนการสอนอันเกี่ยวข้องกับภาษาจีน, การแลกเปลี่ยนบุคลากรทางการศึกษาหรือร่วมบรรยายพิเศษในหลักสูตรอื่นๆ</p> <p>8) ร่วมกับไทยเบญจรงค์กรุ๊ป และมหาวิทยาลัยแพทยแผนจินยูนาน ประเทศจีน เพาะปลูกและวิจัยยาพฤกษศาสตร์ สารสกัดจากพืชคุณภาพสูง, วิจัยการปลูกที่ทันสมัย การ</p>	

กลุ่ม/ประเภท	บทบาทที่เกี่ยวข้อง		ข้อกำหนดในการปฏิบัติงานร่วมกัน	ช่องทางการสื่อสาร
	กระบวนการ	การส่งเสริมขีดความสามารถ		
		ราชทัณฑ์ ในการประสานความร่วมมือส่งเสริมทางวิชาการและการศึกษาวิจัยในงานราชทัณฑ์ รวมทั้งการจัดการเรียนการสอนด้านพระพุทธศาสนา	แปรรูปและการผลิตวัสดุสมุนไพรจีนอินทรีย์, การเพาะปลูก การคุ้มครองและการวิจัยพันธุ์สมุนไพรดั้งเดิม และการสร้างฐานข้อมูลขนาดใหญ่, การเปลี่ยนแปลงผลิตภัณฑ์และการตลาดในขั้นตอนขั้นต้น, การถ่ายทอดองค์ความรู้และแลกเปลี่ยนบุคลากรเพื่อเป็นการพัฒนาและในการเชื่อมความสัมพันธ์ระหว่างสถาบันเงินและสถาบันไทย 9) ร่วมกับเรือนจำจังหวัดน่าน กรมราชทัณฑ์ เพื่อสนองนโยบายของรัฐบาลและกรมราชทัณฑ์ด้านการพัฒนาความรู้ ปลูกฝังคุณธรรมจริยธรรมแก่ผู้ต้องขัง, ส่งเสริมสนับสนุนการศึกษาวិชาการด้านพระพุทธศาสนาเพื่อแก้ไขฟื้นฟูพฤติกรรมผู้ต้องขังในเรือนจำจังหวัดน่าน, วางแผนและดำเนินโครงการจัดการเรียนการสอนวิชาการด้านพระพุทธศาสนาซึ่งมีใช้ระดับอุดมศึกษา ให้แก่เจ้าหน้าที่และผู้ต้องขังในเรือนจำจังหวัดน่าน	
2. คู่ความร่วมมือแบบไม่เป็นทางการ(แหล่ง)	1) กระบวนการฝึกงานในสถานการณ์จริง	1) ส่งเสริมขีดความสามารถการทำงานร่วมกับ	1) ส่งเสริมการฝึกปฏิบัติวิชาชีพในหน่วยงานราชการ 2) ขอความร่วมมือในการ	

กลุ่ม/ประเภท	บทบาทที่เกี่ยวข้อง		ข้อกำหนดในการปฏิบัติงานร่วมกัน	ช่องทางการสื่อสาร
	กระบวนการ	การส่งเสริมขีดความสามารถ		
ฝึกงาน) 2 กลุ่ม คือ (1) องค์กรบริหารส่วนท้องถิ่น เช่น เทศบาลเมืองน่าน , องค์กรบริหารส่วนตำบลบ่อ, องค์กรบริหารส่วนตำบลท่าน้ำว (2) โรงเรียนเช่น โรงเรียนบ้านร้อง, โรงเรียนจอมแจ้ง วิทยาคาร, โรงเรียนบ้านไร่, โรงเรียนบ้านสบหนอง,โรงเรียนบ้านทุ่งน้อย, โรงเรียนบ้านน้ำแก่นเหนือ, โรงเรียนชุมชนบ้านนาคา, โรงเรียนพระปริยัติธรรมวัดบุญยืน, โรงเรียนชุมชนบ้านหลวง	2) กระบวนการเรียนรู้จากครูพี่เลี้ยงหรือบุคลากรจากหน่วยงานต่างๆ	ผู้อื่น 2) ส่งเสริมการเพิ่มขีดความสามารถของนิสิตฝึกงานโดยเรียนรู้จากสถานที่และการปฏิบัติหน้าที่อย่างแท้จริง	ฝึกประสบการณ์วิชาชีพครู	

P2. สถานการณ์ของสถาบัน

ก. สภาพแวดล้อมด้านการแข่งขัน

(1) ตำแหน่งในการแข่งขัน

ในการดำเนินงานเพื่อให้บรรลุวิสัยทัศน์ วิทยาลัยฯ ได้ให้ความสำคัญกับประเด็นดังต่อไปนี้ 1) จำนวนงานวิชาการ และการบริการวิชาการ โดยเบื้องต้นจะเทียบเคียงกับ มจร วิทยาเขตเชียงใหม่ 2) จำนวนผลงานวิจัยเชิงพุทธที่ตีพิมพ์เผยแพร่ทั้งในระดับชาติและระดับนานาชาติ ซึ่งเบื้องต้นจะเทียบเคียงกับ มจร วิทยาลัยสงฆ์ลำพูน

(2) การเปลี่ยนแปลงความสามารถในการแข่งขัน

การเปลี่ยนแปลงที่สำคัญที่มีผลกระทบต่อสถานการณ์แข่งขันของวิทยาลัยฯ คือ 1) การเข้าสู่ประชาคมอาเซียน (AEC) ที่จะเป็นการเปิดเสรีทางการศึกษา ส่งผลให้มีนิสิตต่างประเทศเข้ามาเรียนในวิทยาลัยฯ 2) แผนการศึกษาแห่งชาติ พ.ศ. 2560 – 2579 ส่งผลให้มีนิสิตหลากหลายวัยเข้าเรียน 3) การเข้าสู่สังคมผู้สูงอายุส่งผลให้กลุ่มผู้สูงอายุเข้ามาเรียนหลักสูตรพระพุทธศาสนามากขึ้น 4) Thailand 4.0 ส่งผลต่องานวิจัยที่ต้องอิงนวัตกรรม 5) ทักษะการเรียนรู้ในศตวรรษที่ 21 ส่งผลให้นิสิตมีทักษะการเรียนรู้ที่ดีขึ้น 6) แผนพัฒนาเศรษฐกิจและสังคมแห่งชาติ ฉบับที่ 13 พ.ศ. 2566 – 2570 ส่งผลให้นิสิตมีทักษะวิชาชีพมากขึ้น 7) แพทย์แผนไทยและแพทย์ทางเลือก ส่งผลให้ประชาชนได้ศึกษาเรียนรู้เรื่องภูมิปัญญาโบราณมากขึ้น

(3) แหล่งข้อมูลเชิงเปรียบเทียบ

แหล่งข้อมูลเชิงเปรียบเทียบที่สำคัญ ได้แก่ ฐานข้อมูลงานประกันคุณภาพการศึกษาของ มจร

ข. บริบทเชิงกลยุทธ์

วิทยาลัยฯ มีความท้าทายเชิงกลยุทธ์ และความได้เปรียบเชิงกลยุทธ์ ตาม **ตาราง OP-2 ข**
ตาราง OP-2 ข ความท้าทาย และความได้เปรียบเชิงกลยุทธ์ที่สำคัญ

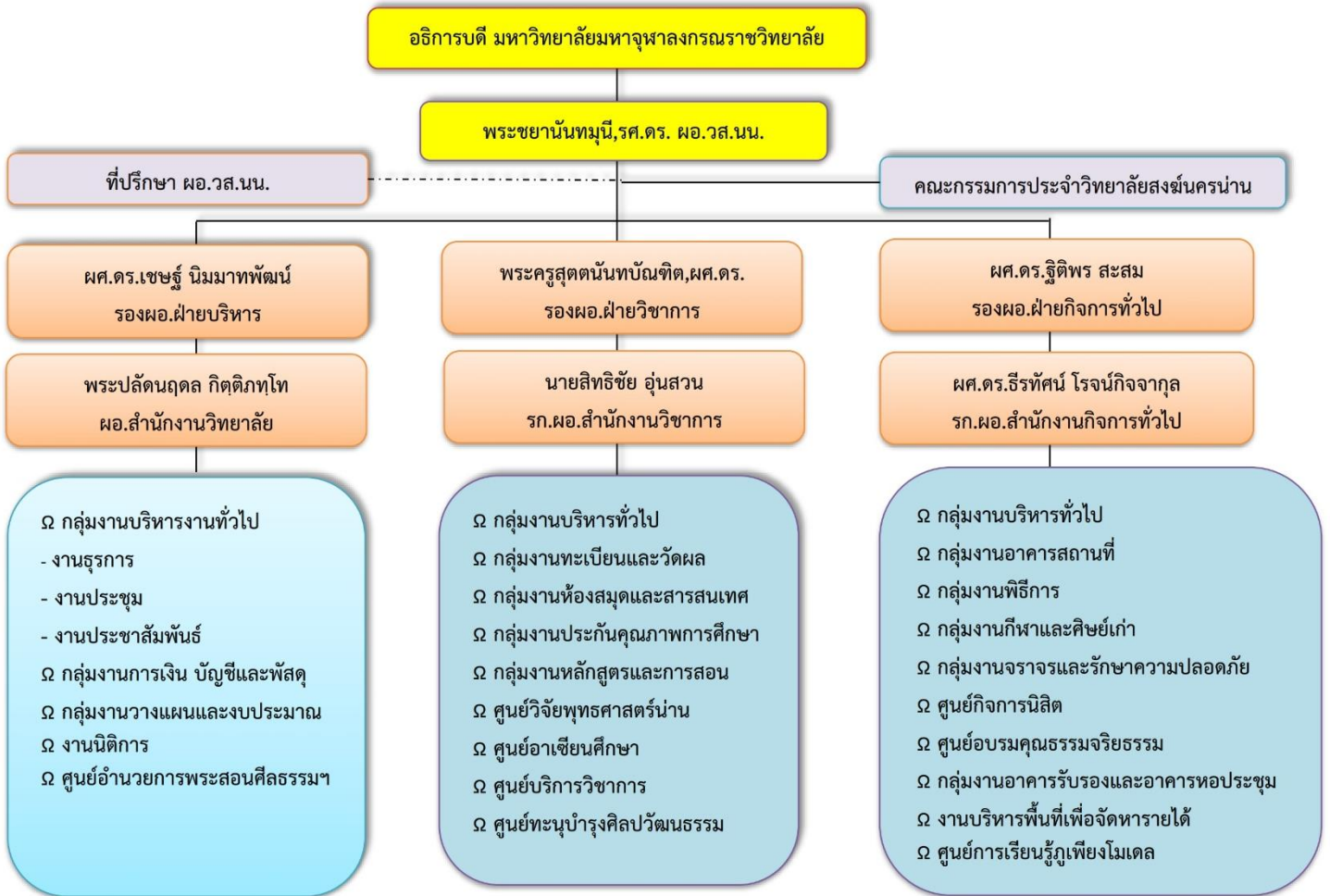
ความท้าทายเชิงกลยุทธ์ (Strategic Challenge)	ความได้เปรียบเชิงกลยุทธ์ (Strategic Advantage)
SC1. New Learning Paradigm	SA1. อาจารย์มีความเชี่ยวชาญที่หลากหลาย
SC2. การเพิ่มผลงานวิจัยที่ตีพิมพ์ทั้งในระดับชาติและนานาชาติ รวมทั้งการต่อยอดผลงานวิจัยสู่นวัตกรรม รวมทั้งการสร้างพวชนวัตกรรม	SA2. หลักสูตรเน้นการจัดการศึกษาทางพระพุทธศาสนาที่บูรณาการกับศาสตร์สมัยใหม่
SC3. Internationalization	SA3. มีเครือข่ายความร่วมมือที่เข้มแข็งทั้งระดับท้องถิ่น จังหวัด ตลอดจนคณะสงฆ์ระดับจังหวัด
SC4. การหารายได้เพื่อพึ่งพาตนเอง	วัตถุประสงค์เชิงกลยุทธ์ (Strategic Objectives)
SC5. การสร้างระบบข้อมูลสารสนเทศที่พร้อมใช้การบริหารและตัดสินใจ	
SC6. การบริหารขีดความสามารถบุคคลที่มีประสิทธิภาพ	SO1. Smart Education
SC7. เป็นที่พึ่งพาจิตใจแก่ชุมชนในจังหวัดน่าน	SO2. Enhance Quality of Research
SC8. ส่งเสริมครุภัณฑ์ให้เป็นแหล่งเรียนรู้พระพุทธศาสนา ศิลปวัฒนธรรมและประเพณี	SO3. Smart Academic Service & Preserve Buddhism, Art and Culture for Societal Contribution
	SO4. Modern Administration

ค. ระบบการปรับปรุงผลการดำเนินงาน

วิทยาลัยฯ มีระบบการปรับปรุงผลการดำเนินการโดยใช้วงจร PDCA และใช้เกณฑ์ EdPEx ในการขับเคลื่อนองค์กรให้มีการพัฒนาสู่ความเป็นเลิศ มีการใช้เครื่องมือคุณภาพต่าง ๆ เช่น BSC, 5 ส., KM, COSO นอกจากนี้ มีการใช้ข้อมูลป้อนกลับที่ได้จากการประเมินคุณภาพการศึกษาทุกระดับ ทั้งภายในและภายนอกตามรอบเวลาที่กำหนด เพื่อนำไปใช้พัฒนาการปฏิบัติงานในทุกกระบวนการที่สำคัญและสร้างนวัตกรรม

1. โครงสร้างองค์กร

โครงสร้างการบริหาร
วิทยาลัยสงฆ์นครน่าน มหาวิทยาลัยมหาจุฬาลงกรณราชวิทยาลัย
เฉลิมพระเกียรติสมเด็จพระเทพรัตนราชสุดาฯ สยามบรมราชกุมารี
(วาระที่ ๒ พ.ศ.๒๕๖๖ - ๒๕๖๙)



2. วิเคราะห์สภาพแวดล้อมองค์กร (SWOT Analysis)

จากการวิเคราะห์จุดแข็งจุดอ่อนโอกาสและภาวะคุกคามของ วิทยาลัยสงฆ์นครน่าน เฉลิมพระเกียรติฯ ตามพันธกิจ 4 ด้าน ได้แก่ การเรียนการสอน การวิจัย การบริการวิชาการแก่สังคม การทำนุบำรุง ศิลปะวัฒนธรรม และการบริหารจัดการ ได้จัดลำดับความสำคัญของจุดแข็ง จุดอ่อน โอกาส และภัยคุกคาม ดังนี้

ตัววัดทั้ง 4 Pillars ในการขับเคลื่อนองค์กร

ด้านการจัดการศึกษา	ด้านการวิจัย	ด้านบริการวิชาการ	ด้านทำนุบำรุง ศิลปะวัฒนธรรม
1. จำนวนนิสิตและศิษย์เก่าที่ได้รับรางวัลระดับชาติและนานาชาติ 2. ร้อยละผลงานวิทยานิพนธ์ระดับบัณฑิตศึกษาที่ได้รับการตีพิมพ์ในวารสารนานาชาติ 3. ร้อยละของนิสิตต่างชาติ	1. ร้อยละของผลงานวิจัยที่ตีพิมพ์เผยแพร่ในวารสารระดับนานาชาติ 2. ร้อยละผลงานวิจัยที่นำไปใช้ประโยชน์ 3. ร้อยละผลงานวิจัยที่ต่อยอดเป็นนวัตกรรม	1. รายได้จากการบริการวิชาการ (ล้านบาท) 2. รายได้เฉลี่ยของครุวีเรือนในชุมชนเป้าหมายที่ได้รับการพัฒนา (บาท) เช่น - โรงเรียนช่างทอผ้า , - ภูเพียงโมเดล, 3. ความพึงพอใจของผู้รับบริการวิชาการ 4. จำนวนครั้งของการจัดประชุมวิชาการระดับนานาชาติ	1. จำนวนแหล่งเรียนรู้ด้านศิลปะวัฒนธรรมที่เกิดจากการพัฒนาร่วมกันระหว่างวิทยาลัยสงฆ์กับชุมชน 2. จำนวนคัมภีร์โบราณ (คัมภีร์โบราณ ปีปลา สมุดข่อย) 3. จำนวนภูมิปัญญาของแหล่งชุมชนที่ได้อนุรักษ์ไว้
ด้านการบริหารจัดการ 1. ระดับความผูกพันของบุคลากรต่อองค์กร 2. Productivity/ head (รายได้ต่อหัวบุคลากรทั้งหมด, ผลงานวิจัยที่ตีพิมพ์เผยแพร่ทั้งระดับชาติและนานาชาติต่อหัวอาจารย์) 3. ร้อยละของบุคลากรสายวิชาการที่ได้รับตำแหน่งทางวิชาการ (เป้าหมายร้อยละ 65)			

Internal Environment

- อาจารย์มีความเชี่ยวชาญที่หลากหลาย
- หลักสูตรเน้นการจัดการศึกษาทางพระพุทธศาสนาที่บูรณาการกับศาสตร์สมัยใหม่
- มีเครือข่ายความร่วมมือที่เข้มแข็งทั้งระดับท้องถิ่น จังหวัด และนครรัฐน่าน ตลอดจนคณะสงฆ์ระดับจังหวัด
- เป็นศูนย์แหล่งเรียนรู้ในการทอผ้าพื้นเมืองที่ได้รับการยอมรับ
- ระบบข้อมูลสารสนเทศที่พร้อมใช้ในการบริหารและตัดสินใจในยังต้องพัฒนา
- ชีตความสามารถด้านการวิจัยของอาจารย์จำเป็นต้องเร่งพัฒนา เนื่องจากที่ผ่านมางานวิจัยมีจำนวนค่อนข้างน้อยและยังตีพิมพ์อยู่ในระดับชาติ นอกจากนี้การขอรับทุนวิจัยภายนอกก็ต้องเร่งพัฒนาเช่นเดียวกันรวมทั้งการพัฒนาขีดความสามารถด้านนวัตกรรม
- ชีตความสามารถของสายปฏิบัติการที่อาจต้องพัฒนาเพิ่มเติม เช่น ด้านทักษะภาษา ทักษะด้านเทคโนโลยีดิจิทัล

SWOT Analysis

<p style="text-align: center;">Strength (S)</p> <p>S1. อาจารย์มีความเชี่ยวชาญที่หลากหลาย</p> <p>S2. หลักสูตรเน้นการจัดการศึกษาทางพระพุทธศาสนาที่บูรณาการกับศาสตร์สมัยใหม่</p> <p>S3. มีเครือข่ายความร่วมมือที่เข้มแข็งทั้งระดับท้องถิ่น จังหวัด และนครรัฐน่าน ตลอดจนคณะสงฆ์ระดับจังหวัด</p> <p>S4. สมเด็จพระกนิษฐาธิราชเจ้ากรมสมเด็จพระเทพรัตนราชสุดาฯ สยามบรมราชกุมารี ทรงเป็นองค์อุปถัมภ์วิทยาลัย และสมเด็จพระเจ้าน้องนางเธอ เจ้าฟ้าจุฬาภรณวลัยลักษณ์ อัครราชกุมารี กรมพระศรีสวางควัฒน วรขัตติยราชนารี นายกศกรราชวิทยาลัยจุฬาภรณ์ ทรงเป็นองค์อุปถัมภ์วิทยาลัยฯ</p>	<p style="text-align: center;">Opportunity (O)</p> <p>O1. การสร้างหลักสูตรระยะสั้น (ยาว ที่ตอบสนองความต้องการของสังคมและประเทศ รวมทั้งหลักสูตรสำหรับผู้สูงอายุ รวมทั้งการพัฒนากระบวนการเรียนรู้ตลอดชีวิต หลักสูตรระยะสั้นอาจเป็น</p> <ul style="list-style-type: none"> - Credit Bank หรือ special area of interest เช่น พระพุทธศาสนา - หลักสูตร อป.ท - หลักสูตรในรูปแบบ MOOC <p>O2. การพัฒนาหน่วยงานวิสาหกิจในการดูแลผู้สูงอายุ เช่น บ้านพักของผู้สูงอายุ</p> <p>O3. การส่งเสริมความร่วมมือของเครือข่ายทั้งในและต่างประเทศ (5ประเทศ) เพื่อเสริมความเข้มแข็งซึ่งกันและกันภายใต้ข้อกำหนดในการทำงานร่วมกันที่ชัดเจน (เช่น การพัฒนาหลักสูตรระดับปริญญาร่วมกับจีน การวิจัยด้านวัฒนธรรมร่วมกัน)</p>
<p style="text-align: center;">Weakness (W)</p> <p>W1. <u>ด้านการจัดการศึกษา</u> ประเด็นอาจต้องพิจารณาแก้ไข</p> <ul style="list-style-type: none"> - จำนวนนิสิตที่รับเข้าไม่ได้ตามเป้า - การจบตามกำหนดเวลา - ผลงานตีพิมพ์ของนิสิต - การปรับเปลี่ยนระบบการเรียนรู้ให้เอื้อต่อการพัฒนาทักษะสำหรับศตวรรษที่ 21 - การเปลี่ยนโฉมบทบาท “ครู” ให้เป็นครูยุคใหม่ - การเพิ่มประสิทธิภาพพระบบบริหารจัดการศึกษาในทุกกระดับ <p>W2. <u>ด้านการวิจัยและนวัตกรรม</u> อาจต้องเสริมแรงเพื่อ</p> <ul style="list-style-type: none"> - การเพิ่มผลงานวิจัยที่ตีพิมพ์ทั้งในระดับชาติและนานาชาติ - การต่อยอดผลงานวิจัยสู่นวัตกรรม - การเพิ่ม R2R ของสายปฏิบัติการ - การพัฒนานวัตกรรมในทุกมิติ 	<p style="text-align: center;">Threat (T)</p> <p>T1. Disruptive Technology ส่งผลให้ต้องมีการปรับตัวในทุกพันธกิจ ตลอดจนการบริหารจัดการที่ต้องปรับตัวที่ต้องใช้ Digital ให้มากขึ้น</p> <p>T2. งบประมาณแผ่นดินที่ลดลง ส่งผลให้วิทยาลัย ต้องมี กลยุทธ์ในการหารายได้เพิ่มพึ่งพาตนเองให้มากขึ้น</p> <p>T3. ทุนวิจัยถูกรวมไว้ที่เดียวของประเทศ วช. และ สกสว. ดังนั้นโอกาสที่จะได้รับทุนนั้น วิทยาลัยฯ ต้องเน้นการวิจัยที่เป็นลักษณะชุดโครงการที่ตอบโจทย์ของประเทศ และเน้นการวิจัยแบบสหสาขา</p> <p>T4. การแข่งขันด้านการจัดการศึกษา การบริการวิชาการ ดังนั้น วิทยาลัยฯ ต้องมีกลยุทธ์ในด้านดังกล่าวโดยมองกลุ่มเป้าหมาย/ตลาดใหม่ และสร้างความแตกต่างของหลักสูตรและบริการที่เน้นการทำตลาดใน Blue Ocean</p>

<p>- การดำเนินงานอย่างเป็นเครือข่ายระหว่างสถาบันการศึกษา ภาครัฐ ภาคเอกชน และภาคประชาชน/ชุมชน</p> <p>W3. <u>การจัดระบบการให้มีบริการวิชาการให้มีประสิทธิภาพ และประสิทธิผล</u></p> <p>W4. Internationalization</p> <p>W5. <u>การพัฒนาขีดความสามารถบุคลากร</u></p> <p>- ด้านการวิจัยของสายวิชาการ เพื่อให้สามารถในการจัดทำ Proposal เพื่อขอรับทุนจากแหล่งทุนภายนอก และการจัดทำ Manuscript เพื่อให้สามารถพิมพ์ในวารสารระดับนานาชาติได้</p> <p>- ด้านการวิจัยของสายปฏิบัติการในการทำ R2R</p> <p>- ทักษะที่จำเป็นในการขับเคลื่อนองค์กรทั้งสองกลุ่ม เช่น Data Analysis, Growth mindset, Critical Thinking</p> <p>W6. ระบบข้อมูลสารสนเทศที่พร้อมใช้การบริหารและตัดสินใจ</p> <p>W7. การสื่อสารประชาสัมพันธ์กับองค์กรภายนอก</p>	
---	--

Strategy Map

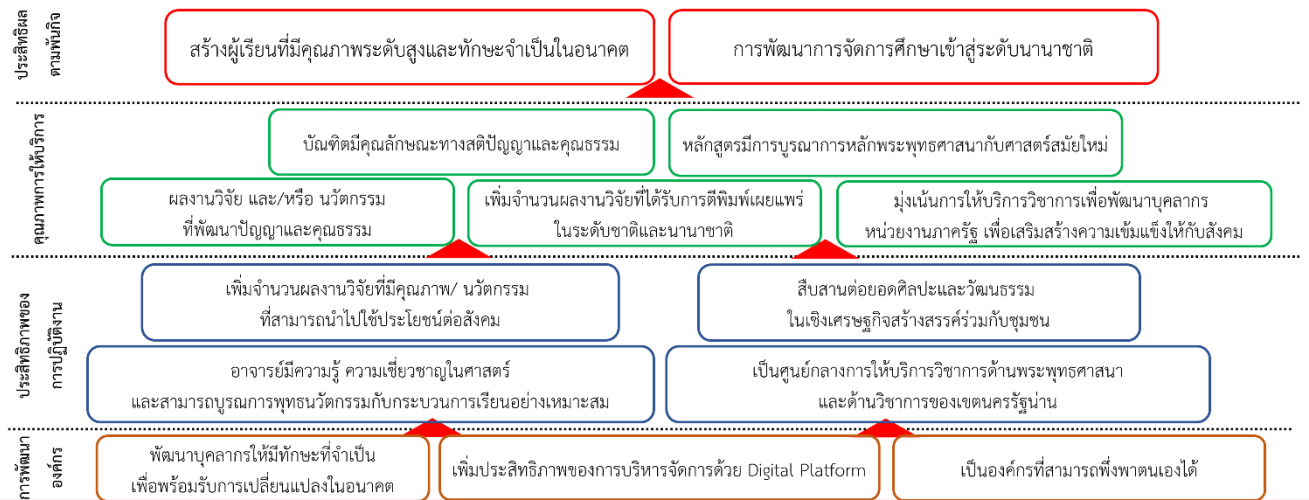
วิทยาลัยสงฆ์นครน่าน เฉลิมพระเกียรติฯ ในแผนพัฒนาระยะที่ 13

VISION “ศูนย์กลางพระพุทธศาสนาและการศึกษาของนครรัฐน่าน”
 (นครรัฐน่าน หมายถึง การปกครองในสมัยโบราณครอบคลุมพื้นที่ที่เกี่ยวข้องในประเทศไทย จีน ลาว พม่า เวียดนาม โดย ประเทศไทย ได้แก่ อุดรดิตต์ แพร่ น่าน พะเยา, จีน ได้แก่ สิบสองปันนา สิบสองจุไท, ลาว ได้แก่ ไชยะบุรี อุดมไซ หลวงพระบาง เวียงจันทน์, พม่า ได้แก่ เชียงตุง เมืองยอง แสหนวี, เวียดนาม ได้แก่ เดียนเบียนฟู เป้าหมายคือการบรรลุวิสัยทัศน์ พ.ศ. ๒๕๗๐)

วัฒนธรรมองค์กร : ร่วมด้วย ช่วยกัน สร้างสรรค์วิถีพุทธ **สมรรถนะหลัก :** การจัดการศึกษาด้านพระพุทธศาสนา บูรณาการกับศาสตร์สมัยใหม่

พันธกิจ : ผลิตบัณฑิต, วิจัยและพัฒนาองค์ความรู้ด้านพระพุทธศาสนา, บริการวิชาการด้านพระพุทธศาสนาแก่สังคม, ทะนุบำรุงพระพุทธศาสนา ศิลปะและวัฒนธรรม

ยุทธศาสตร์ **Smart Education** **Enhance Quality of Research** **Smart Academic Service & Preserve Buddhism, Art and Culture for Societal Contribution** **Modern Administration**



ค่านิยม M-C-U-N-A-N **Morlity & Mastery** **Community Engagement** **Unity** **New Ideas** **Agility** **Network**

ความรู้คู่คุณธรรม บริการสังคม เอกภาพสามัคคี สร้างสรรค์นวัตกรรม รู้เท่าทันการเปลี่ยนแปลง สร้างเครือข่ายและพันธมิตร

บริบทเชิงกลยุทธ์

วิทยาลัยสงฆ์นครน่าน เฉลิมพระเกียรติฯ มีความท้าทาย และความสามารถได้เปรียบเชิงกลยุทธ์ที่สำคัญ
ดังนี้

Strategic Context (2.16.30)

Strategic Challenge (SC)	Strategic Advantage (SA)	Strategic Opportunity (SOp) โอกาสเชิงกลยุทธ์
SC1. New Learning Paradigm SC2. การเพิ่มผลงานวิจัยที่ตีพิมพ์ทั้งในระดับชาติและนานาชาติ รวมทั้งการต่อยอดผลงานวิจัยสู่นวัตกรรม รวมทั้งการสร้างพวชนวัตกรรม SC3. Internationalization SC4. การหารายได้เพื่อพึ่งพาตนเอง SC5. การสร้างระบบข้อมูลสารสนเทศที่พร้อมใช้การบริหารและตัดสินใจ SC6. การบริหารจัดการความสามารถบุคคลที่มีประสิทธิภาพ SC7. เป็นที่พึ่งพาจิตใจแก่ชุมชนในจังหวัดน่าน SC8. ส่งเสริมนครน่านให้เป็นแหล่งเรียนรู้พระพุทธศาสนา ศิลปวัฒนธรรมและประเพณี	SA1. อาจารย์มีความเชี่ยวชาญที่หลากหลาย SA2. หลักสูตรเน้นการจัดการศึกษาทางพระพุทธศาสนาที่บูรณาการกับศาสตร์สมัยใหม่ SA3. มีเครือข่ายความร่วมมือที่เข้มแข็งทั้งระดับท้องถิ่น จังหวัด ตลอดจนคณะสงฆ์ระดับจังหวัด	Sop.1. การสร้างหลักสูตรระยะสั้น/ยาว ที่ตอบสนองความต้องการของสังคมและประเทศ รวมทั้งหลักสูตรสำหรับผู้สูงอายุ หลักสูตร Degree เช่น พุทธศาสตรดุษฎีบัณฑิต หลักสูตร Non-degree/Credit Bank เช่น ประกาศนียบัตรการบริหารท้องถิ่น Sop.2. การพัฒนา New Business Model ได้แก่ บ้านพักของผู้สูงอายุ Sop.3. การเสริมสร้างความเข้มแข็งความร่วมมือของเครือข่ายทั้งในและต่างประเทศ ภายใต้ข้อกำหนดในการทำงานร่วมกันที่ชัดเจน (เช่น การพัฒนาหลักสูตรระดับปริญญาตรีร่วมกัน การวิจัยด้านวัฒนธรรมร่วมกัน)

ส่วนที่ 3

ยุทธศาสตร์ภายใต้แผนพัฒนามหาวิทยาลัยมหาจุฬาลงกรณราชวิทยาลัย
ระยะที่ 3 (พ.ศ.2566-2570)

ส่วนที่ 3

ยุทธศาสตร์ภายใต้แผนพัฒนามหาวิทยาลัยมหาจุฬาลงกรณราชวิทยาลัย
ระยะที่ 13 (พ.ศ.2565 - 2569)

ปณิธาน

“เป็นสถานศึกษาพระไตรปิฎกและวิชาชั้นสูงสำหรับพระภิกษุสามเณรและคฤหัสถ์”

เป็นไปตามพระราชประสงค์ของล้นเกล้ารัชกาลที่5ที่ทรงสถาปนามหาวิทยาลัยขึ้นในปีพ.ศ.2439ที่จะให้มหาวิทยาลัยแห่งนี้“เป็นสถานที่ศึกษาพระไตรปิฎกและวิชาชั้นสูงสำหรับพระภิกษุสามเณรและคฤหัสถ์”พระไตรปิฎกก็คือพระพุทธศาสนา ส่วนวิชาชั้นสูงนั้นมีสองความหมายความหมายแรกคืออุดมวิชาหมายถึงการปฏิบัติวิปัสสนากัมมัฏฐานให้เกิดมรรคผลจนได้วิปัสสนาญาณเป็นการพัฒนาจิตใจของตนเพื่อนำไปพัฒนาสังคมประการที่สองคืออุดมศึกษาหมายถึงศาสตร์สมัยใหม่ที่ทางโลกเขาเรียนกันแต่ไม่ใช่เป็นการเรียนแยกกันให้บูรณาการกันเนื่องจากในรัชสมัยของรัชกาลที่5ได้มีการแบ่งการศึกษาออกเป็น4ระดับคือบูรพศึกษา(การศึกษาเบื้องต้น)ปฐมศึกษา(การศึกษาชั้นปฐม)มัธยมศึกษา(การศึกษาชั้นกลาง)และอุดมศึกษา(การศึกษาชั้นอุดมหรือชั้นสูง)จึงใช้คำว่าวิชาชั้นสูงคืออุดมศึกษาแต่ไม่ได้เปิดการศึกษาในรัชสมัยของรัชกาลที่5

ปรัชญา

“ปณฺญา โลกสฺมิ ปชฺโชโต ปัญญาเป็นแสงสว่างในโลก”

วิสัยทัศน์มหาวิทยาลัยมหาจุฬาลงกรณราชวิทยาลัย

**“มหาวิทยาลัยที่จัดการศึกษาพระพุทธศาสนาบูรณาการกับศาสตร์สมัยใหม่
และสร้างพุทธนวัตกรรมเพื่อพัฒนาจิตใจและสังคม”**

**“The University provides Buddhist Studies integrated with modern sciences and creates
Buddhist Innovation for the Development of Mentality and Society”**

ตัวชี้วัดวิสัยทัศน์

1. ความสำเร็จของการบูรณาการพันธุกิจกับหลักพระพุทธศาสนา
2. จำนวนพุทธนวัตกรรมที่ส่งผลต่อการพัฒนาจิตใจและสังคม

วิสัยทัศน์ วิทยาลัยสงฆ์นครน่าน เฉลิมพระเกียรติฯ

“ศูนย์กลางพระพุทธศาสนาและการศึกษาของนครรัฐน่าน”





(นครรัฐน่าน หมายถึง การปกครองในสมัยโบราณครอบคลุมพื้นที่ที่เกี่ยวข้องในประเทศไทย จีน ลาว พม่า เวียดนาม โดย ประเทศไทย ได้แก่ น่าน อุดรดิตถ์บางส่วน แพร่บางส่วน พะเยาบางส่วน เชียงรายบางส่วน, จีน ได้แก่ สิบสองปันนา สิบสองจุไท, ลาว ได้แก่ ไชยะบูลี อุดมไซ หลวงพระบาง เวียงจันทน์, พม่า ได้แก่ เชียงตุง เมืองยอง แสนหวี, เวียดนาม ได้แก่ เตียนเบียนฟู เป้าหมายคือการบรรลุวิสัยทัศน์ พ.ศ. 2569)

ตัวชี้วัด

- จำนวนคัมภีร์พระพุทธศาสนาที่ครอบคลุมทั้งพระไตรปิฎก อรรถกถา ทั้งภาษาไทย จีน ลาว พม่า เวียดนาม
- จำนวนงานวิจัยทางพระพุทธศาสนาและคัมภีร์โบราณที่ตีพิมพ์เผยแพร่ทั้งระดับชาติ และนานาชาติ
- จำนวนพุทธนวัตกรรม

ค่านิยม:	M - Morality & Mastery	ความรู้คู่คุณธรรม
	C – Community Engagement	บริการสังคม
	U – Unity	เอกภาพสามัคคี
	N – New Ideas	สร้างสรรค์นวัตกรรม
	A – Agility	รู้เท่าทันการเปลี่ยนแปลง
	N – Network	สร้างเครือข่ายและพันธมิตร

พันธกิจ

-  ผลิตบัณฑิตให้มีคุณภาพ
-  วิจัยและพัฒนา
-  ส่งเสริมพระพุทธศาสนาและบริการวิชาการแก่สังคม
-  ทะนุบำรุงศิลปะและวัฒนธรรม

ผลิตบัณฑิตให้มีคุณภาพ

ผลิตบัณฑิตให้มีคุณภาพ โดยคำนึงถึงอัตลักษณ์และเอกลักษณ์ของการเป็นมหาวิทยาลัยที่จัดการศึกษาพระพุทธศาสนาบูรณาการกับศาสตร์สมัยใหม่ การเป็นมหาวิทยาลัยกลุ่มพัฒนาปัญญาและคุณธรรมด้วยหลักศาสนา โดยกระบวนการผลิตบัณฑิตจะบูรณาการร่วมกับพันธกิจด้านการวิจัยและพัฒนา ด้านการบริการวิชาการ และด้านทะนุบำรุงศิลปวัฒนธรรมเพื่อผลิตบัณฑิตให้มีสติปัญญาและคุณธรรม ตามพันธกิจหลักของมหาวิทยาลัย

สติปัญญาและคุณธรรม หมายถึง ความรอบรู้วิชาการด้านพระพุทธศาสนา และสามารถนำไปประยุกต์ใช้ได้ อย่างเหมาะสมตามหลักอริยวัฑฒิ 4 ประกอบด้วย ศรัทธา ศีล สุตะ จาคะ ปัญญาและมีผลลัพธ์การเรียนรู้ตามกรอบมาตรฐานคุณวุฒิระดับอุดมศึกษา

วิจัยและพัฒนา

พัฒนาระบบการบริหารจัดการงานวิจัยเพื่อสร้างองค์ความรู้และนวัตกรรมควบคู่ไปกับกระบวนการเรียน การสอน การบริการวิชาการ และการทะนุบำรุงศิลปวัฒนธรรม เน้นการพัฒนาองค์ความรู้ในพระไตรปิฎกโดยวิธีสหวิทยาการแล้วนำองค์ความรู้ที่ค้นพบมาประยุกต์ใช้แก้ปัญหาศีลธรรมและจริยธรรมของสังคม รวมทั้งพัฒนาปัญญาและคุณธรรม การพัฒนาคุณภาพงานวิชาการด้านพระพุทธศาสนาโดยความร่วมมือกับสถาบันการศึกษาที่มีชื่อเสียงทั้งภายในประเทศและต่างประเทศเพื่อพัฒนาคุณภาพนักวิจัย ผลงานวิจัย งานสร้างสรรค์ หรือพุทธนวัตกรรมให้มีคุณภาพ ประสิทธิภาพและมีความเป็นสากล และใช้กระบวนการวิจัยเป็นส่วนหนึ่งในการผลิตบัณฑิตบริการวิชาการ และทะนุบำรุงศิลปวัฒนธรรม เพื่อบูรณาการพระพุทธศาสนา กับศาสตร์สมัยใหม่ให้สู่ภาคปฏิบัติได้อย่างชัดเจนเป็นรูปธรรม

ส่งเสริมพระพุทธศาสนาและบริการวิชาการแก่สังคม

ส่งเสริมให้บุคลากรและ นิสิต มีความตระหนักและเห็นความสำคัญของการมีจิตอาสา ความเจริญงอกงามทางสติปัญญาและคุณธรรม การมีส่วนร่วมในการคิดริเริ่ม สร้างสรรค์ พัฒนาการบริการวิชาการที่เกิดจากประสบการณ์การปฏิบัติงานของบุคลากรและนิสิตร่วมกับภาคีเครือข่ายการบริการวิชาการในระดับชาติ ภูมิภาคและนานาชาติ เพื่อถ่ายทอดองค์ความรู้และพุทธนวัตกรรมในการแก้ปัญหาและเสริมสร้างสันติสุขและความมั่นคงของ ชุมชน วัด ท้องถิ่น และสังคม โดยใช้การปฏิบัติศาสนกิจและการบริการสังคมของนิสิต เป็นส่วนหนึ่งในการขับเคลื่อนการดำเนินงานตามพันธกิจ

ทะนุบำรุงศิลปะและวัฒนธรรม

ร่วมกับภาคีเครือข่าย ชุมชน วัด ท้องถิ่น หรือเครือข่ายความร่วมมือในต่างประเทศ เพื่อเสริมสร้างและพัฒนาแหล่งการเรียนรู้ด้านการอนุรักษ์ สืบสาน ส่งเสริม พระพุทธศาสนา ศิลปวัฒนธรรมและภูมิปัญญาท้องถิ่นให้เอื้อต่อการศึกษาดูโดยใช้พระพุทธศาสนาเป็นกลไกเพื่อสร้างจิตสำนึกและความภาคภูมิใจในความเป็นไทยรวมทั้งส่งเสริมสนับสนุนให้มีการนำภูมิปัญญาท้องถิ่นมาเป็นรากฐานของการพัฒนาอย่างมีคุณภาพและยั่งยืน

ตารางความเชื่อมโยงแผนงานสำคัญกับยุทธศาสตร์ภายใต้แผนพัฒนา
มหาวิทยาลัยมหาจุฬาลงกรณราชวิทยาลัยระยะที่13

ยุทธศาสตร์ภายใต้ แผนพัฒนามหาวิทยาลัย ระยะที่13	แผนงานสำคัญในแผนพัฒนามหาวิทยาลัย มหาจุฬาลงกรณราชวิทยาลัย ระยะที่ 13	ผู้รับผิดชอบ
<p>ประเด็นยุทธศาสตร์ที่ 1 Smart Education</p> <p>ผู้รับผิดชอบ ผศ.ดร.วรปรัชญ์ คำพงษ์ , นายสิทธิชัย อุ่นสวน</p>	<p>แผนพัฒนาหลักสูตรที่ตอบสนองความต้องการของสังคม เช่น</p> <ul style="list-style-type: none"> - หลักสูตรพุทธศาสตรดุษฎีบัณฑิต - หลักสูตรครุศาสตรมหาบัณฑิต สาขาวิชาการบริหารการศึกษา <p>แผนพัฒนาศักยภาพนิสิตให้มีทักษะที่จำเป็นในอนาคต เช่น ทักษะภาษาอังกฤษ, ทักษะการใช้เทคโนโลยีสารสนเทศ</p> <p>แผนพัฒนานิสิตหาระดับบัณฑิตศึกษาให้มีศักยภาพด้านการวิจัยที่มีคุณภาพ เช่น คลินิกวิทยานิพนธ์ นิสิตระดับปริญญาโท</p> <p>แผนรับนิสิตชาวต่างชาติ</p> <p>แผนพัฒนาศูนยบัณฑิตศึกษา</p> <p>แผนพัฒนาบัณฑิตให้มีคุณภาพและคุณธรรม</p> <p>แผนพัฒนาหรือปรับปรุงหลักสูตรบูรณาการพระพุทธศาสนาเข้ากับศาสตร์สมัยใหม่</p> <p>แผนพัฒนาระบบและกลไกเพื่อส่งเสริมและสนับสนุนอาจารย์ให้มีคุณวุฒิ หรือ ความเชี่ยวชาญด้านพระพุทธศาสนา</p>	<p>รองผู้อำนวยการฝ่ายวิชาการ</p> <p>สำนักงานวิชาการ</p>
<p>ประเด็นยุทธศาสตร์ที่ 2 Enhance Quality of Research</p> <p>ผู้รับผิดชอบ ผศ.สมคิด นันตะ , นางสาวอรพิน อินวงศ์</p>	<p>แผนส่งเสริมแลกเปลี่ยนเรียนรู้ด้านการวิจัยและนวัตกรรม</p> <p>แผนผลักดันงานวิจัยเชิงบูรณาการ และการเชื่อมโยงสู่การใช้ประโยชน์เชิงพาณิชย์</p> <p>แผนพัฒนาอาจารย์และ/หรือนักวิจัย ให้มีศักยภาพด้านงานวิจัย</p> <p>แผนขับเคลื่อนขับเคลื่อนเครือข่ายงานวิจัยทั้งในและต่างประเทศ</p>	<p>ผู้อำนวยการศูนย์วิจัยพุทธศาสตร์น่าน</p>

ประเด็นยุทธศาสตร์ที่ 3 Smart Academic Service & Preserve Buddhism, Art and Culture for Societal Contribution ผู้รับผิดชอบ พระครูสุตันทันท์บัณฑิต, ผศ.ดร. , นายอนันต์ จิตอารีย์	แผนเครือข่ายงานวิชาการระดับมหาวิทยาลัยในจังหวัดน่าน และภูมิภาค	รองผู้อำนวยการฝ่ายวิชาการ
	แผนศูนย์บริการวิชาการในพื้นที่จังหวัดน่าน	สำนักงานวิชาการ
	แผนพัฒนาหลักสูตรที่มีความต้องการของท้องถิ่น และประเทศ เช่น ประกาศนียบัตรการบริการท้องถิ่น, หลักสูตรอบรมคุณธรรม จริยธรรม	
	แผนขับเคลื่อนให้มีศูนย์หรือแหล่งเรียนรู้สร้างเครือข่าย/ความร่วมมือระหว่างวิทยาลัย ชุมชน และหน่วยงานที่เกี่ยวข้อง	
	แผนส่งเสริมความรู้ผลงานวิจัยและนวัตกรรมสู่การบริการวิชาการสู่ชุมชนในรูปแบบที่หลากหลาย	
ประเด็นยุทธศาสตร์ที่ 4 Modern Administration ผู้รับผิดชอบ ผศ.เชษฐ นิมมาทพัฒน์ , ผศ.ดร.ฉัตรพร สะสม	New business model เช่น บ้านพักผู้สูงอายุเชิงพุทธ	รองผู้อำนวยการฝ่ายบริหาร
	แผนพัฒนาพื้นที่เชิงพาณิชย์ เช่น ที่พัก, ศูนย์อาหาร, โรงเรียนทอผ้า	สำนักงานวิทยาลัย
	แผนงานโครงการจัดตั้งวิทยาเขต มหาวิทยาลัยมหาจุฬาลงกรณราชวิทยาลัย วิทยาเขตนครน่าน	
	แผนพัฒนาวิทยาลัย ตามมาตรฐาน mcu Green University	
	แผนพัฒนาระบบสารสนเทศ เพื่อรองรับการทำงานอย่างมีประสิทธิภาพ	
	แผนพัฒนาระบบบริหารงานบุคคลที่มีประสิทธิภาพและมีธรรมาภิบาล มีความสุขในการทำงาน - เพิ่มทักษะ data analytics - Growth Mindset - critical thinking	

ตาราง วัตถุประสงค์เชิงกลยุทธ์ ตัววัด ค่าคาดการณ์ และตัวอย่างแผนปฏิบัติการระยะสั้นระยะยาวที่สำคัญ

วัตถุประสงค์เชิงกลยุทธ์ความเชื่อมโยงกับ SO, SA, SOp, CC และผู้รับผิดชอบ	ตัววัด SO แผนปฏิบัติการระยะสั้น (S)/ ระยะยาว (L)	ตัววัดแผนปฏิบัติการ	Based line 2565	ค่าคาดการณ์					ตัวอย่างแผนด้านบุคลากร	
				2566	2567	2568	2569	2570		
ยุทธศาสตร์ ที่ 1 Smart Education										
เป้าประสงค์ 1. เพื่อสร้างผู้เรียนที่มีคุณภาพระดับสูงและทักษะจำเป็นในอนาคต (SC1, SC3) (ห้องเขตชูเกียรติ ออนไลน์) สร้างระบบให้เข้าถึงได้	ตัววัด SO 1. จำนวนนิสิตและศิษย์เก่าที่ได้รับรางวัลระดับชาติ และนานาชาติ		1	1	2	2	2	3		
	2. ร้อยละผลงานวิทยานิพนธ์ระดับบัณฑิตศึกษาที่ได้รับการตีพิมพ์ในวารสารนานาชาติ			+2%	+3%	+5%	+5%	+5%		
	แผนปฏิบัติการ 1. แผนพัฒนาหลักสูตรที่ตอบสนองความต้องการของสังคม เช่น - หลักสูตรพุทธศาสตรดุษฎีบัณฑิต - หลักสูตรครุศาสตรมหาบัณฑิต สาขาวิชาการบริหารการศึกษา	จำนวนหลักสูตรที่ตอบสนองความต้องการของสังคมที่ได้รับการพัฒนา			1					แผนพัฒนาทักษะการเรียนการสอนด้วยกระบวนการที่ทันสมัย เช่น โครงการอบรมเทคนิคการพัฒนาผู้เรียนด้วยวิธีการใหม่
	2. แผนพัฒนาศักยภาพนิสิตให้มีทักษะที่จำเป็นในอนาคต เช่น ทักษะภาษาอังกฤษ, ทักษะการใช้เทคโนโลยีสารสนเทศ	ร้อยละของนักศึกษาชั้นปีสุดท้ายที่ประเมินตนเองตามทักษะที่จำเป็นในอนาคต		80	80	85	90	95		
	3. แผนพัฒนานิสิตหาระดับบัณฑิตศึกษาให้มีศักยภาพด้านการวิจัยที่มีคุณภาพ เช่น คลินิกวิทยานิพนธ์ นิสิตระดับปริญญาโท	ร้อยละผลงานวิทยานิพนธ์ของนิสิตระดับปริญญาโทที่ตีพิมพ์เผยแพร่อย่างน้อยในระดับ TCI1 และ 2	-	1	1	1	1	1	แผนพัฒนานิสิตระดับบัณฑิตศึกษาในการจัดทำวิทยานิพนธ์และรองรับการตีพิมพ์ผลงานในช่องทางที่สูงขึ้น	
		ร้อยละผลงานวิทยานิพนธ์ของนิสิตระดับปริญญาเอกที่ตีพิมพ์เผยแพร่ในฐานข้อมูล SCOPUS	เตรียมการ	เตรียมการ	เตรียมการ	1	2	3		

2. การพัฒนาการจัดการศึกษาเข้าสู่ระดับนานาชาติ	ตัววัด SO 1. ร้อยละของนิสิตต่างชาติ			+5%	+5%	+5%	+5%	+5%	
	แผนปฏิบัติการ 1. แผนรับนิสิตชาวต่างชาติ	ร้อยละของนิสิตชาวต่างชาติที่เพิ่มขึ้นในแต่ละปี		+5%	+5%	+5%	+5%	+5%	แผนพัฒนาคณาจารย์ที่มีผลงานวิชาการในระดับชาติ และนานาชาติ เช่น บทความทางวิชาการ, วารสารวิชาการ
	2. แผนพัฒนาศูนย์บัณฑิตศึกษา	ร้อยละความสำเร็จของกระบวนการทำงาน และเครือข่ายบัณฑิตศึกษาในระดับชาติและนานาชาติ	30	40	50	70	80	90	
		ผลรวมคะแนนถ่วงน้ำหนักของผลงานวิชาการที่เกิดจากความร่วมมือกับหน่วยงานอื่นในเครือข่ายเพื่อการพัฒนาปัญญาและคุณธรรมด้วยหลักศาสนาทั้งในระดับชาติและนานาชาติ			2 ¹	2	3	4	
3. บัณฑิตมีคุณลักษณะทางสติปัญญาและคุณธรรม ²	ตัววัด SO 1. ระดับความพึงพอใจของผู้ใช้บัณฑิตต่อคุณภาพตามกรอบมาตรฐานคุณวุฒิระดับอุดมศึกษาแห่งชาติ				4	4	4	4.5	
	แผนปฏิบัติการ 1. แผนพัฒนาบัณฑิตให้มีคุณภาพและคุณธรรม	ระดับผลการประเมินบัณฑิตที่มีความรู้และประยุกต์ใช้หลักพุทธธรรม		เตรียมการ	3 ³	4	4	5	
4. หลักสูตรมีการบูรณาการหลักพระพุทธศาสนากับศาสตร์สมัยใหม่	ตัววัด SO 1. จำนวนหลักสูตรที่มีการนำองค์ความรู้หรือพุทธนวัตกรรมไปใช้เพื่อพัฒนาจิตใจและสังคม				+1	+1	+1	+1	

¹ เกณฑ์การประเมินวัดเป็นระดับ ตามเกณฑ์มหาวิทยาลัยกลุ่มที่ 4

² KPI มหาวิทยาลัยกลุ่มที่ 4

³ เกณฑ์การประเมินวัดเป็นระดับ ตามเกณฑ์มหาวิทยาลัยกลุ่มที่ 4

	แผนปฏิบัติการ 1. แผนพัฒนาหรือปรับปรุงหลักสูตร บูรณาการพระพุทธศาสนา ศาสตร์สมัยใหม่	สัดส่วนหน่วยกิตของวิชาที่มุ่งเน้น การศึกษาหลักศาสนา หรือนำหลัก ศาสนามาบูรณาการ ⁴			3 ⁵	4	4	5		
5. อาจารย์มีความรู้ ความ เชี่ยวชาญในศาสตร์และสามารถ บูรณาการพุทธนวัตกรรมกับ กระบวนการเรียนอย่างเหมาะสม	ตัววัด SO 1. ร้อยละของอาจารย์ที่มีผลงานทาง วิชาการที่ตีพิมพ์เผยแพร่ระดับชาติหรือ นานาชาติ				70	75	75	80		
	แผนปฏิบัติการ 1. แผนพัฒนาระบบและกลไกเพื่อ ส่งเสริมและสนับสนุนอาจารย์ที่มีคุณวุฒิ หรือ ความเชี่ยวชาญด้าน พระพุทธศาสนา	ร้อยละของอาจารย์ที่มีคุณวุฒิทาง ศาสนาหรือเป็นผู้เชี่ยวชาญด้านศาสนา หรือพัฒนาคุณธรรม ⁶			50	60	60	70		
ยุทธศาสตร์ ที่ 2 Enhance Quality of Research										
เป้าประสงค์ 1. เพื่อเพิ่มจำนวน ผลงานวิจัยที่มีคุณภาพ/ นวัตกรรม ที่สามารถนำไปใช้ประโยชน์ต่อ สังคม	ตัววัด SO 1. ร้อยละผลงานวิจัยที่นำไปใช้ประโยชน์				30	50	60	70	80	
	2. ร้อยละผลงานวิจัยที่ต่อยอดเป็น นวัตกรรม		1	10	10	10	10	10		
	แผนปฏิบัติการ 1. แผนส่งเสริมแลกเปลี่ยนเรียนรู้ด้าน การวิจัยและนวัตกรรม	จำนวนงานวิจัยที่ทำร่วมกับนักวิจัยใน สถาบันอื่น ทั้งในและต่างประเทศ			1	1	1	1	1	แผนพัฒนาขีดความสามารถ บุคลากร ด้านการวิจัยที่มีคุณภาพ เช่น
	2. แผนผลักดันงานวิจัยเชิงบูรณาการ และ การเชื่อมโยงสู่การใช้ประโยชน์เชิงพาณิชย์	จำนวนงานวิจัย ที่นำไปใช้ประโยชน์ เชิงพาณิชย์ และก่อให้เกิดรายได้		1	1	1	1	1	1	- โครงการสร้างงานวิจัยที่ ตอบสนองความต้องการของ จังหวัด และประเทศ ,

⁴ KPI มหาวิทยาลัยกลุ่มที่ 4

⁵ เกณฑ์การประเมินเป็นระดับ ตาม ตัวชี้วัดมหาวิทยาลัยกลุ่มที่ 4

⁶ KPI มหาวิทยาลัยกลุ่มที่ 4

2. ผลงานวิจัย และ/หรือนวัตกรรมที่พัฒนาปัญญาและคุณธรรม ⁷	ตัววัด SO 1. ร้อยละผลงานวิจัย ที่ได้รับการสนับสนุนทุนวิจัยทั้งภายในและภายนอกที่เพิ่มขึ้น			+10	+10	+10	+10	- โครงการเสริมสร้างเทคนิคการเขียนข้อเสนอโครงการวิจัย	
	แผนปฏิบัติการ 1. แผนพัฒนาอาจารย์และ/หรือนักวิจัยให้มีศักยภาพด้านงานวิจัย	ร้อยละของผลงานวิจัย งานสร้างสรรค์ หรือพหุวัตกรรมการพัฒนาจิตใจและสังคมอย่างยั่งยืน		40	45	45	50		
		จำนวนหนังสือ หรือ สื่อสร้างสรรค์ที่เป็นผลผลิตจากงานวิจัยและนวัตกรรมเชิงพื้นที่ ที่นำเสนอสู่สาธารณะ		5	10	15	20		
3. เพื่อเพิ่มจำนวนผลงานวิจัยที่ได้รับการตีพิมพ์เผยแพร่ในระดับชาติและนานาชาติ	ตัววัด SO 1. ร้อยละของผลงานวิจัยที่ตีพิมพ์เผยแพร่ในวารสารระดับนานาชาติ								
	แผนปฏิบัติการ 1. แผนขับเคลื่อนขับเคลื่อนเครือข่ายงานวิจัยทั้งในและต่างประเทศ	จำนวนเครือข่ายงานวิจัยที่ทำงานร่วมกัน และมีผลลัพธ์ ทั้งในและต่างประเทศ			1	1	1	1	
		จำนวนบทความวิจัยที่ตีพิมพ์เผยแพร่ในระดับชาติและนานาชาติ		+3	+3	+3	+3	+3	
		ผลรวมคะแนนถ่วงน้ำหนักของจำนวนบุคลากรที่มีบทบาทหรือผลงานที่ได้รับการอ้างอิง หรือนำไปใช้เป็นต้นแบบ เพื่อพัฒนาต่อยอดหรือได้รับรางวัลในการพัฒนาจิตใจ สติปัญญา และพฤติกรรมของประชาชน ⁸		2 ⁹	2	3	3		

⁷ KPI มหาวิทยาลัยกลุ่มที่ 4

⁸ KPI มหาวิทยาลัย กลุ่มที่ 4

⁹ เกณฑ์ประเมินเป็นระดับ ตามเกณฑ์ประเมินมหาวิทยาลัยกลุ่มที่ 4

ยุทธศาสตร์ ที่ 3 Smart Academic Service & Preserve Buddhism, Art and Culture for Societal Contribution										
เป้าประสงค์ 1. มุ่งเน้นการให้บริการวิชาการเพื่อพัฒนาบุคลากร หน่วยงานภาครัฐ เพื่อเสริมสร้างความเข้มแข็งให้กับสังคม (เปิดได้ทุกศาสตร์ไม่ใช่แค่พระพุทธศาสนา)	ตัววัด SO 1.. ร้อยละความพึงพอใจของผู้รับบริการวิชาการ 2. จำนวนครั้งของการจัดประชุมวิชาการระดับนานาชาติ		65	70	75	80	85	90		
	แผนปฏิบัติการ 1. แผนเครือข่ายงานวิชาการระดับมหาวิทยาลัยในจังหวัดน่าน และภูมิภาค ¹⁰ 2. แผนศูนย์บริการวิชาการในพื้นที่จังหวัดน่าน	จำนวนเครือข่ายงานวิชาการ ที่มีการขับเคลื่อนร่วมกันภายใต้ข้อกำหนดด้านงานวิชาการ	1			3				แผนพัฒนาบุคลากร และเครือข่ายด้านการอบรม และสัมมนาทุกระดับ
			1			3				
2. เป็นศูนย์กลางการให้บริการวิชาการด้านพระพุทธศาสนาและด้านวิชาการของเขตนครรัฐน่าน (หลักสูตรระยะสั้น , live long learning)	ตัววัด SO 1. ชุมชนแห่งการเรียนรู้ MCU Learning Community 2. รายได้เฉลี่ยของครัวเรือนในชุมชนเป้าหมายที่ได้รับการพัฒนา (บาท) เช่น - โรงเรียนช่างทอผ้า , - ภูเพียงโมเดล,				1	1	1	1		
	แผนปฏิบัติการ 1. แผนพัฒนาหลักสูตรที่มีความต้องการของท้องถิ่น และประเทศ เช่น ประกาศนียบัตรการบริหารท้องถิ่น, หลักสูตรอบรมคุณธรรม จริยธรรม,	จำนวนหลักสูตรด้านพระพุทธศาสนา บูรณาการกับศาสตร์สมัยใหม่ ระดับปริญญา Degree และหลักสูตรระดับประกาศนียบัตร Non degree		1	1	1	1	1		

¹⁰ KPI มหาวิทยาลัย กลุ่มที่ 4

3.. เพื่อสืบสานต่อยอดศิลปะและวัฒนธรรม ในเชิงเศรษฐกิจสร้างสรรค์ร่วมกับชุมชน (แหล่งเรียนรู้ต่าง ๆ)	ตัววัด SO 1. จำนวนแหล่งเรียนรู้ด้านศิลปะวัฒนธรรมที่เกิดจากการพัฒนาร่วมกันระหว่างวิทยาลัยสงฆ์กับชุมชน 2. จำนวนพระไตรปิฎก 5 ภาษา 3. จำนวนคัมภีร์โบราณ (คัมภีร์โบราณ ปี่ปสา สมุดข่อย) 4. จำนวนภูมิปัญญาของแหล่งชุมชนที่ได้อนุรักษ์ไว้		1	1	1	1	1	1	
			500	1000	1500	2000	2500	3000	
			-	1	3	2	7	9	
	แผนปฏิบัติการ 1. แผนขับเคลื่อนให้มีศูนย์หรือแหล่งเรียนรู้สร้างเครือข่าย/ความร่วมมือระหว่างวิทยาลัย ชุมชน และหน่วยงานที่เกี่ยวข้อง 2. แผนส่งเสริมความรู้ผลงานวิจัยและนวัตกรรมสู่การบริการวิชาการสู่ชุมชนในรูปแบบที่หลากหลาย	จำนวนศูนย์เรียนรู้หรือแหล่งความรู้ที่เกี่ยวข้องกับการพัฒนาเศรษฐกิจชุมชนและศาสนา	2		2		4		
		จำนวนโครงการวิจัยและนวัตกรรมที่นำไปสู่การบริการวิชาการสู่ชุมชน			1	1	1	1	
ยุทธศาสตร์ ที่ 4 Modern Administration									
เป้าประสงค์ 1. เป็นองค์กรที่สามารถพึ่งพาตนเองได้ (การบริหารพื้นที่เชิงพาณิชย์)	ตัววัด SO 1. รายได้จากการบริการวิชาการ (ล้านบาท) 2. Productivity/ head (รายได้ต่อหัวบุคลากรทั้งหมด, ผลงานวิจัยที่ตีพิมพ์ เผยแพร่ทั้งระดับชาติและนานาชาติต่อหัวอาจารย์)								
	แผนปฏิบัติการ 1. New business model เช่น บ้านพักผู้สูงอายุเชิงพุทธ	บ้านพักผู้สูงอายุเชิงพุทธที่มีคุณภาพ					1		

	2. แผนพัฒนาพื้นที่เชิงพาณิชย์ เช่น ที่พัก, ศูนย์อาหาร, โรงเรียนทอผ้า	จำนวนเงินรายได้ที่เพิ่มขึ้นจากปีก่อน			+20 %	+20 %	+20%	+20%	
	3. แผนงานโครงการจัดตั้งวิทยาเขต มหาวิทยาลัยมหาจุฬาลงกรณราชวิทยาลัย วิทยาลัย วิทยาเขตนครน่าน	มหาวิทยาลัยมหาจุฬาลงกรณราชวิทยาลัย วิทยาเขตนครน่าน				1			
2. เพิ่มประสิทธิภาพของการบริหารจัดการด้วย Digital Platform	ตัววัด SO 1. ร้อยละความสำเร็จขอการเป็น Green University								
	แผนปฏิบัติการ 1. แผนพัฒนาวิทยาลัย มาตรฐาน mcu Green University	ระดับความสำเร็จของการดำเนินงานภายใต้นโยบาย Green University			3	3.5	4	4.5	- แผนพัฒนาบุคลากรในการใช้เทคโนโลยีสารสนเทศ ส่งเสริมการปฏิบัติงานอย่างมีประสิทธิภาพ
	2. แผนพัฒนาระบบสารสนเทศ เพื่อรองรับการทำงานอย่างมีประสิทธิภาพ	จำนวนระบบสารสนเทศ เพื่อประสิทธิภาพในการทำงาน	2	+1	+1	+1	+1	+1	
3. เพื่อพัฒนาบุคลากรให้มีทักษะที่จำเป็นเพื่อพร้อมรับการเปลี่ยนแปลงในอนาคต	ตัววัด SO 1. ระดับความผูกพันของบุคลากรต่อองค์กร 2. อัตราการคงอยู่ของบุคลากร 3. ร้อยละของบุคลากรสายวิชาการที่ได้รับตำแหน่งทางวิชาการ (เป้าหมายร้อยละ 65)								
	แผนปฏิบัติการ 1. แผนพัฒนาระบบบริหารงานบุคคลที่มีประสิทธิภาพและมีธรรมาภิบาล มีความสุขในการทำงาน - เพิ่มทักษะ data analytics - Growth Mindset - critical thinking	ร้อยละของบุคลากรที่เข้าร่วมกิจกรรมการพัฒนาตนเอง		80	80	90	90	95	- แผนพัฒนาบุคลากรสายวิชาการ เช่น เทคนิค และทักษะการจัดการเรียนการสอนยุคปัจจุบัน , แนวคิดจิตวิทยาในการการสอนที่หลากหลาย , การเข้าสู่ตำแหน่งทางวิชาการ - แผนพัฒนาบุคลากรสายปฏิบัติการ เช่น เทคนิค และวิธีการบริการ , การเพิ่มทักษะความชำนาญในหน้าที่

ส่วนที่ 4
การนำแผนไปสู่การปฏิบัติและการติดตามประเมินผล

การนำแผนไปสู่การปฏิบัติและการติดตามประเมินผล

การติดตามและประเมินผลยุทธศาสตร์ (Strategic Monitoring & Evaluation) ถือได้ว่าเป็นขั้นตอนสุดท้ายที่สำคัญของการบริหารเชิงยุทธศาสตร์ เพื่อให้ทราบผลการดำเนินการตามแผนพัฒนาฯ เมื่อเปรียบเทียบกับเป้าประสงค์ของยุทธศาสตร์เป็นไปตามเป้าประสงค์หรือไม่อย่างน้อยเพียงใด ซึ่งในกรณีที่พบว่าไม่เป็นไปตามเป้าประสงค์ที่กำหนดไว้ ก็จะนำมาสู่การปรับกลยุทธ์ และแนวทางการดำเนินงานให้สอดคล้องกับการเปลี่ยนแปลงของสภาวะแวดล้อมที่เปลี่ยนแปลงไป การติดตามและประเมินผลแผนพัฒนามหาวิทยาลัยฯ ระยะเวลาที่ 13 (พ.ศ. 2566-2570) จะให้ความสำคัญกับการติดตามและประเมินผลใน 2 ส่วนที่สำคัญ คือ

ส่วนที่ 1 จะติดตามประเมินผลตัวชี้วัดและ ค่าเป้าหมายตามเป้าประสงค์ของยุทธศาสตร์ในทุกปี

ส่วนที่ 2 จะติดตามและประเมินผลโครงการซึ่งถือว่าเป็นโครงการสำคัญเชิงรุก ที่บรรจุไว้ในแผนพัฒนาฯ ในทุกปี โดยผู้รับผิดชอบ จะเป็นผู้รายงานผลการดำเนินโครงการตามแบบฟอร์มที่มหาวิทยาลัยฯ กำหนด สำหรับการประเมินผลแผนพัฒนาฯ ทั้งฉบับ นั้นจะแบ่งเป็น 2 ระยะ ดังนี้

ระยะที่ 1 เป็นการประเมินผลครึ่งแผน คือหลังจากผ่านพ้น 2 ปีแรก คือปี พ.ศ.2566-2568 จะมีการประเมินผลและเสนอต่อสภามหาวิทยาลัย ในการประชุมแผนงบประมาณประจำปี พ.ศ. 2568

ระยะที่ 2 เป็นการประเมินผลแผนพัฒนาฯ ทั้งฉบับ กล่าวคือ เมื่อสิ้นแผนพัฒนาฯ ผ่านพ้น 5 ปี ตั้งแต่ ปี พ.ศ. 2566-2570 แล้ว จะมีการประเมินผลและเสนอต่อคณะกรรมการสภามหาวิทยาลัยฯ ในช่วง การประชุมแผนปฏิบัติการประจำปีงบประมาณ พ.ศ. 2570

การติดตามและประเมินผลแผนพัฒนาฯ ที่จะกล่าวถึงต่อไป ประกอบด้วย 3 หัวข้อ ดังนี้

1. วงจร PDCA และ การปรับปรุงแก้ไขแผนพัฒนามหาวิทยาลัยฯ ระยะเวลาที่ 13
2. ขอบเขต และช่องทางของการติดตามและประเมินผล
3. วิธีการติดตามและประเมินผลแผนพัฒนาฯและโครงการ รอบระยะเวลาประเมินผล และผู้รับผิดชอบในการประเมินผลแผนพัฒนาฯ และโครงการ

4.1 วงจร PDCA และ การปรับแผนพัฒนามหาวิทยาลัยฯ

กระบวนการวางแผนที่นำเสนอโดย เดมมิง (Deming) มองว่า กระบวนการของการวางแผนที่ เรียกว่า PDCA นิยมนำมาใช้อย่างมากในองค์กรต่าง ๆ โดยเฉพาะการนำไปใช้ในการบริหารคุณภาพทั่วทั้งองค์กร (Total Quality Management: TOM) โดย PDCA ประกอบไปด้วย การวางแผน (Plan) การนำแผนไปปฏิบัติ (Do) การตรวจสอบหรือการติดตามควบคุม (Check) และการปรับปรุงแก้ไข (Action) จะเห็นได้ว่า ในกระบวนการ PDCA มีการตรวจสอบหรือการติดตามควบคุม ซึ่งเป็นขั้นตอนหนึ่งในกระบวนการของการวางแผน โดยเป็นขั้นตอนที่ต่อเนื่องจากการนำแผนไปปฏิบัติ (Do) ด้วยการตรวจสอบหรือการติดตามควบคุม (Check) ซึ่งเป็นการนำผลการปฏิบัติงานจริงมาเปรียบเทียบกับเป้าหมายที่กำหนดในแผนที่วางไว้ ถ้าหากพบว่า ผลการปฏิบัติงานจริงไม่ได้ตามแผนที่กำหนดไว้ ก็จะนำไปสู่การปรับปรุงแก้ไข (Action) เพื่อให้เป็นไปตามวัตถุประสงค์และเป้าหมายที่กำหนดไว้ในแผนต่อไป วงจร PDCA นี้จะเป็นกระบวนการที่เกิดขึ้นอย่างต่อเนื่องไม่มีที่สิ้นสุด ซึ่งจะทำให้เกิดการปรับปรุงแก้ไขตลอดเวลา (Continuous Improvement) เพื่อหาทางให้บรรลุเป้าหมายที่กำหนดไว้

ในแผนสำหรับแผนพัฒนาฯ ระยะเวลาที่ 13 ฉบับนี้ เมื่อขั้นตอนการวางแผน (Plan) เสร็จสิ้น มีการนำโครงการต่างๆ ในแผนไปปฏิบัติ (DO) ในแต่ละปี จะมีการตรวจสอบ หรือการติดตามควบคุม (Check) โดยการนำผลงานที่ปฏิบัติได้จริงมาเปรียบเทียบกับเป้าหมายที่วางไว้ในแต่ละปี ผลที่ได้จากการตรวจสอบหรือการติดตาม

ควบคุมอาจเป็นไปได้ใน 2 กรณี คือ ผลงานที่เกิดขึ้น เป็นไปตามแผนที่วางไว้กับผลงานที่เกิดขึ้นไม่เป็นไปตามแผนที่วางไว้ ซึ่งในกรณีหลังก็จะเข้าสู่ขั้นตอนของการปรับปรุงแก้ไข (Action) ซึ่งจะต้องนำข้อมูลที่รวบรวมได้จากการประเมินวิเคราะห์หาสาเหตุและนำมาสู่การกำหนดแนวทางแก้ไขต่างๆ ต่อไปนอกจากนี้แล้ว ด้วยสถานการณ์และสภาพแวดล้อมทั้งการเมือง เศรษฐกิจ สังคม ฯลฯ แต่ละช่วงเวลาที่เปลี่ยนแปลงไป

ดังนั้น การปรับแผนพัฒนาฯ ระยะที่ 13 จึงเป็นสิ่งจำเป็นที่จะต้องมีการปรับเปลี่ยนให้เป็นลักษณะเป็นแผนที่มีการทบทวนและปรับปรุงอย่างต่อเนื่อง (Rolling Plan) คือ มีการปรับเปลี่ยน หรือปรับปรุงพัฒนาให้สอดคล้องกับสถานการณ์โดยรอบอยู่ตลอด และเป็นแผนที่มีความเป็นไปได้ที่จะสัมฤทธิ์ผลตามเป้าหมายที่ทบทวนและกำหนดขึ้นใหม่ไว้ด้วย ในการปรับแผนพัฒนาฯ ระยะที่ 13 ในแต่ละปีจะมีวิธีการดำเนินการ คือ ทบทวน SWOT ใหม่เพื่อให้สอดคล้องกับสถานการณ์ปัจจุบัน และสภาพแวดล้อมที่เปลี่ยนแปลงไป ทบทวนกลยุทธ์โดยกำหนดให้สอดคล้องกับผลการวิเคราะห์ SWOT และตำแหน่งยุทธศาสตร์ใหม่ของมหาวิทยาลัยฯ ทบทวนโครงการต่างๆ ที่ได้ดำเนินการไปในแต่ละปี โดยใช้ผลการประเมินโครงการ/แผนงาน มาพิจารณาว่าควรดำเนินการต่อหรือไม่ หรือควรมีการปรับเป้าหมายใดๆ บ้าง หรือจะเพิ่มเติมโครงการใหม่ๆ เป็นต้น

สุดท้ายหากการปรับแผนพัฒนาฯ เป็นการปรับใหญ่ หรือมีการปรับเปลี่ยนจากเดิมเป็นอย่างมาก ก็อาจมีการทบทวนหรือปรับเปลี่ยนข้อความในวิสัยทัศน์ของมหาวิทยาลัยฯ ก็ได้

สำหรับการปรับแผนพัฒนาฯ ระยะที่ 13 จะมีการปรับทุกปี ซึ่งการปรับแผนนี้เป็นการย้อนกลับเข้าสู่วงจร PDCA อีกครั้ง คือเริ่มด้วยกระบวนการวางแผน (Plan) ต่อด้วยการนำแผนไปปฏิบัติ (Do) ตามด้วยการตรวจสอบหรือการติดตามควบคุม (Check) และท้ายสุดเป็นการปรับปรุงแก้ไขแผน(Action) จึงนับได้ว่าเป็นวงจรที่เกิดขึ้นอย่างต่อเนื่องไม่มีที่สิ้นสุด นอกจากนี้กระบวนการ หรือขั้นตอนต่างๆ ของการปรับแผนพัฒนาฯ ระยะที่ 13 รวมทั้งผู้รับผิดชอบในการดำเนินการ ยังคงใช้วิธีการเดียวกันกับการจัดทำแผนพัฒนาฯ ระยะที่ 13 ที่เริ่มจากการมีส่วนร่วมของทุกฝ่าย ได้แก่ ผู้มีส่วนได้ส่วนเสีย (Stakeholders) การรับนโยบายจากมหาวิทยาลัยมหาจุฬาลงกรณราชวิทยาลัย โดยมีกองแผนงาน ทำหน้าที่สนับสนุนในฐานะที่ยุทธศาสตร์หรือที่เรียกว่า OSM (Office Of Strategy Management) เพื่อให้การจัดทำแผนพัฒนาฯ แล้วเสร็จ และนำเสนอต่อคณะกรรมการสภามหาวิทยาลัยฯ เพื่ออนุมัติใช้เป็นแผนพัฒนาฯ ของมหาวิทยาลัยฯ ต่อไป

4.2 ขอบเขต และช่องทางของการติดตามและประเมินผล

การติดตามประเมินผล จะประเมินตามตัวชี้วัดระดับเป้าประสงค์ที่กำหนดไว้ในแผนพัฒนาฯ ระยะที่ 13 ส่วนโครงการที่จะมีการดำเนินงานในแผนปฏิบัติการประจำปีนั้น จะมีการประเมินตามตัวชี้วัดระดับผลผลิต (Output) และระดับวัตถุประสงค์หรือผลลัพธ์ (Outcome) ของโครงการ/ กิจกรรม โดยจะมีการติดตามผลการดำเนินงานในลักษณะเป็นการรายงานผลการดำเนินการของโครงการแล้วทำการสรุปผลเป็นรายงานในภาพรวมของแผนพัฒนาฯ ระยะที่ 13 และแผน /แผนงาน / โครงการ เพื่อนำเสนอต่อที่ประชุมผู้บริหารของมหาวิทยาลัยฯ และคณะกรรมการสภามหาวิทยาลัยฯ ตามลำดับ นอกจากนี้ในปี พ.ศ. 2566 ซึ่งเป็นปีแรกของการใช้แผนพัฒนาฯ ฉบับนี้ มหาวิทยาลัยฯ จะจัดให้มีการนำเสนอผลการดำเนินงานของแต่ละส่วนงานตามตัวชี้วัดที่ตนเองรับผิดชอบ โดยจะจัดให้มีการนำเสนอต่อประชาคมของมหาวิทยาลัยฯ ทั้งนี้เพื่อขับเคลื่อนมหาวิทยาลัยฯ ให้เป็นไปตามเป้าหมาย ต่อไป

4.3 วิธีการติดตามและประเมินผลแผนพัฒนาฯ ระยะที่ 13

วิธีการติดตามและประเมินผลแผนพัฒนาฯ ระยะที่ 13 และโครงการเชิงยุทธศาสตร์ และรอบระยะเวลาการประเมิน ทั้ง 5 ปี ของแผนพัฒนามหาวิทยาลัยฯ ระยะที่ 13 (พ.ศ.2566-2570) ในส่วนของการติดตามและ

ประเมินผล จะมีการติดตามตั้งแต่ระดับเล็กสุดคือระดับกิจกรรม / โครงการ / แผนงานและแผน จนถึงระดับใหญ่สุดคือ ระดับแผนพัฒนาฯ ซึ่งการประเมินในแต่ละระดับ จะเป็นดังนี้

ระดับแผนงาน/ โครงการ/ กิจกรรม หลังจากแผนพัฒนาฯ ระยะที่ 13 ผ่านการอนุมัติจากคณะกรรมการสภามหาวิทยาลัยฯ แล้ว โครงการต่างๆในปี พ.ศ. 2566 เริ่มมีการดำเนินการจนครบ ในแต่ละไตรมาสจะมีการรายงานผลการดำเนินงานโดยผู้รับผิดชอบโครงการ ตามแบบฟอร์มที่กำหนดทั้งแผนงาน และแผนงบประมาณ โดยการเปรียบเทียบค่าเป้าหมายของตัวชี้วัดระดับผลลัพธ์ (Outcome) และระดับผลผลิต (Output) ของแต่ละโครงการ ที่กำหนดไว้กับผลการดำเนินงาน และเปรียบเทียบแผนการใช้จ่ายงบประมาณ กับผลการใช้จ่ายจริงที่กำหนดไว้ในแผน ตั้งแต่ไตรมาสที่ 1 (ระหว่างเดือนตุลาคม - ธันวาคม) ไตรมาสที่ 2 (ระหว่างเดือนมกราคม - มีนาคม) ไตรมาสที่ 3 (ระหว่างเดือนเมษายน - มิถุนายน) และไตรมาสที่ 4 (ระหว่างเดือนกรกฎาคม - กันยายน) และเมื่อครบทั้งปี (4 ไตรมาส) จะมีการจัดทำรายงานการประเมินผลการดำเนินงานตามโครงการเชิงยุทธศาสตร์ ซึ่งจะเป็นการประเมินทั้งผลผลิตและผลลัพธ์ ของโครงการ เพื่อเสนอที่ประชุมผู้บริหาร และคณะกรรมการสภามหาวิทยาลัยฯ ต่อไป การประเมินผลนี้จะดำเนินการทุกปี

ระดับแผนปฏิบัติการ เป็นการสรุปผลการดำเนินงานให้เห็นในภาพรวมของแผน พร้อมกับระบุปัญหาอุปสรรคและข้อเสนอแนะต่างๆ เพื่อการนำไปใช้ประโยชน์ในการปรับปรุงแก้ไขต่อไป การจัดทำรายงานผลการประเมินระดับแผนนี้ เป็นการประเมินในระดับผลลัพธ์หรือ Outcome ของแผน และจะจัดทำพร้อมกันกับระดับแผนงาน / โครงการ เพื่อเสนอต่อที่ประชุมผู้บริหาร และ คณะกรรมการสภามหาวิทยาลัยฯ ต่อไป การประเมินผลนี้จะดำเนินการทุกปี

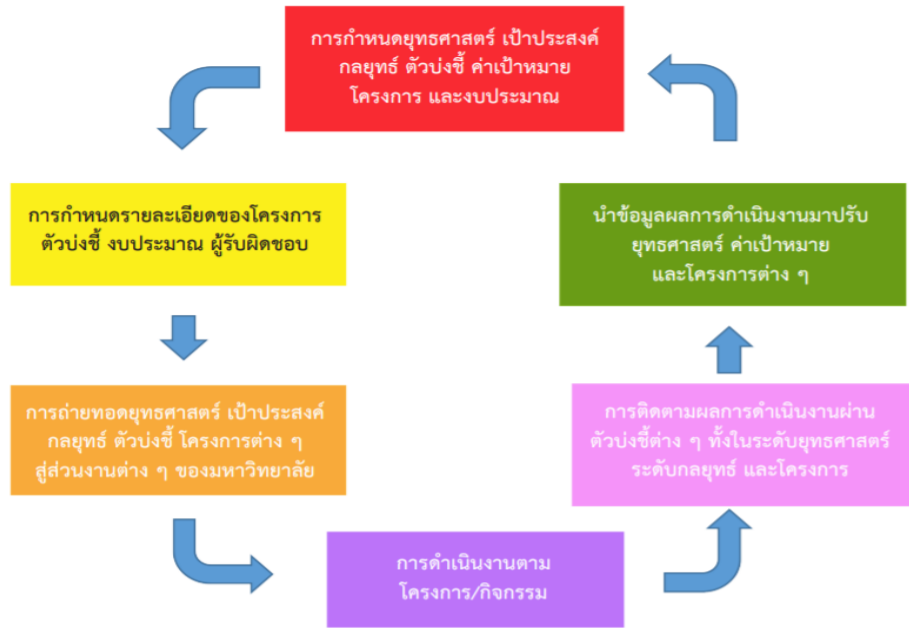
ระดับแผนพัฒนา จะมีการประเมินผลแผนพัฒนาฯ ระยะที่ 13 ทั้งฉบับ ว่าสามารถดำเนินการได้บรรลุเป้าประสงค์ ตามตัวชี้วัดที่กำหนดไว้หรือไม่ (ระดับผลลัพธ์หรือ Outcome) ในแต่ละยุทธศาสตร์ และพันธกิจทั้ง 4 ด้าน และตามมุมมอง 4 มิติ ของ Balanced Scorecard ตามแผนที่ยุทธศาสตร์ของแผนพัฒนาฯ ระยะที่ 13 อันได้แก่ ด้านประสิทธิผล ด้านคุณภาพการบริการ ด้านประสิทธิภาพและด้านการพัฒนาองค์กร ในขณะเดียวกันก็รายงานถึงปัญหาอุปสรรคที่ควรนำมาปรับปรุงแก้ไขเพื่อการปรับแผนพัฒนาฯ ระยะที่ 13 ให้ดียิ่งขึ้นต่อไปด้วย การประเมินผลแผนพัฒนาฯ ระยะที่ 13 นี้จะใช้ข้อมูลจากรายงานการประเมินผลทั้งระดับแผน แผนงาน /โครงการ ประจำปีของแต่ละปี มาสรุปเป็นผลการประเมิน ซึ่งครอบคลุมทั้งผลผลิต (Output), ผลลัพธ์ (Outcome) และผลกระทบ (Impact) ที่มีต่อนิสิตและประชาชนที่เป็นผู้มีส่วนได้ส่วนเสียในการดำเนินงานตามแผนพัฒนาฯ ระยะที่ 13 ฉบับนี้ด้วยดังนั้น จึงจะให้ผู้มีส่วนได้เสียเข้ามามีส่วนร่วม โดยจะนำเสนอแผนตลอดจนผลการประเมินต่อที่ประชุมผู้บริหารและคณะกรรมการสภามหาวิทยาลัยฯ ต่อไป

การประเมินผลจะจัดทำ 2 ครั้ง ได้แก่ ครั้งแรก เมื่อครบครึ่งแผน คือเมื่อสิ้น 2 ปีแรก (พ.ศ. 2566 - 2568) และครั้งที่สอง เมื่อสิ้นแผนพัฒนาฯ ระยะที่ 13 ทั้งฉบับ (พ.ศ. 2566-2570)

ส่วนงานที่รับผิดชอบในการรายงานและประเมินผลแผนพัฒนาฯ ระยะที่ 13 รวมทั้งโครงการต่างๆ คือ จำแนกเป็นผู้ที่รับผิดชอบรายงานผลการดำเนินงานในแต่ละไตรมาส ได้แก่ ผู้รับผิดชอบโครงการซึ่งอาจจะมีส่วนงานเดียว หรือหลายส่วนงานก็ได้ขึ้นอยู่กับโครงการนั้น มีผู้รับผิดชอบก็ส่วนงาน ส่วนการประเมินผลทั้งในระดับโครงการ/แผนงาน ระดับแผน และระดับแผนพัฒนาฯ นั้น ให้ประเมินโดยฝ่ายวิเคราะห์นโยบายและแผน และคณะกรรมการที่มหาวิทยาลัยแต่งตั้ง เป็นผู้ทำหน้าที่ติดตามและประเมินผลในทุกระดับพร้อมก็นำเสนอผลการประเมินต่อผู้บริหารเพื่อทราบต่อไป

อย่างไรก็ตามนอกจากจะมีการรายงานผล การติดตามและประเมินผลแผนพัฒนาฯ ระยะที่ 13 ตามแนวทางที่กล่าวมาข้างต้นแล้ว มหาวิทยาลัย จะเริ่มให้มีการประเมินความคุ้มค่าการปฏิบัติการกิจของรัฐ ตามพระราชบัญญัติว่าด้วยหลักเกณฑ์และวิธีการบริหารกิจการบ้านเมืองที่ดี พ.ศ. 2546 ที่มุ่งประเมินการดำเนิน

ภารกิจของภาครัฐเพื่อให้ได้ผลผลิต ผลลัพธ์ตามวัตถุประสงค์อย่างมีประสิทธิภาพ มีประโยชน์ที่สมดุลกับทรัพยากรที่ใช้ ผลลัพธ์นั้นเป็นได้ทั้งผลสำเร็จ และผลกระทบทั้งที่เป็นตัวเงินและไม่เป็นตัวเงิน โดยจะมีการประเมินความคุ้มค่าตามกรอบและตัวชี้วัดที่ "สำนักงานคณะกรรมการพัฒนาการเศรษฐกิจและสังคมแห่งชาติ" กำหนดไว้ทั้ง 3 ด้าน คือ ด้านประสิทธิผลการปฏิบัติการ ด้านประสิทธิภาพการปฏิบัติการและด้านผลกระทบ ทั้งนี้ก็เพื่อประโยชน์ของรัฐและประชาชนของประเทศโดยรวม



ขั้นตอนแสดงความเชื่อมโยงการนำแผนพัฒนาไปสู่การปฏิบัติ

ส่วนที่ 5

ภาคผนวก

นิยามศัพท์

พุทธนวัตกรรม หมายถึง สิ่งที่ถูกปรับปรุงหรือพัฒนาขึ้นใหม่ โดยใช้หลักธรรมทางพระพุทธศาสนาที่ก่อให้เกิดการเปลี่ยนแปลงด้านผลผลิต กระบวนการ การให้บริการ และการบริหารจัดการ เพื่อนำไปสู่การสร้างคุณค่า การเพิ่มมูลค่า การสร้างสรรค์ใหม่ๆในด้านสุขภาพใจ สุขภาพกาย รวมไปถึงอาชีพและชุมชน

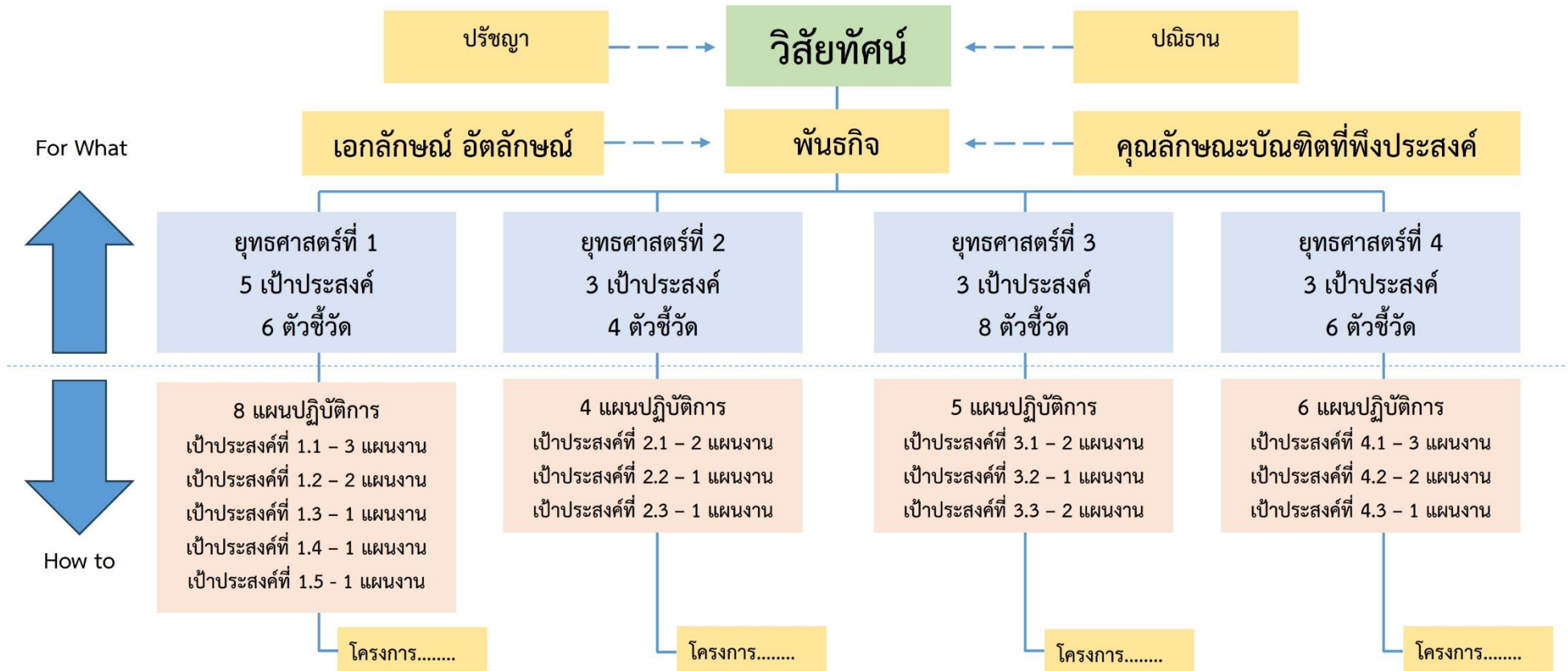
สติปัญญาและคุณธรรม หมายถึง มีความรอบรู้วิชาการด้านพระพุทธศาสนาสามารถนำไปประยุกต์ใช้ได้ อย่างเหมาะสม มีภาวะผู้นำ รู้เท่าทันสังคมและการเปลี่ยนแปลงของสังคม มีความมุ่งมั่นพัฒนาตน มีศีลธรรม มีจิตอาสา และมีผลลัพธ์การเรียนรู้ตามกรอบมาตรฐานคุณวุฒิระดับอุดมศึกษา

เป้าประสงค์	นิยามเป้าประสงค์
1.1 บัณฑิตมีคุณลักษณะทางสติปัญญาและคุณธรรม	บัณฑิตมีคุณลักษณะทางสติปัญญาและคุณธรรม หมายถึง ความรอบรู้วิชาการด้านพระพุทธศาสนา และสามารถนำไปประยุกต์ใช้ได้ อย่างเหมาะสมตามหลักอริยวัฑฒิ 5 ประกอบด้วย ศรัทธา ศีล สุตะ จาคะปัญญา และมีผลลัพธ์การเรียนรู้ตามกรอบมาตรฐานคุณวุฒิระดับอุดมศึกษา
1.2 หลักสูตรมีการบูรณาการหลักพระพุทธศาสนากับศาสตร์สมัยใหม่	มีการปรับปรุงหลักสูตร โดยการนำยุทธศาสตร์และนโยบายของภาครัฐตลอดจนความต้องการของสังคมมาประยุกต์ให้สอดคล้องกับ ศักยภาพในการจัดการศึกษาด้านพระพุทธศาสนาที่มุ่งพัฒนาจิตใจ ให้ นิสิตเกิดการเรียนรู้ผ่านกระบวนการจัดการเรียนการสอนตาม หลักสูตร จนสามารถพัฒนาตนเองให้เป็นคนดี มีความรอบรู้ มุ่งมั่น สื่อสาร สัมพันธ์ ก้าวทันเทคโนโลยี และนำศักยภาพไปใช้ให้เกิด ประโยชน์ ต่อตนเอง ประเทศชาติพระศาสนา และสังคม ให้เกิดความ เจริญ รมเย็น
1.3 อาจารย์มีความรู้ความ เชี่ยวชาญใน ศาสตร์และสามารถบูรณาการพุทธ นวัตกรรมกับกระบวนการเรียนรู้ได้ อย่างเหมาะสม	อาจารย์มีความรู้ ความเชี่ยวชาญในศาสตร์ และมีทักษะในการจัด กระบวนการเรียนรู้ ที่ทันสมัย มีขีดความสามารถในการประยุกต์ใช้ เทคโนโลยีและนวัตกรรม โดยการพัฒนาอาจารย์ให้มีสมรรถนะตาม พันธกิจและหน้าที่ของอาจารย์ทั้ง 5 ด้าน คือ 1) สมรรถนะด้าน หลักสูตรการเรียนการสอน 2) สมรรถนะด้านการวิจัย 3) สมรรถนะ ด้านการบริหารวิชาการ 4) สมรรถนะด้านการทำนุบำรุง ศิลปะ วัฒนธรรม และ 5) สมรรถนะด้านการบูรณาการ พระพุทธศาสนา
1.4 ทรัพยากรทางการศึกษาและ สภาพแวดล้อมที่ เอื้อต่อการเรียนรู้	ทรัพยากรทางการศึกษา หมายถึง สิ่งต่างๆที่ใช้ในการบริหารจัดการ การศึกษา ให้บรรลุตามเป้าหมายของสถานศึกษา โดยมีองค์ประกอบ พื้นฐาน ได้แก่ คน เงิน วัสดุอุปกรณ์ อาคารสถานที่ ภูมิปัญญาใน ชุมชน ที่นำมาใช้ในการจัดการศึกษาอย่างมีประสิทธิภาพ สภาพแวดล้อมที่เอื้อต่อการเรียนรู้ คือ สภาพสภาวะหรือสิ่งต่างๆ ที่อยู่รอบๆ มีความอยู่เป็นธรรมชาติ หรืออาจเป็นสิ่งที่ถูกสร้างขึ้น เป็น สิ่งมีชีวิตหรือไม่มีชีวิตก็ได้ เป็นรูปธรรม หรือ นามธรรมที่ไม่สามารถ

	<p>มองเห็นได้อยู่ในห้องเรียน หรือนอกห้องเรียน ซึ่งมีผลกระทบต่อประสิทธิภาพและประสิทธิผลในการเรียนของผู้เรียน แบ่งเป็น</p> <p>สภาพแวดล้อมทางกายภาพ</p> <p>สภาพแวดล้อมในห้องเรียน สภาพแวดล้อมทางการบริหารจัดการ</p>
<p>2.1 มีระบบและกลไกการส่งเสริม และสนับสนุนการบริหารงานวิจัยที่ได้มาตรฐาน</p>	<p>ส่วนงานจัดการศึกษามีแนวทางการดำเนินงานที่เป็นระบบ มีระเบียบประกาศรวมถึงขั้นตอนการปฏิบัติงานต่างๆเป็นคู่มือการปฏิบัติงานที่ชัดเจนมีกลไกส่งเสริมสนับสนุนการบริหารงานวิจัยตามแผนที่กำหนดไว้อย่างเป็นรูปธรรม เช่น มีวัสดุครุภัณฑ์ ห้องปฏิบัติการ การวิจัย แผนปฏิบัติงานด้านการวิจัย งบประมาณสนับสนุนด้านงานวิจัย การคุ้มครองสิทธิ์ของงานวิจัย</p> <p>งานสร้างสรรค์ และพุทธนวัตกรรมรวมทั้งมีผู้บริหารและบุคลากรที่รับผิดชอบในการกำกับติดตามบริหารงานวิจัยมีบุคลากรสายสนับสนุนที่ทำหน้าที่ประสานงานด้านการวิจัยให้บรรลุเป้าหมายอย่างมีประสิทธิภาพ</p>
<p>2.2 ผลงานวิจัยและ /หรือ นวัตกรรมที่พัฒนาปัญญาและคุณธรรม</p>	<p>ผลงานวิจัย งานสร้างสรรค์ หนังสือ สื่อสร้างสรรค์ วัตกรรม และ พุทธนวัตกรรมที่นำไปใช้ประโยชน์เชิงพื้นที่ ในด้านวิธีการ แนวปฏิบัติ โดยการบูรณาการหลักพระพุทธศาสนากับศาสตร์สมัยใหม่ มีผลลัพธ์ที่ชัดเจนต่อการพัฒนาปัญญาและคุณธรรม การพัฒนาจิตใจและสังคมอย่างยั่งยืน</p>
<p>2.3 ผลงานวิจัยงานสร้างสรรค์หรือพุทธนวัตกรรมได้รับการตีพิมพ์หรือเผยแพร่ทั้งในระดับชาติหรือนานาชาติ</p>	<p>ผลงานวิจัย งานสร้างสรรค์ หรือ พุทธนวัตกรรมที่ได้รับการเผยแพร่สู่สาธารณะในลักษณะใดลักษณะหนึ่ง หรือผ่านสื่ออิเล็กทรอนิกส์ Onlineระดับชาติ ระดับความร่วมมือระหว่างประเทศ ระดับภูมิภาค และระดับนานาชาติ รวมถึงการตีพิมพ์เผยแพร่ในวารสารที่ได้รับการยอมรับทั้งในระดับชาติ หรือ นานาชาติ</p>
<p>2.4 ผลงานวิจัยงานสร้างสรรค์หรือพุทธนวัตกรรมได้รับการอ้างอิงหรือนำไปใช้ประโยชน์ในระดับชาติหรือนานาชาติ</p>	<p>ผลงานวิจัย งานสร้างสรรค์ หรือ พุทธนวัตกรรมที่เป็นผลิตภัณฑ์ กระบวนการ วิธีการ แนวปฏิบัติ หรือ การบริการ ซึ่งอาจารย์และนักวิจัยไทยดำเนินการร่วมกับนักวิจัยชาวต่างประเทศได้รับการอ้างอิงหรือนำไปใช้เป็นต้นแบบเพื่อพัฒนาต่อยอดให้เกิดประโยชน์ต่อการพัฒนาสติปัญญาและคุณธรรม การพัฒนาจิตใจ และสังคม โดยมีผลลัพธ์ที่ชัดเจนในด้านการขับเคลื่อนชุมชนสังคมและสิ่งแวดล้อมสู่การมีชีวิตที่ดีขึ้นในระดับนานาชาติ</p>
<p>3.1 ความเข้มแข็งของเครือข่ายความร่วมมือเพื่อพัฒนาสังคมที่ยั่งยืน</p>	<p>มีการทำงานร่วมกับเครือข่ายชุมชน วัด ท้องถิ่นและส่วนราชการผ่านระบบและกลไกอย่างชัดเจนโดยนำหลักธรรมทางพุทธศาสนาไปใช้ประโยชน์เพื่อชี้นำสังคม มุ่งพัฒนาจิตใจ สติปัญญาและพฤติกรรมของประชาชนเพื่อให้เกิดความสามัคคีและสันติสุขของชุมชน วัด ท้องถิ่นอย่างยั่งยืนทั้งในระดับชาติและนานาชาติ โดยใช้กระบวนการวิจัย การปฏิบัติศาสนกิจและการบริการสังคมของนิสิตเป็นส่วนหนึ่งในการขับเคลื่อนการดำเนินงาน</p>

<p>3.2 ผลงานบริการวิชาการด้าน พระพุทธศาสนาที่บูรณาการกับพันธกิจ เพื่อ พัฒนา วัด ชุมชนท้องถิ่น และ สังคมสันติสุขอย่าง ยั่งยืน</p>	<p>ส่วนงานจัดการศึกษามีผลการดำเนินงานโครงการบริการวิชาการบูรณาการกับการเรียนการสอน การวิจัย การบริการวิชาการ ด้าน พระพุทธศาสนาและการทะนุบำรุงศิลปวัฒนธรรม ร่วมกับภาคี เครือข่ายในระดับชาติและนานาชาติเพื่อพัฒนาชุมชน วัด ท้องถิ่น และสังคมอย่างยั่งยืนโดยใช้ กระบวนการวิจัย การปฏิบัติศาสนกิจและ การบริการสังคมของนิสิต เป็นส่วนหนึ่งในการขับเคลื่อนการ ดำเนินงาน</p>
<p>4.1 พุทธนวัตกรรมที่เกิดจากความ ร่วมมือของภาคีเครือข่ายวัด ชุมชน และ ท้องถิ่น ในการอนุรักษ์ สืบสาน ส่งเสริม พระพุทธศาสนา ศิลปวัฒนธรรมและภูมิ ปัญญาท้องถิ่น</p>	<p>มีพุทธ นวัตกรรม ด้าน การอนุรักษ์ สืบสาน ส่งเสริม พระพุทธศาสนา ศิลปวัฒนธรรม และภูมิปัญญาท้องถิ่น โดยการบูรณา การกับการเรียนการสอน การวิจัยและการทะนุบำรุงศิลปวัฒนธรรม ที่ เกิดจากความร่วมมือกับภาคีเครือข่ายในระดับชาติ เช่น วัด ชุมชน และท้องถิ่น หรือร่วมมือกับภาคีเครือข่ายในระดับนานาชาติ เช่น ICDV IABU ECOSOC วัดไทยในต่างประเทศ หรือสถาบันสมทบของ มหาวิทยาลัย</p>
<p>4.2 ผลการดำเนินงานร่วมกับภาคี เครือข่าย วัด ชุมชน และท้องถิ่น ในการ อนุรักษ์ สืบสานส่งเสริม พระพุทธศาสนา ศิลปวัฒนธรรม และ ภูมิปัญญาท้องถิ่น</p>	<p>มีผลการดำเนินงานด้านการอนุรักษ์ สืบสาน ส่งเสริม พระพุทธศาสนา ศิลปวัฒนธรรม และภูมิปัญญาท้องถิ่น โดยการบูร ณาการกับการเรียนการสอน การวิจัยและการทะนุบำรุง ศิลปวัฒนธรรม ที่เกิดจากความร่วมมือกับภาคีเครือข่ายในระดับชาติ เช่น วัด ชุมชน และท้องถิ่นหรือร่วมมือกับภาคีเครือข่ายในระดับ นานาชาติ เช่น ICDV IABU ECOSOC วัดไทยในต่างประเทศ หรือ สถาบันสมทบของมหาวิทยาลัย</p>
<p>5.1 มีระบบการบริหารจัดการด้วย รูปแบบมหาวิทยาลัยสีเขียว(Green University)</p>	<p>มหาวิทยาลัยที่มีการบูรณาการอนุรักษ์ด้านพลังงาน และสิ่งแวดล้อม เข้าไปในการเรียนการสอน การวิจัย และในทุกกิจกรรม ของ มหาวิทยาลัยตามบริบทของแต่ละส่วนงาน ทั้งนี้เพื่อให้เกิดการทำงาน ในบรรยากาศที่มีความปลอดภัย เป็นมิตรกับสิ่งแวดล้อมและประหยัด พลังงาน อันก่อให้เกิดผลดีต่อสิ่งแวดล้อมและชุมชนของชาติ</p>
<p>5.2 มีระบบการบริหารจัดการด้วย ระบบเทคโนโลยีสารสนเทศที่ทันสมัย</p>	<p>มีระบบเทคโนโลยีสารสนเทศของมหาวิทยาลัยที่มีศักยภาพ เชื่อมโยง ข้อมูล สารสนเทศ ที่พร้อมใช้งาน สามารถรองรับภารกิจทั้งทางด้าน การเรียนการสอน การวิจัย การบริการวิชาการ การทะนุบำรุง ศิลปวัฒนธรรมและการบริหารจัดการองค์กรอย่างเป็นระบบ</p>
<p>5.3 มีระบบการบริหารจัดการองค์กร วิถีพุทธ</p>	<p>มีการนำหลักการทางพระพุทธศาสนามาประยุกต์ใช้ในการ บริหารจัดการสมัยใหม่ได้อย่างมีประสิทธิภาพส่งผลให้เกิดระบบ หรือ รูปแบบหรือ วิธีการในการบริหารจัดการได้อย่างมีประสิทธิภาพ เห็น ผลเป็นรูปธรรม</p>

โครงสร้างแผนพัฒนาวิทยาลัยสงฆ์นครน่าน มหาวิทยาลัยมหาจุฬาลงกรณราชวิทยาลัย
ในช่วงแผนพัฒนามหาวิทยาลัย ระยะที่ 13 (พ.ศ.2566 – 2570)
4 ยุทธศาสตร์ 14 เป้าประสงค์ 24 ตัวชี้วัด 23 แผนปฏิบัติการ





จัดการศึกษาพระพุทธศาสนา บูรณาการกับศาสตร์สมัยใหม่ พัฒนาจิตใจและสังคม



วิทยาลัยสงฆ์นครน่าน มหาวิทยาลัยมหาจุฬาลงกรณราชวิทยาลัย
เฉลิมพระเกียรติสมเด็จพระเทพรัตนราชสุดาฯ สยามบรมราชกุมารี
469 หมู่ 3 ตำบล ฟายแก้ว อำเภอ ภูเพียง จังหวัด น่าน
โทรศัพท์/โทรสาร 054-601063 www.nan.mcu.ac.th