



แผนกลยุทธ์ ๒๕๖๐-๒๕๖๔

แผนพัฒนาวิทยาลัยสงฆ์นครน่าน เฉลิมพระเกียรติฯ ระยะที่ ๑๒ (๒๕๖๐-๒๕๖๔)

Strategic Plan 2017-2021

ปรับปรุง ๒๕๖๓

วิทยาลัยสงฆ์นครน่าน มหาวิทยาลัยมหาจุฬาลงกรณราชวิทยาลัย
เฉลิมพระเกียรติสมเด็จพระเทพรัตนราชสุดาฯ สยามบรมราชกุมารี

คำนำ

แผนพัฒนาวิทยาลัยสงฆ์นครน่าน เป็นแผนกลยุทธ์การศึกษาระดับอุดมศึกษา ระยะที่ ๑๒ (พ.ศ.๒๕๖๐-๒๕๖๔) จัดทำขึ้นภายใต้ วิสัยทัศน์ และนโยบายที่คณะกรรมการประจำวิทยาลัยสงฆ์นครน่าน ได้ให้ความเห็นชอบในคราวประชุมครั้งที่ ๑/๒๕๕๙ เมื่อวันที่ ๒๒ ธันวาคม ๒๕๕๙ ในแผนพัฒนาวิทยาลัยสงฆ์นครน่าน ฉบับนี้ ประกอบด้วยบทที่ ๑ บทนำ บทที่ ๒ สถานการณ์ด้านการบริหารจัดการปัจจุบัน บทที่ ๓ กระบวนการจัดทำแผนพัฒนาวิทยาลัยสงฆ์นครน่าน ระยะที่ ๑๒ บทที่ ๔ รายละเอียดแผนพัฒนาวิทยาลัยสงฆ์นครน่าน ระยะที่ ๑๒ และบทที่ ๕ การนำกลยุทธ์สู่การปฏิบัติและแนวทางการประเมินผลตัวชี้วัด ซึ่งมีรายละเอียดดังนี้

แผนพัฒนาวิทยาลัยสงฆ์นครน่าน ระยะที่ ๑๒ (พ.ศ.๒๕๖๐-๒๕๖๔) จัดทำขึ้นโดย คณะทำงานจัดทำแผนพัฒนาวิทยาลัยสงฆ์นครน่าน ได้ดำเนินการจัดทำโดยมีคณะที่ปรึกษาขึ้นทะเบียนกับศูนย์ ข้อมูลที่ปรึกษาไทย กระทรวงการคลัง คือ นางสาวสายพิรุณ เพิ่มพูน และพระมหาสุเทพ สุภณฺฑิต ในวันที่ ๑๘-๒๑ ตุลาคม ๒๕๕๙

ช่วงปรับแผนพัฒนาสู่ตามเกณฑ์ประเมิน EdPEX ของแผนพัฒนาวิทยาลัยสงฆ์นครน่าน ระยะที่ ๑๒ พ.ศ.๒๕๖๐-๒๕๖๔ ปรับปรุงครั้งที่ ๑ ได้รับคำแนะนำการปรับปรุงแผนพัฒนาวิทยาลัยสงฆ์นครน่าน โดย พระครูพิพิธสุตธรร,ดร. มจร.วิทยาเขตเชียงใหม่ ในวันที่ ๒๑-๒๒ สิงหาคม ๒๕๖๑ ณ ห้องประชุมวิทยาลัยสงฆ์นครน่าน ได้รับคำแนะนำให้ปรับปรุง และนำไปสู่การจัดทำแผนพัฒนาวิทยาลัยสงฆ์นครน่าน ทั้งฉบับ ร่วมกับคณะผู้บริหาร คณาจารย์ และเจ้าหน้าที่ วิทยาลัยสงฆ์นครน่าน ทุกระดับ ได้ร่างแผนพัฒนาวิทยาลัยสงฆ์นครน่าน ระยะที่ ๑๒ ประกอบด้วย ๕ ยุทธศาสตร์ ๑๔ เป้าประสงค์ ๓๗ กลยุทธ์ ๓๗ ตัวชี้วัด ๖๕ โครงการดังนี้

ยุทธศาสตร์ที่ ๑ มี ๕ เป้าประสงค์ ๑๒ กลยุทธ์ ๑๖ ตัวชี้วัด ๑๙ โครงการ/กิจกรรม

ยุทธศาสตร์ที่ ๒ มี ๒ เป้าประสงค์ ๖ กลยุทธ์ ๓ ตัวชี้วัด ๔ โครงการ/กิจกรรม

ยุทธศาสตร์ที่ ๓ มี ๒ เป้าประสงค์ ๔ กลยุทธ์ ๕ ตัวชี้วัด ๑๖ โครงการ/กิจกรรม

ยุทธศาสตร์ที่ ๔ มี ๒ เป้าประสงค์ ๔ กลยุทธ์ ๓ ตัวชี้วัด ๑๑ โครงการ/กิจกรรม

ยุทธศาสตร์ที่ ๕ มี ๓ เป้าประสงค์ ๑๑ กลยุทธ์ ๑๐ ตัวชี้วัด ๑๔ โครงการ/กิจกรรม

แผนพัฒนาวิทยาลัยสงฆ์นครน่านดังกล่าว ได้เสนอคณะกรรมการประจำวิทยาลัยสงฆ์นครน่าน ซึ่งจะเป็นประโยชน์ในการนำไปพิจารณาจัดทำคำขอตั้งงบประมาณรายจ่ายประจำปี จัดทำเป็นแผนปฏิบัติการประจำปีและใช้เป็นเครื่องมือสำคัญสำหรับผู้บริหารทุกระดับต่อไป

ในนามวิทยาลัยสงฆ์นครน่านฯ เฉลิมพระเกียรติ ขอขอบคุณบุคลากรและผู้มีส่วนเกี่ยวข้องกับการได้มีส่วนร่วมให้แผนพัฒนาวิทยาลัยสงฆ์นครน่านฯ เฉลิมพระเกียรติฯ ฉบับนี้ สำเร็จลุล่วงไปได้ด้วยดี ขออนุโมทนา

พระชยานันท์มณี,ผศ.ดร.

ผู้อำนวยการวิทยาลัยสงฆ์นครน่านฯ เฉลิมพระเกียรติฯ

สารบัญ

	หน้า
คำนำ	๑
สารบัญ	๒
บทสรุปผู้บริหาร	๓
บทที่ ๑ บทนำ	๔
บทที่ ๒ สถานการณ์ด้านการบริหารจัดการปัจจุบัน	๑๑
บทที่ ๓ กระบวนการจัดทำแผนพัฒนา วส.นครน่าน ระยะที่ ๑๒	๑๘
บทที่ ๔ รายละเอียด แผนพัฒนาฯ วส.นครน่าน ระยะที่ ๑๒	๒๗
บทที่ ๕ การนำกลยุทธ์สู่การปฏิบัติและแนวทางการประเมินผลตัวชี้วัด	๔๓
ภาคผนวก	๔๕
คณะดำเนินงานจัดทำแผนพัฒนาฯ ๑๒	๔๖

บทสรุปผู้บริหาร

ในการจัดทำแผนพัฒนาวิทยาลัยสงฆ์นครน่านฯ เฉลิมพระเกียรติฯ ช่วงแผนพัฒนา การศึกษาระดับอุดมศึกษา ระยะที่ ๑๒ ฉบับนี้ ได้รับความเห็นชอบจากคณะกรรมการประเวศวิทยาลัยสงฆ์ นครน่าน ในคราวประชุมครั้งที่ ๑/๒๕๕๙ เมื่อวันที่ ๒๒ ธันวาคม ๒๕๕๙ มีรายละเอียดประกอบด้วย ๕ ยุทธศาสตร์ ๑๔ เป้าประสงค์ ๓๗ กลยุทธ์ ๓๗ ตัวชี้วัด ๖๕ โครงการดังนี้

ยุทธศาสตร์ที่ ๑ มี ๕ เป้าประสงค์ ๑๒ กลยุทธ์ ๑๖ ตัวชี้วัด ๑๙ โครงการ/กิจกรรม

ยุทธศาสตร์ที่ ๒ มี ๒ เป้าประสงค์ ๖ กลยุทธ์ ๓ ตัวชี้วัด ๔ โครงการ/กิจกรรม

ยุทธศาสตร์ที่ ๓ มี ๒ เป้าประสงค์ ๔ กลยุทธ์ ๕ ตัวชี้วัด ๑๖ โครงการ/กิจกรรม

ยุทธศาสตร์ที่ ๔ มี ๒ เป้าประสงค์ ๔ กลยุทธ์ ๓ ตัวชี้วัด ๑๒ โครงการ/กิจกรรม

ยุทธศาสตร์ที่ ๕ มี ๓ เป้าประสงค์ ๑๑ กลยุทธ์ ๑๐ ตัวชี้วัด ๑๔ โครงการ/กิจกรรม

เพื่อให้ทราบผลการดำเนินงานของวิทยาลัยสงฆ์นครน่าน หรือวัดความสำเร็จของการ ดำเนินงานในแต่ละพันธกิจที่ดำเนินการตามตัวชี้วัด Corporate KPI ในระดับผลผลิต (Output) ผลลัพธ์ (Outcome) แล้ว ต้องคำนึงถึงประสิทธิผล (Effectiveness) ประสิทธิภาพ (Efficiency) และผลกระทบ (Impact) ในการปฏิบัติการกิจของวิทยาลัยสงฆ์นครน่าน ทั้งนี้การประเมินผลจะจัดทำ ๒ ครั้ง คือครั้งแรกจะ ประเมินเมื่อดำเนินการได้ครึ่งแผน คือเมื่อสิ้นปีที่ ๓ ของแผน (ปี พ.ศ.๒๕๖๒ และครั้งที่ สองเมื่อสิ้นแผนทั้ง ฉบับ (ปี ๒๕๖๔) ผลงานตามแผนพัฒนา และการจัดสรรงบประมาณต้องเหมาะสมสอดคล้องกับผลงานที่ สามารถขับเคลื่อนยุทธศาสตร์ของวิทยาลัยสงฆ์นครน่านฯ เฉลิมพระเกียรติให้เป็นไปตามที่กำหนด จากนั้น ข้อมูลดังกล่าวจะถูกรวบรวมขึ้นไปใช้วัดในระดับหน่วยงานที่ใหญ่ขึ้น สำนักงานวิทยาลัยสงฆ์นครน่าน จะทำ การรวบรวมข้อมูลทั้งหมดเพื่อใช้ประโยชน์ตามกระบวนการ PCDA เพื่อรายงานต่อมหาวิทยาลัย หน่วยงานต้น สังกัดอื่น ๆ และสาธารณชนและเพื่อรองรับการประกันคุณภาพการศึกษา และการประเมินในรูปแบบต่าง ๆ ต่อไป

บทที่ ๑ บทนำ

๑.๑ ประวัติความเป็นมาของวิทยาลัยสงฆ์นครน่าน

ในปีพุทธศักราช ๒๕๔๕ คณะสงฆ์จังหวัดน่าน ร่วมกับจังหวัดน่าน ได้เสนอขออนุมัติโครงการขยายห้องเรียนระดับปริญญาตรี หลักสูตรพุทธศาสตรบัณฑิต สาขาวิชาพระพุทธศาสนา มาจัดการเรียนการสอนที่จังหวัดน่าน โดยมีวัตถุประสงค์เพื่อขยายโอกาสทางการศึกษา บริการทางการศึกษา และส่งเสริมให้พระสังฆาธิการ ครูสอนพระปริยัติธรรมและพระภิกษุสามเณรทั่วไปในพื้นที่และต่างจังหวัดใกล้เคียง ได้ศึกษาวิชาการด้านพระพุทธศาสนา คณะสงฆ์จังหวัดน่าน ได้แต่งตั้งคณะทำงานโดยมอบหมายให้ พระปลัดศิระ จรณธมโม (ปัจจุบันคือ พระครูวิสิฐนนทวุฒิ,ดร. เจ้าคณะอำเภอภูเพียง เจ้าอาวาสวัดพระธาตุแช่แห้ง)เลขานุการเจ้าคณะจังหวัดน่าน เป็นหัวหน้าคณะทำงานดำเนินการจัดทำเอกสารโครงการและประสานงานขออนุมัติโครงการฯ ต่อสภามหาวิทยาลัย

วันที่ ๑๔ มีนาคม พ.ศ.๒๕๔๕ สภาวิชาการมหาวิทยาลัยมหาจุฬาลงกรณราชวิทยาลัย ในคราวประชุมครั้งที่ ๒/๒๕๔๕ มีมติเห็นชอบและให้เสนอสภามหาวิทยาลัยเพื่อพิจารณาอนุมัติ และสภามหาวิทยาลัยมหาจุฬาลงกรณราชวิทยาลัย ในคราวประชุมครั้งที่ ๓/๒๕๔๕ เมื่อวันที่ ๒๗ มีนาคม พ.ศ.๒๕๔๕ ที่ประชุมมีมติอนุมัติโครงการขยายห้องเรียนระดับปริญญาตรี หลักสูตรพุทธศาสตรบัณฑิต สาขาวิชาพระพุทธศาสนา มหาวิทยาลัยมหาจุฬาลงกรณราชวิทยาลัย วิทยาเขตพะเยา ไปที่วัดพระธาตุแช่แห้ง กิ่งอำเภอภูเพียง จังหวัดน่าน โดยให้ชื่อว่า “โครงการขยายห้องเรียนมหาวิทยาลัยมหาจุฬาลงกรณราชวิทยาลัย วิทยาลัยสงฆ์พะเยา วิทยาเขตพะเยา วัดพระธาตุแช่แห้ง จังหวัดน่าน” ให้เปิดการเรียนการสอนแก่พระสังฆาธิการ ครูสอนพระปริยัติธรรม พระภิกษุสามเณรทั่วไปตั้งแต่ภาคการศึกษาที่ ๑ ปีการศึกษา ๒๕๔๕ เป็นต้นไป

ปีพุทธศักราช ๒๕๕๐ ได้เสนอขออนุมัติโครงการเปิดหลักสูตรพุทธศาสตรบัณฑิต สาขาวิชารัฐศาสตร์ วิชาเอกการปกครอง (สำหรับพระภิกษุสามเณร) สภามหาวิทยาลัยมหาจุฬาลงกรณราชวิทยาลัย ในคราวประชุมครั้งที่ ๓/๒๕๕๐ เมื่อวันที่ ๒๖ เมษายน พ.ศ.๒๕๕๐ ที่ประชุมมีมติอนุมัติให้เปิดสอนหลักสูตรพุทธศาสตรบัณฑิต สาขาวิชารัฐศาสตร์ วิชาเอกการปกครอง (สำหรับพระภิกษุสามเณร) ณ ห้องเรียนวัดพระธาตุแช่แห้ง จังหวัดน่าน ตั้งแต่ปีการศึกษา ๒๕๕๐ เป็นต้นไป

ปีพุทธศักราช ๒๕๕๑ ได้เสนอขออนุมัติโครงการเปิดหลักสูตรพุทธศาสตรบัณฑิต สาขาวิชารัฐศาสตร์ วิชาเอกการปกครอง (สำหรับคฤหัสถ์) สภามหาวิทยาลัยมหาจุฬาลงกรณราชวิทยาลัย ในคราวประชุมครั้งที่ ๑/๒๕๕๑ เมื่อวันที่ ๓๑ มกราคม พ.ศ.๒๕๕๑ ที่ประชุมมีมติอนุมัติให้เปิดสอนหลักสูตรพุทธศาสตรบัณฑิต สาขาวิชารัฐศาสตร์ วิชาเอกการปกครอง (สำหรับคฤหัสถ์) ณ ห้องเรียนวัดพระธาตุแช่แห้ง จังหวัดน่าน ตั้งแต่ปีการศึกษา ๒๕๕๑ เป็นต้นไป

ปีพุทธศักราช ๒๕๕๒ ได้เสนอโครงการจัดตั้งวิทยาลัยสงฆ์นครน่าน เณริณพระเกียรติสมเด็จพระเทพรัตนราชสุดาฯ สยามบรมราชกุมารี ต่อคณะสงฆ์จังหวัดน่าน เมื่อวันที่ ๓๐ มีนาคม พ.ศ.๒๕๕๒ ที่ประชุมคณะสงฆ์จังหวัดน่าน ระดับเจ้าอาวาส เจ้าคณะตำบล เจ้าคณะอำเภอ มีมติเห็นชอบโครงการจัดตั้งวิทยาลัยสงฆ์นครน่าน เณริณพระเกียรติฯ

ปีพุทธศักราช ๒๕๕๒ ได้เสนอขออนุมัติโครงการเปิดหลักสูตรพุทธศาสตรบัณฑิต สาขาวิชาการสอนภาษาไทย (สำหรับบรรพชิต) สภามหาวิทยาลัยมหาจุฬาลงกรณราชวิทยาลัย ในคราวประชุมครั้งที่ ๓/๒๕๕๒ เมื่อวันที่ ๓๐ เมษายน พ.ศ.๒๕๕๒ ที่ประชุมมีมติอนุมัติให้เปิดสอนหลักสูตรพุทธศาสตรบัณฑิต สาขาวิชาการสอนภาษาไทย (สำหรับบรรพชิต) ณ ห้องเรียนวัดพระธาตุแช่แห้ง จังหวัดน่าน ตั้งแต่ปีการศึกษา ๒๕๕๒ เป็นต้นไป

วันที่ ๑๒ ธันวาคม พ.ศ.๒๕๕๒ ได้เสนอโครงการจัดตั้งวิทยาลัยสงฆ์นครน่าน เฉลิมพระเกียรติสมเด็จพระเทพรัตนราชสุดาฯ สยามบรมราชกุมารี ต่อที่ประชุมคณะสงฆ์ภาค ๖ ในคราวประชุมคณะสงฆ์ภาค ๖ ครั้งที่ ๑/๒๕๕๒ ณ หอประชุมวัดทุ่งกวาว ตำบลทุ่งกวาว อำเภอเมือง จังหวัดแพร่ ที่ประชุมมีมติเห็นชอบโครงการจัดตั้งวิทยาลัยสงฆ์นครน่าน เฉลิมพระเกียรติฯ

ปีพุทธศักราช ๒๕๕๓ ได้เสนอโครงการจัดตั้งวิทยาลัยสงฆ์นครน่าน เฉลิมพระเกียรติสมเด็จพระเทพรัตนราชสุดาฯ สยามบรมราชกุมารี ต่อคณะกรรมการกำกับดูแลนโยบายและแผนพัฒนา มหาวิทยาลัยมหาจุฬาลงกรณราชวิทยาลัย และคณะกรรมการกำกับดูแลนโยบายและแผนพัฒนา ในคราวประชุมครั้งที่ ๑/๒๕๕๓ เมื่อวันที่ ๒๓ กุมภาพันธ์ พ.ศ.๒๕๕๓ ที่ประชุมมีมติอนุมัติบรรจุโครงการจัดตั้งวิทยาลัยสงฆ์นครน่าน เฉลิมพระเกียรติสมเด็จพระเทพรัตนราชสุดาฯ สยามบรมราชกุมารี ไว้ในแผนพัฒนามหาวิทยาลัยมหาจุฬาลงกรณราชวิทยาลัย

ในปีพุทธศักราช ๒๕๕๔ ได้เสนอขออนุมัติโครงการเปิดหลักสูตรพุทธศาสตรบัณฑิต สาขาวิชา รัฐศาสตร์ วิชาเอกการบริหารรัฐกิจ (สำหรับบรรพชิตและคฤหัสถ์) สภามหาวิทยาลัยมหาจุฬาลงกรณราชวิทยาลัย ในคราวประชุมครั้งที่ ๒/๒๕๕๔ เมื่อวันที่ ๒๓ มีนาคม พ.ศ.๒๕๕๔ ที่ประชุมมีมติอนุมัติให้เปิดสอนหลักสูตรพุทธศาสตรบัณฑิต สาขาวิชา รัฐศาสตร์ วิชาเอกการบริหารรัฐกิจ (สำหรับบรรพชิตและคฤหัสถ์) ณ ห้องเรียนวัดพระธาตุแช่แห้ง จังหวัดน่าน ตั้งแต่ปีการศึกษา ๒๕๕๔ เป็นต้นไป

สภามหาวิทยาลัยมหาจุฬาลงกรณราชวิทยาลัย ในคราวประชุมครั้งที่ ๒/๒๕๕๔ เมื่อวันที่ ๒๓ มีนาคม พ.ศ.๒๕๕๔ ที่ประชุมมีมติอนุมัติให้เปิดรับคฤหัสถ์ เข้าหลักสูตรพุทธศาสตรบัณฑิต สาขาวิชาพระพุทธศาสนา ณ ห้องเรียนวัดพระธาตุแช่แห้ง จังหวัดน่าน ตั้งแต่ปีการศึกษา ๒๕๕๔ เป็นต้นไป

วันที่ ๒๖ สิงหาคม พ.ศ.๒๕๕๔ จังหวัดน่าน โดยนายเกษม วัฒนธรรม รองผู้ว่าราชการจังหวัดน่าน รักษาราชการแทนผู้ว่าราชการจังหวัดน่าน ได้ทำหนังสือขอพระราชทานพระราชนุญาตใช้ชื่อวิทยาลัยสงฆ์นครน่าน เฉลิมพระเกียรติสมเด็จพระเทพรัตนราชสุดาฯ สยามบรมราชกุมารี ในโอกาสทรงเจริญพระชนมายุครบ ๕๖ พรรษา ถึงราชเลขานุการในพระองค์สมเด็จพระเทพรัตนราชสุดาฯ สยามบรมราชกุมารี

วันที่ ๖ กันยายน พ.ศ.๒๕๕๔ สำนักราชเลขาธิการ โดยคุณหญิงอารยา พิบูลนครินทร์ ราชเลขานุการในพระองค์สมเด็จพระเทพรัตนราชสุดาฯ สยามบรมราชกุมารี แจ้งหนังสือที่ รล ๐๐๑๐/๗๔๐๘ ลงวันที่ ๖ กันยายน ๒๕๕๔ เรื่อง พระราชทานพระราชนุญาตให้ใช้ชื่อวิทยาลัยสงฆ์นครน่าน เฉลิมพระเกียรติสมเด็จพระเทพรัตนราชสุดาฯ สยามบรมราชกุมารี ในโอกาสทรงเจริญพระชนมายุครบ ๕๖ พรรษา ยังความปลื้มปิติยินดีมายังคณะสงฆ์และพสกนิกรชาวจังหวัดน่านเป็นอย่างยิ่ง

วันที่ ๒๖ กันยายน พ.ศ.๒๕๕๔ พระธรรมโกศาจารย์,ศ.ดร. อธิการบดีมหาวิทยาลัยมหาจุฬาลงกรณราชวิทยาลัย ลงนามแต่งตั้งคณะกรรมการศึกษารายละเอียดการจัดตั้งวิทยาลัย ประกอบด้วย

- | | | |
|--|--------------------------------|------------------|
| ๑. พระครูสุตกิจบริหาร | รองอธิการบดีฝ่ายวางแผนและพัฒนา | ประธานกรรมการ |
| (ปัจจุบันคือ พระสุวรรณเมธาภรณ์,ผศ.ดร.) | | |
| ๒. พระศรีคัมภีร์ญาณ, รศ.ดร. | รองอธิการบดีฝ่ายวิชาการ | รองประธานกรรมการ |
| ๓. พระราชวรมณี, ดร. | คณบดีคณะพุทธศาสตร์ | รองประธานกรรมการ |

๔. ผศ.ดร.สุรพล สุยะพรหม	รองอธิการบดีฝ่ายกิจการทั่วไป	กรรมการ
๕. นายสรายุทธ อุดม	ผู้ช่วยอธิการบดีฝ่ายนโยบายและแผนงบประมาณ	กรรมการ
๖. ผศ.ดร.ธีรยุทธ พึ่งเทียร	ผู้ช่วยอธิการบดีฝ่ายนโยบายและแผนยุทธศาสตร์	กรรมการ
๗. พระครูโสภณพุทธิศาสตร์	ผู้ช่วยอธิการบดีฝ่ายพิธีการและงานวิทยาเขต	กรรมการ/เลขานุการ

๘. พระมหาทองคำ ฐิตเปโม	รองผู้อำนวยการกองแผนงาน	กรรมการ/ผู้ช่วยเลขานุการ
๙. พระมหาบัณฑิต ปณฺชิตเมธี	หัวหน้าฝ่ายประสานงานวิทยาเขต	กรรมการ/ผู้ช่วยเลขานุการ

วันที่ ๕ ตุลาคม พ.ศ. ๒๕๕๔ คณะกรรมการศึกษารายละเอียดการจัดตั้งวิทยาลัย เดินทางมาตรวจความพร้อมการจัดตั้งวิทยาลัยสงฆ์นครน่าน เถลิงพระเกียรติฯ โดยมีคณะสงฆ์จังหวัดน่านและจังหวัดน่านร่วมถวายการต้อนรับ คณะกรรมการได้เสนอแนะ และเห็นชอบให้นำเสนอสภาวิชาการพิจารณาเห็นชอบต่อไป

วันที่ ๒๘ กุมภาพันธ์ พ.ศ. ๒๕๕๕ สภามหาวิทยาลัยมหาจุฬาลงกรณราชวิทยาลัย ในคราวประชุมครั้งที่ ๑/๒๕๕๕ มีมติอนุมัติโครงการจัดตั้งวิทยาลัยสงฆ์นครน่าน เถลิงพระเกียรติสมเด็จพระเทพรัตนราชสุดาฯ สยามบรมราชกุมารี ในโอกาสทรงเจริญพระชนมายุครบ ๕๖ พรรษา

วันที่ ๕ มีนาคม พ.ศ. ๒๕๕๕ พระธรรมสุธี นายกสภามหาวิทยาลัยมหาจุฬาลงกรณราชวิทยาลัย ได้ออกข้อกำหนดมหาวิทยาลัยมหาจุฬาลงกรณราชวิทยาลัย เรื่อง การจัดตั้งวิทยาลัยสงฆ์นครน่าน พุทธศักราช ๒๕๕๕ และประกาศในราชกิจจานุเบกษา เล่ม ๑๒๙ ตอนพิเศษ ๖๙ ง หน้า ๘๔ เมื่อวันที่ ๒๓ เมษายน ๒๕๕๕ เป็นส่วนงานในมหาวิทยาลัยมหาจุฬาลงกรณราชวิทยาลัย ซึ่งเป็นมหาวิทยาลัยในกำกับของรัฐ มีฐานะเป็นนิติบุคคล กำหนดสถานภาพและวัตถุประสงค์ ในมาตรา ๖ แห่งพระราชบัญญัติมหาวิทยาลัยฯ ไว้ว่า “**ให้เป็นสถานศึกษาและวิจัย มีวัตถุประสงค์ ให้การศึกษา วิจัย ส่งเสริม และให้บริการทางพระพุทธศาสนาแก่พระภิกษุสามเณรและคฤหัสถ์ รวมทั้งการทํานุบำรุงศิลปวัฒนธรรม**”

ปี ๒๕๕๗ ได้รับงบประมาณจากมหาวิทยาลัยมหาจุฬาลงกรณราชวิทยาลัย ในการก่อสร้างอาคารเรียนรวมวิทยาลัยสงฆ์นครน่าน เป็นจำนวนเงิน ๓๐,๐๐๐,๐๐๐.๐๐ บาท (สามสิบล้านบาทถ้วน) และได้รับความเมตตาจาก พระพรหมบัณฑิต,ศ.ดร. มาเป็นประธานวางศิลาฤกษ์ ในพื้นที่ก่อสร้างอาคารเรียนรวม ตำบลม่วงตึ๊ด อำเภอภูเพียง จังหวัดน่าน เมื่อวันที่ ๑๔ มีนาคม ๒๕๕๗

ปี ๒๕๕๙ ได้รับงบประมาณ ก่อสร้างกลุ่มอาคารวิทยาลัยสงฆ์นครน่าน จำนวน ๔ หลัง รวมเป็นเงินทั้งสิ้น ๒๕๐,๔๔๐,๐๐๐.๐๐ บาท กำหนดการแล้วเสร็จ ๓๐ กรกฎาคม ๒๕๖๑ ประกอบด้วย

๑. อาคารศูนย์วิชาการทางพุทธศาสนา สูง ๓ ชั้น งบประมาณรวมทั้งสิ้น จำนวน ๙๙,๐๐๐,๐๐๐ บาท (เก้าสิบล้านบาทถ้วน)
๒. อาคารหอประชุม-โรงอาหาร สูง ๓ ชั้น งบประมาณรวมทั้งสิ้น จำนวน ๑๒๔,๕๐๐,๐๐๐ บาท (หนึ่งร้อยยี่สิบล้านห้าแสนบาทถ้วน)
๓. อาคารกฏิที่พักนิต ๑ สูง ๓ ชั้น งบประมาณรวมทั้งสิ้น จำนวน ๑๒,๙๔๐,๐๐๐ บาท (สิบสองล้านเก้าแสนสี่หมื่นบาทถ้วน)
๔. อาคารกฏิที่พักนิต ๒ สูง ๓ ชั้น งบประมาณรวมทั้งสิ้น จำนวน ๑๔,๐๐๐,๐๐๐ บาท (สิบสี่ล้านบาทถ้วน)

๑.๒ พันธกิจ (Mission)

พันธกิจ มหาวิทยาลัยมหาจุฬาลงกรณราชวิทยาลัย คือ

๑. ให้การศึกษา
๒. วิจัยและพัฒนา
๓. ส่งเสริมพระพุทธศาสนาให้บริการวิชาการแก่สังคม และ
๔. ทะนุบำรุงศิลปะและวัฒนธรรม

ให้การศึกษา หมายถึง ผลิตและพัฒนาบัณฑิตให้ได้คุณภาพตามวัตถุประสงค์ของหลักสูตรและให้มีคุณลักษณะบัณฑิตตามนวลักษณ์ คือ ๑. มีปฏิปทาน่าเลื่อมใส ๒. ใฝ่รู้ใฝ่คิด ๓. เป็นผู้นำด้านจิตใจและปัญญา ๔. มีความสามารถ/ทักษะด้านภาษา ๕. มีศรัทธาอุทิศตนเพื่อพระพุทธศาสนา ๖. รู้จักเสียสละเพื่อส่วนรวม ๗. รู้เท่าทันความเปลี่ยนแปลงของสังคม ๘. มีโลกทัศน์กว้างไกล ๙. พร้อมที่จะใช้และพัฒนานวัตกรรม

พร้อมทั้งจัดกิจกรรมส่งเสริมคุณลักษณะของบัณฑิตตามกรอบมาตรฐานผลการเรียนรู้ (Domains of Learning) ของคุณวุฒิประเทศไทยอย่างน้อย ๕ ด้าน ดังนี้

๑. ด้านคุณธรรม จริยธรรม (Ethics and Morals)
๒. ด้านความรู้ (Knowledge)
๓. ด้านทักษะทางปัญญา (Cognitive Skills)
๔. ด้านทักษะความสัมพันธ์ระหว่างบุคคลและความรับผิดชอบ (Interpersonal Skills and Responsibility)
๕. ด้านทักษะการวิเคราะห์เชิงตัวเลข การสื่อสารและการใช้เทคโนโลยีสารสนเทศ (Numerical, Communication and Information Technology Skills)

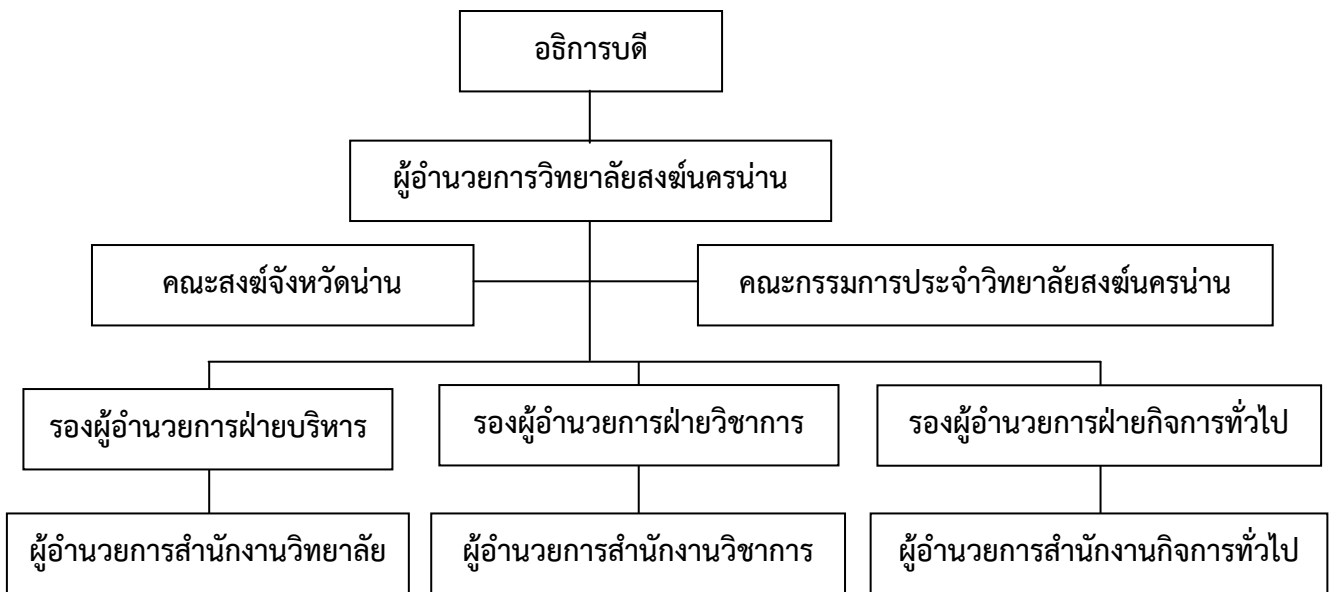
วิจัยและพัฒนา หมายถึง การสร้างองค์ความรู้ควบคู่ไปกับกระบวนการเรียนการสอน เน้นการพัฒนาองค์ความรู้ในพระไตรปิฎก โดยวิธีบูรณาการกับศาสตร์อื่นแล้วนำองค์ความรู้ที่ค้นพบมาประยุกต์ใช้แก้ปัญหาศีลธรรมและจริยธรรมของสังคม รวมทั้งพัฒนาคุณภาพงานวิชาการด้านพระพุทธศาสนา

ส่งเสริมพระพุทธศาสนาให้บริการวิชาการแก่สังคม หมายถึง การปรับปรุงกิจกรรมต่าง ๆ ให้ประสานสอดคล้องเอื้อต่อการส่งเสริม สนับสนุนกิจการคณะสงฆ์ สร้างความรู้ความเข้าใจหลักคำสอนทางพระพุทธศาสนา สร้างจิตสำนึกด้านคุณธรรม จริยธรรมแก่ประชาชน จัดประชุม สัมมนา และฝึกอบรม เพื่อพัฒนาพระสงฆ์และบุคลากรทางศาสนา ให้มีศักยภาพในการธำรงรักษา เผยแผ่หลักคำสอน และเป็นแกนหลักในการพัฒนาจิตในวงกว้าง

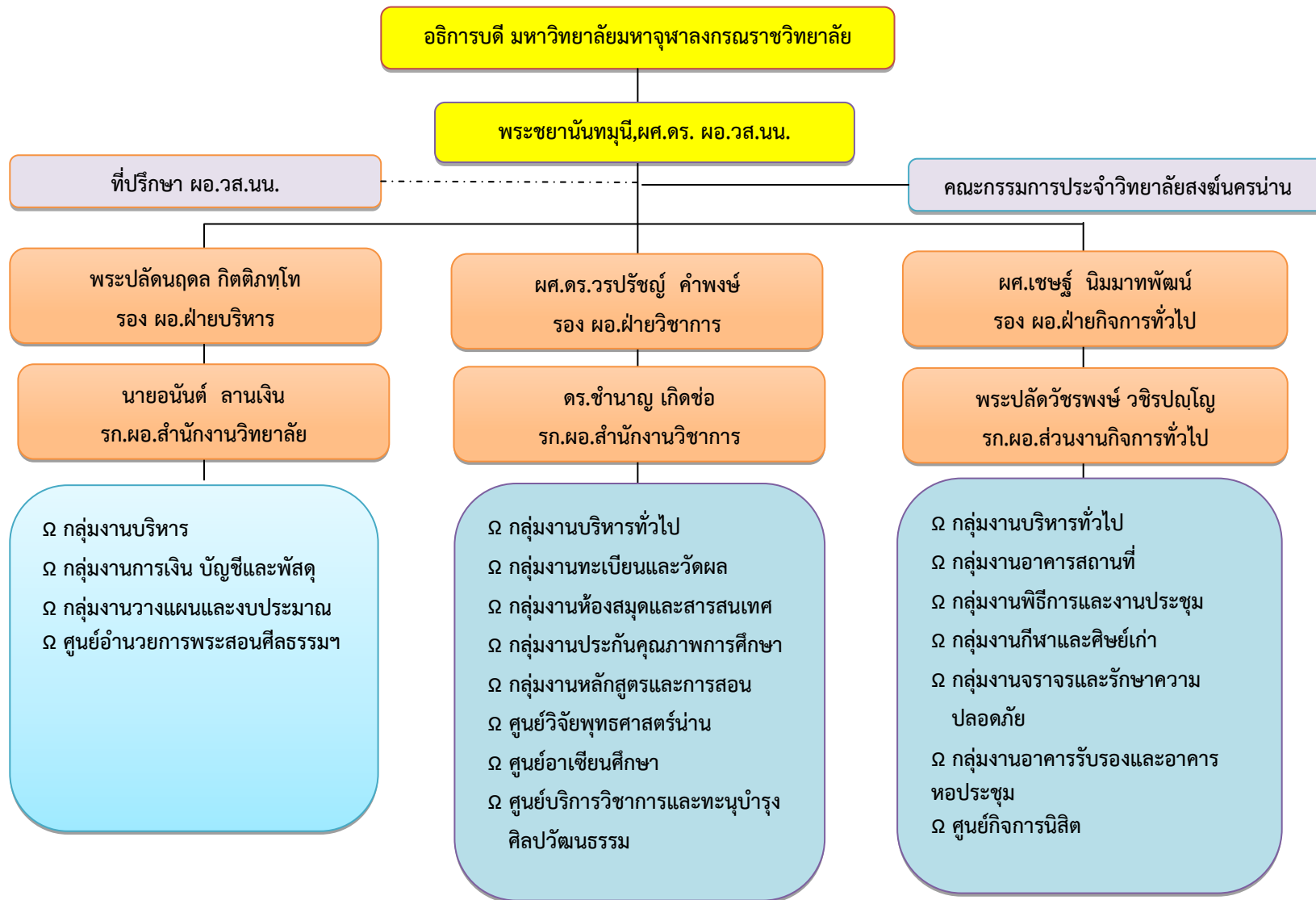
ทะนุบำรุงศิลปะและวัฒนธรรม หมายถึง การเสริมสร้างและพัฒนาแหล่งการเรียนรู้ด้านทะนุบำรุงศิลปวัฒนธรรม ให้เอื้อต่อการศึกษาค้นคว้า เพื่อสร้างจิตสำนึกและความภาคภูมิใจในความเป็นไทย สนับสนุนให้มีการนำภูมิปัญญาท้องถิ่น มาเป็นรากฐานของการพัฒนาอย่างมีคุณภาพ

ภารกิจหลักประการหนึ่งของสำนักงาน ก.พ.ร. คือการส่งเสริมให้ระบบราชการไทยนำ หลักการบริหารกิจการบ้านเมืองที่ดี มาใช้ในการบริหารราชการแผ่นดิน เพื่อประโยชน์สุขของประเทศไทยและประชาชน ตามเจตนารมณ์ของมาตรา ๓/๑ แห่งพระราชบัญญัติระเบียบบริหารราชการแผ่นดิน พ.ศ. ๒๕๔๕ และพระราชกฤษฎีกาว่าด้วยหลักเกณฑ์และวิธีการบริหารกิจการบ้านเมืองที่ดี พ.ศ. ๒๕๔๖ หลักธรรมาภิบาลของการบริหารกิจการบ้านเมืองที่ดี ประกอบด้วย ๑๐ หลัก ได้แก่ หลักการตอบสนอง (Responsiveness) หลักประสิทธิผล (Effectiveness) หลักประสิทธิภาพ/คุ้มค่า (Efficiency/Value for money) หลักความเสมอภาค (Equity) หลักมุ่งเน้นฉันทามติ (Consensus Oriented) หลักการตรวจสอบได้/มีภาระรับผิดชอบ (Accountability) หลักเปิดเผย/โปร่งใส(Transparency) หลักการกระจายอำนาจ (Decentralization) หลักการมีส่วนร่วม (Participation) และ หลักนิติธรรม (Rule of Law)

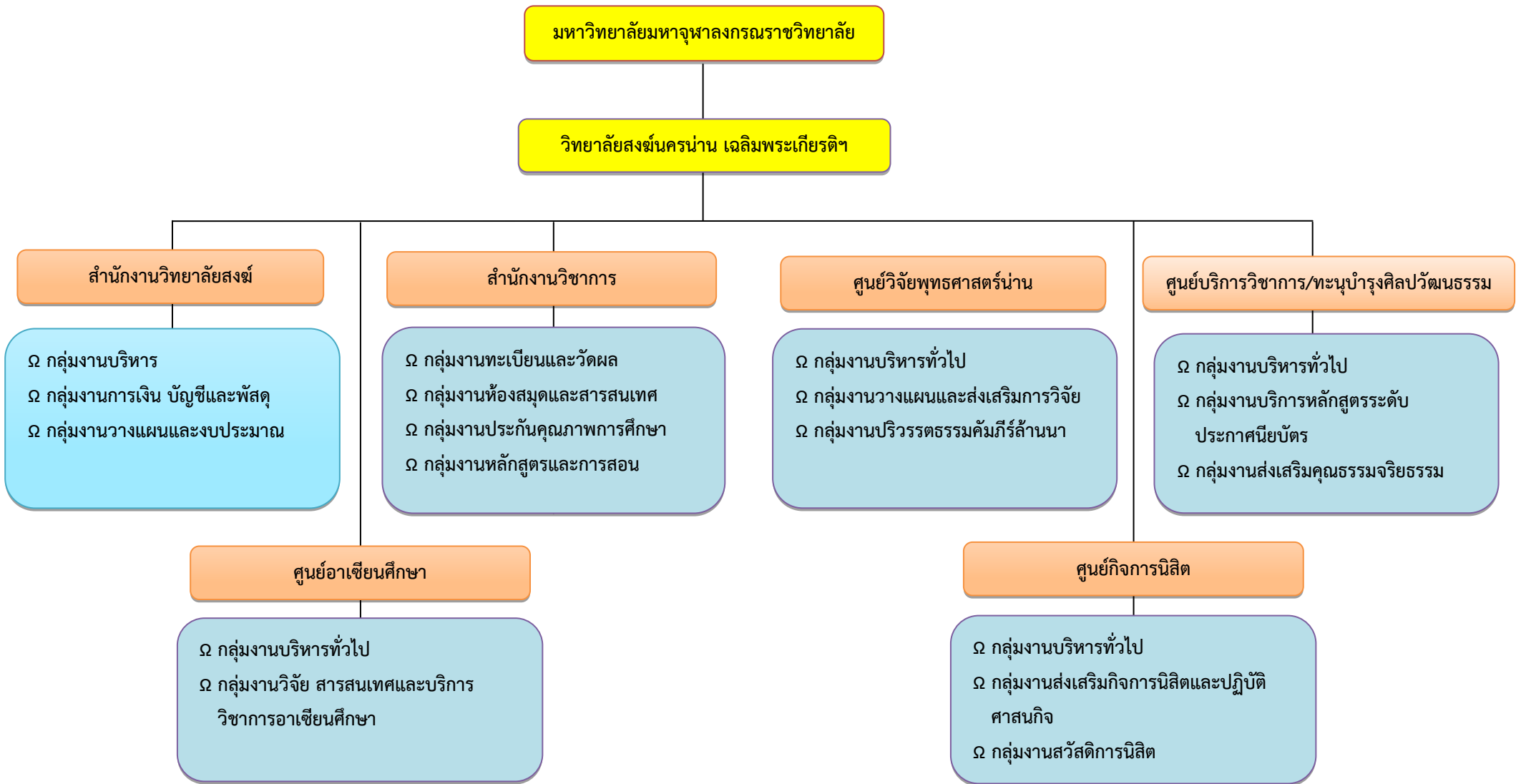
๑.๓ โครงสร้างองค์การ



๑.๔ โครงสร้างการบริหารวิทยาลัยสงฆ์นครน่าน เฉลิมพระเกียรติฯ (ภายใน)



โครงสร้างองค์กรวิทยาลัยสงฆ์นครน่าน เฉลิมพระเกียรติฯ (ภายใน)



บทที่ ๒

สถานการณ์ด้านการบริหารจัดการปัจจุบัน

๒.๑ สถานะของวิทยาลัยสงฆ์นครน่านฯ เฉลิมพระเกียรติฯ

วิทยาลัยสงฆ์นครน่าน เป็นเขตการศึกษาของมหาวิทยาลัยมหาจุฬาลงกรณราชวิทยาลัย ซึ่งเป็นมหาวิทยาลัยในกำกับของรัฐ เป็นไปตามพระราชบัญญัติมหาวิทยาลัยมหาจุฬาลงกรณราชวิทยาลัย พ.ศ. ๒๕๔๐ ประกาศในราชกิจจานุเบกษา เล่ม ๑๒๙ ตอนพิเศษ ๖๙ ง หน้า ๘๔ เมื่อวันที่ ๒๓ เมษายน ๒๕๔๕ เป็นส่วนงานในมหาวิทยาลัยมหาจุฬาลงกรณราชวิทยาลัย ซึ่งเป็นมหาวิทยาลัยในกำกับของรัฐ มีฐานะเป็นนิติบุคคล กำหนดสถานภาพและวัตถุประสงค์ ในมาตรา ๖ แห่งพระราชบัญญัติมหาวิทยาลัยฯ ไว้ว่า “ให้เป็นสถานศึกษาและวิจัย มีวัตถุประสงค์ ให้การศึกษา วิจัย ส่งเสริม และให้บริการทางพระพุทธศาสนาแก่พระภิกษุสามเณรและคฤหัสถ์ รวมทั้งการทำนุบำรุงศิลปวัฒนธรรม” ปัจจุบันดำเนินการจัดการศึกษาสำหรับนิสิตบรรพชิตและคฤหัสถ์ หลักสูตรระดับปริญญาตรี จำนวน ๔ หลักสูตร

๒.๒ ปัจจัยภายใน

๒.๒.๑ ด้านการผลิตบัณฑิต

ปัจจุบันวิทยาลัยสงฆ์นครน่าน ได้ดำเนินการจัดการศึกษาสำหรับนิสิตบรรพชิตและคฤหัสถ์ รวมจำนวน ๔ หลักสูตร มีนิสิตใหม่รับเข้าปีละประมาณ ๑๕๐ รูป/คน จำแนกเป็นพระภิกษุสามเณร และเป็นคฤหัสถ์ ปีการศึกษาที่ผ่านมา มีนิสิต ระดับปริญญาตรี จำนวน ๑๕๔ รูป/คน ในจำนวนทั้งหมดจำแนกเป็นพระภิกษุสามเณร ๒๙ รูป เป็นคฤหัสถ์ ๑๒๕ คน มีบัณฑิตสำเร็จการศึกษาไปแล้ว ๑๔ รุ่น (๒๕๖๑)

ตาราง จำนวนหลักสูตร สาขาวิชาที่เปิดดำเนินการ และส่วนงานที่รับผิดชอบช่วงปี ๒๕๖๒

ที่	หลักสูตร	คณะ	สาขาวิชา
๑	หลักสูตรพุทธศาสตรบัณฑิต	คณะพุทธศาสตร์	สาขาวิชาพระพุทธศาสนา
๒	หลักสูตรพุทธศาสตรบัณฑิต	คณะสังคมศาสตร์	สาขาวิชารัฐศาสตร์
๓	หลักสูตรพุทธศาสตรบัณฑิต	คณะสังคมศาสตร์	สาขาวิชารัฐประศาสนศาสตร์
๔	หลักสูตรพุทธศาสตรบัณฑิต	คณะครุศาสตร์	สาขาวิชาการสอนภาษาไทย

๒.๒.๒ ด้านส่งเสริมการวิจัย

ผู้บริหารวิทยาลัยสงฆ์นครน่าน สนับสนุนให้มีการทำวิจัยโดยมีระบบและกลไกในการสร้างงานวิจัยบนพื้นฐานภูมิปัญญาท้องถิ่นและสภาพปัญหาของสังคม เพื่อตอบสนองความต้องการของท้องถิ่นและสังคม

๒.๒.๓ ด้านการบริการวิชาการด้านพระพุทธศาสนาแก่ชุมชนและสังคม

วิทยาลัยสงฆ์นครน่าน มีระบบกลไก และกระบวนการในการให้บริการวิชาการแก่สังคมที่มีมาตรฐาน เป็นรูปธรรม มีแบบการบริการวิชาการสอดคล้องกับความต้องการของนิสิตและชุมชน โดยมีการศึกษาความต้องการของกลุ่มเป้าหมาย แต่แผนการบริการวิชาการขาดความเชื่อมโยงกับแผนพัฒนามหาวิทยาลัย และขาดการประเมินความสำคัญตามตัวบ่งชี้ของแผนและโครงการบริการวิชาการแก่สังคม

๒.๒.๔ ด้านการทะนุบำรุงพระพุทธศาสนา และศิลปวัฒนธรรม

การดำเนินงานด้านการทะนุบำรุงศิลปวัฒนธรรม วิทยาลัยสงฆ์นครน่านฯ เถลิงพระเกียรติฯ มีระบบกลไกการดำเนินงานที่ดี เพียงแต่ขนาดการกำกับติดตามให้มีการดำเนินงานตามแผนด้านทะนุบำรุงศิลปะและวัฒนธรรม รวมถึงยังขาดการประเมินความสำเร็จตามตัวบ่งชี้ที่วัดความสำเร็จตามวัตถุประสงค์ของแผนด้านทะนุบำรุงศิลปวัฒนธรรม

๒.๒.๕ ด้านการพัฒนากระบวนการบริหารจัดการ ตามหลักธรรมาภิบาล

การบริหารของวิทยาลัยสงฆ์นครน่านฯ เถลิงพระเกียรติฯ ด้านการกำกับติดตามผลลัพธ์ตามพันธกิจกลุ่มสถาบัน และเอกลักษณ์ของวิทยาลัยสงฆ์ พบว่า มีแผนพัฒนาวิทยาลัยสงฆ์นครน่านฯ เถลิงพระเกียรติฯ ระยะที่ ๑๒ (พ.ศ.๒๕๖๐-๒๕๖๔) มีแผนกลยุทธ์ทางการเงินประจำปีงบประมาณ (พ.ศ.๒๕๖๐-๒๕๖๔) มีแผนปฏิบัติการประจำปีงบประมาณ โดยมีการดำเนินการวิเคราะห์ข้อมูลทางการเงินอย่างเป็นระบบ ด้านการจัดการความเสี่ยงและการจัดการความรู้วิทยาลัยสงฆ์นครน่านฯ เถลิงพระเกียรติฯ ยังขาดการดำเนินงานตามแผนบริหารความเสี่ยง และแผนการวัดการความรู้ตามระบบ

ปัจจัยภายนอก

กรอบยุทธศาสตร์ชาติ ระยะ ๒๐ ปี (พ.ศ.๒๕๖๐ – ๒๕๗๙) เป็นกรอบการพัฒนาระยะยาว เพื่อให้บรรลุวิสัยทัศน์ “ประเทศมีความมั่นคง มั่งคั่ง ยั่งยืน เป็นประเทศพัฒนาแล้ว ด้วยการพัฒนาตามปรัชญาเศรษฐกิจพอเพียง” นำไปสู่การพัฒนาให้คนไทยมีความสุข และตอบสนองต่อการบรรลุ ซึ่งผลประโยชน์แห่งชาติ ในการที่จะพัฒนาคุณภาพชีวิต สร้างรายได้ระดับสูงเป็นประเทศพัฒนาแล้ว และสร้างความสุขของคนไทย สังคมมีความมั่นคง เสมอภาคและเป็นธรรม ประเทศสามารถแข่งขันได้ในระบบเศรษฐกิจ จึงสรุปสถานะของประเทศด้านสังคมไว้ ดังนี้

๑. โครงสร้างประชากรเปลี่ยนแปลงเข้าสู่การเป็นสังคมสูงวัย แต่ยังมีปัญหาทั้งในเชิงปริมาณและคุณภาพของประชากรในทุกช่วงวัย ขณะที่ครัวเรือนโดยเฉลี่ย มีขนาดลดลงและมีรูปแบบที่หลากหลาย
๒. คนไทยมีความมั่นคงทางสังคมมากขึ้น แต่ยังมีปัญหา เชิงคุณภาพทั้งด้านสุขภาพ การเรียนรู้ และคุณธรรม จริยธรรม
๓. วัฒนธรรมต่างชาติ สังคมไทยเผชิญกับความเสื่อมถอยทางวัฒนธรรม และมีแนวโน้มเป็นสังคมพหุวัฒนธรรมมากขึ้น
๔. สถานการณ์ความยากจนมีแนวโน้มลดลง แต่ยังคงมีความเหลื่อมล้ำของการกระจายรายได้ และระหว่างกลุ่มคน
๕. ชุมชนมีความเข้มแข็ง สามารถแก้ปัญหาและสนองตอบความต้องการของชุมชนด้วยตนเองได้ดีขึ้น

วิสัยทัศน์ประเทศ

“ประเทศมีความมั่นคง มั่งคั่ง ยั่งยืน เป็นประเทศพัฒนาแล้ว ด้วยการ พัฒนาตามปรัชญาเศรษฐกิจพอเพียง”

นำไปสู่การพัฒนาให้คนไทยมีความสุข และตอบสนองต่อการบรรลุ ซึ่งผลประโยชน์แห่งชาติในการที่จะ พัฒนาคุณภาพชีวิต สร้างรายได้ ระดับสูงเป็นประเทศพัฒนาแล้ว และสร้างความสุขของคนไทย สังคมมีความมั่นคง เสมอภาค และเป็นธรรม ประเทศสามารถแข่งขันได้ในระบบเศรษฐกิจ

เป้าหมายยุทธศาสตร์การพัฒนาและเสริมสร้างศักยภาพคน - คนไทยทุกช่วงวัยมีคุณภาพชีวิตที่ดีขึ้น ทั้งการมีสุขภาพะ มีความรู้ และมีมาตรฐานการครองชีพที่ดี - การศึกษาและการเรียนรู้มีคุณภาพได้ มาตรฐานสากล สามารถพัฒนาคนไทยให้มีทักษะการเรียนรู้ในเชิงคิดสังเคราะห์ สร้างสรรค์ ต่อยอดไปสู่การ สร้างนวัตกรรมความรู้ มีทักษะชีวิต และอาชีพ ทักษะ สารสนเทศ สื่อ และเทคโนโลยี ตลอดจนมีการเรียนรู้ ต่อเนื่องตลอดชีวิต - ครอบครัวมีความอบอุ่น เข้มแข็ง และมีความมั่นคงทางด้านเศรษฐกิจ

กระบวนทัศน์ในการพัฒนาประเทศไทยใต้ “ประเทศไทย ๔.๐”

“ประเทศไทย ๔.๐” เป็นความมุ่งมั่นของนายกรัฐมนตรี ที่ต้องการปรับเปลี่ยนโครงสร้างเศรษฐกิจ ไปสู่ “Value-Based Economy” หรือ “เศรษฐกิจที่ขับเคลื่อนด้วยนวัตกรรม” โดยมีฐานคิดหลัก คือ เปลี่ยนจากการผลิตสินค้า “โภคภัณฑ์” ไปสู่สินค้าเชิง “นวัตกรรม” .เปลี่ยนจากการขับเคลื่อนประเทศด้วย ภาคอุตสาหกรรม ไปสู่การขับเคลื่อนด้วยเทคโนโลยี ความคิดสร้างสรรค์ และนวัตกรรม และเปลี่ยนจากการ เน้นภาคการผลิตสินค้า ไปสู่การเน้นภาคบริการมากขึ้น

ดังนั้น “ประเทศไทย ๔.๐” จึงควรมีการเปลี่ยนวิธีการทำที่มีลักษณะสำคัญ คือ เปลี่ยนจากการเกษตร แบบดั้งเดิมในปัจจุบัน ไปสู่การเกษตรสมัยใหม่ ที่เน้นการบริหารจัดการและเทคโนโลยี (Smart Farming) โดย เกษตรกรต้องร่ำรวยขึ้น และเป็นเกษตรกรแบบเป็นผู้ประกอบการ (Entrepreneur) เปลี่ยนจาก Traditional SMEs หรือ SMEs ที่มีอยู่และรัฐต้องให้ความช่วยเหลืออยู่ตลอดเวลา ไปสู่การเป็น Smart Enterprises และ Startups บริษัทเกิดใหม่ที่มีศักยภาพสูง เปลี่ยนจาก Traditional Services ซึ่งมีการสร้างมูลค่าค่อนข้าง ต่ำ ไปสู่ High Value Services และเปลี่ยนจากแรงงานทักษะต่ำไปสู่แรงงานที่มีความรู้ ความเชี่ยวชาญ และ ทักษะสูง

เรื่องของการพัฒนาไทยแลนด์ ๔.๐

เพื่อให้เกิดผลจริงต้องมีการพัฒนาวิทยาการ ความคิดสร้างสรรค์ นวัตกรรม วิทยาศาสตร์ เทคโนโลยี และการวิจัยและพัฒนา แล้วต่อยอดในกลุ่มเทคโนโลยีและอุตสาหกรรมเป้าหมาย ดังนี้

๑. กลุ่มอาหาร เกษตร และเทคโนโลยีชีวภาพ เช่น สร้างเส้นทางธุรกิจใหม่ (New Startups) ด้าน เทคโนโลยีการเกษตร เทคโนโลยีอาหาร เป็นต้น

๒. กลุ่มสาธารณสุข สุขภาพ และเทคโนโลยีทางการแพทย์ เช่น พัฒนาเทคโนโลยีสุขภาพ เทคโนโลยี การแพทย์ สปา เป็นต้น

๓. กลุ่มเครื่องมือ อุปกรณ์อัจฉริยะ หุ่นยนต์ และระบบเครื่องกลที่ใช้ระบบอิเล็กทรอนิกส์ควบคุม เช่น เทคโนโลยีหุ่นยนต์ เป็นต้น

๔. กลุ่มดิจิทัล เทคโนโลยีอินเทอร์เน็ตที่เชื่อมต่อและบังคับอุปกรณ์ต่างๆ ปัญญาประดิษฐ์และ เทคโนโลยีสมองกลฝังตัว เช่น เทคโนโลยีด้านการเงิน อุปกรณ์เชื่อมต่อออนไลน์โดยไม่ต้องใช้คน เทคโนโลยี การศึกษา อี-มาร์เก็ตเพลส อี-คอมเมิร์ซ เป็นต้น

๕. กลุ่มอุตสาหกรรมสร้างสรรค์ วัฒนธรรม และบริการที่มีมูลค่าสูง เช่น เทคโนโลยีการออกแบบ ธุรกิจไลฟ์สไตล์ เทคโนโลยีการท่องเที่ยว การเพิ่มประสิทธิภาพการบริการ เป็นต้น

ไทยแลนด์ ๔.๐ จะพัฒนาอย่างไร

การพัฒนาประเทศไทยได้โมเดล “ประเทศไทย ๔.๐” จะสำเร็จ ใช้แนวทาง “สานพลังประชารัฐ” เป็นตัวการขับเคลื่อน โดยมุ่งเน้นการมีส่วนร่วมของภาคเอกชน ภาคการเงินการธนาคาร ภาคประชาชน ภาคสถาบันการศึกษา มหาวิทยาลัยและสถาบันวิจัยต่างๆ ร่วมกันระดมความคิด ผนึกกำลังกันขับเคลื่อน ผ่านโครงการ บัณฑิตความร่วมมือ กิจกรรม หรือ งานวิจัยต่าง ๆ โดยการดำเนินงานของ “ประชารัฐ” กลุ่มต่างๆ อันได้แก่ กลุ่มที่ ๑ การยกระดับนวัตกรรมและผลิตภัณ์การปรับแก้กฎหมายและกลไกภาครัฐ พัฒนาคัลส์เตอร์ภาคอุตสาหกรรมแห่งอนาคต และการดึงดูดการลงทุน และการพัฒนาโครงสร้างพื้นฐาน กลุ่มที่ ๒ การพัฒนาการเกษตรสมัยใหม่และการพัฒนาเศรษฐกิจฐานรากและประชารัฐ กลุ่มที่ ๓ การส่งเสริมการท่องเที่ยวและไมล์ การสร้างรายได้ และการกระตุ้นการใช้จ่ายภาครัฐ กลุ่มที่ ๔ การศึกษาพื้นฐานและพัฒนาผู้นำ (โรงเรียนประชารัฐ) รวมทั้งการยกระดับคุณภาพวิชาชีพ และกลุ่มที่ ๕ การส่งเสริมการส่งออกและการลงทุนในต่างประเทศ รวมทั้งการส่งเสริมกลุ่ม SMEs และผู้ประกอบการใหม่ (Start Up) ซึ่งแต่ละกลุ่มกำลังวางระบบและกำหนดแนวทางในการขับเคลื่อนนโยบายอย่างเข้มข้น



โดยสรุป กระบวนทัศน์ในการพัฒนาประเทศไทยได้ “ประเทศไทย ๔.๐” เป็นอีกนโยบายหนึ่งที่เป็น การวางรากฐานการพัฒนาประเทศในระยะยาว เป็นจุดเริ่มต้นในการขับเคลื่อนไปสู่การเป็นประเทศที่มั่นคง มั่งคั่ง และยั่งยืน ตามวิสัยทัศน์รัฐบาล เป็นรูปแบบที่มีการผลักดันการปฏิรูปโครงสร้างเศรษฐกิจ การปฏิรูป การวิจัยและการพัฒนา และการปฏิรูปการศึกษาไปพร้อม ๆ กัน เป็นการผนึกกำลังของทุกภาคส่วนภายใต้ แนวคิด “ประชารัฐ” ที่ผนึกกำลังกับเครือข่ายพันธมิตรทางธุรกิจ การวิจัยพัฒนา และบุคลากรทั้งในและระดับ โลก

ความเชื่อมโยงระหว่างยุทธศาสตร์ชาติระยะ ๒๐ ปี กับแผนพัฒนาเศรษฐกิจและสังคมแห่งชาติ ฉบับที่ ๑๒ (พ.ศ.๒๕๖๐ - ๒๕๖๔)

กรอบหลักการของแผนพัฒนาเศรษฐกิจและสังคมแห่งชาติ ฉบับที่ ๑๒ (พ.ศ.๒๕๖๐-๒๕๖๔)ยึดหลัก “ปรัชญาเศรษฐกิจพอเพียง” อย่างต่อเนื่องจากแผนพัฒนาฯ ฉบับที่ ๙-๑๑ คือ ส่งเสริมคนไทยให้เป็นพลัง

สำคัญในการพัฒนาประเทศ โดยมีลักษณะสำคัญ ๕ ประการได้แก่ มีความเชี่ยวชาญเฉพาะด้าน มีทักษะในการคิดเชิงสังเคราะห์ มีความคิดสร้างสรรค์ มีความเคารพในความแตกต่าง และมีจุดยืนทางจริยธรรม ชุมชน ภาคประชาสังคม ภาคเอกชนและภาครัฐร่วมกันพัฒนาประเทศบนหลักการ ร่วมคิด ร่วมทำ ร่วมรับผิดชอบ และร่วมรับผลประโยชน์นี้การพัฒนา มีการพัฒนาเชิงบูรณาการ ร่วมคิด ร่วมทำ ร่วมรับผิดชอบ และร่วมรับผลประโยชน์จากการพัฒนา มีการพัฒนาเชิงบูรณาการระหว่างหน่วยงานที่ยึดพื้นที่เป็นหลัก ปรับปรุงกฎหมายและกฎ ระเบียบต่าง ๆ ให้เอื้อต่อการขับเคลื่อนการพัฒนาในทุกระดับ

ทิศทางแผนพัฒนาเศรษฐกิจและสังคมแห่งชาติ ฉบับที่ ๑๒

กรอบวิสัยทัศน์และเป้าหมาย มุ่งสู่การเปลี่ยนผ่านประเทศไทย จากประเทศที่มีรายได้ปานกลางไปสู่ประเทศที่มีรายได้สูง มีความมั่นคงและยั่งยืน สังคมอยู่ร่วมกันอย่างมีความสุข และนำไปสู่การบรรลุวิสัยทัศน์ระยะยาว “มั่นคง มั่งคั่ง ยั่งยืน” ของประเทศ

เป้าหมายการพัฒนา ประกอบด้วยเป้าหมายเชิงปริมาณและเชิงคุณภาพดังนี้

๑. การหลุดพ้นจากกับดักประเทศรายได้ปานกลางสู่รายได้สูง โดยเศรษฐกิจขยายไม่ต่ำกว่าร้อยละ ๕ ต่อปี ผลผลิตภาพการผลิตเพิ่มขึ้นไม่ต่ำกว่าค่าเฉลี่ยร้อยละ ๒.๕ ต่อปี การลงทุนรวมขยายตัวไม่ต่ำกว่าค่าเฉลี่ยร้อยละ ๘
๒. การพัฒนาศักยภาพคนให้สนับสนุนการเจริญเติบโตของประเทศและการสร้าง สังคมสูงวัยอย่างมีคุณภาพ
๓. การลดความเหลื่อมล้ำในสังคม การกระจายรายได้มีความเท่าเทียมกันมากขึ้น บริการทางสังคมมีคุณภาพและมีการกระจายอย่างทั่วถึง
๔. การสร้างการเจริญเติบโตทางเศรษฐกิจและสังคมที่เป็นมิตรกับสิ่งแวดล้อม รักษาความมั่นคงของฐานทรัพยากร สร้างสมดุลระหว่างการอนุรักษ์และการใช้ประโยชน์ ขับเคลื่อนประเทศสู่เศรษฐกิจและสังคมที่เป็นมิตรต่อสิ่งแวดล้อม เพิ่มขีดความสามารถในการรับมือภัยพิบัติและการเปลี่ยนแปลงสภาพภูมิอากาศ เพิ่มประสิทธิภาพในการบริหารจัดการทรัพยากรธรรมชาติและสิ่งแวดล้อม มีการบริหารจัดการน้ำให้สมดุล
๕. การบริหารราชการแผ่นดินที่มีประสิทธิภาพ

กรอบทิศทางแผนการศึกษาแห่งชาติ พ.ศ.๒๕๖๐-๒๕๗๔

แผนการศึกษาแห่งชาติ พ.ศ.๒๕๖๐-๒๕๗๔ เป็นแผนยุทธศาสตร์การพัฒนาศึกษาในระยะยาว เพื่อการพัฒนาทรัพยากรมนุษย์ สำหรับหน่วยงานที่เกี่ยวข้องได้นำไปเป็นกรอบและแนวทางการจัดการศึกษา และการเรียนรู้สำหรับพลเมืองทุกช่วงวัย ตั้งแต่แรกเกิดจนตาย ภายใต้บริบทเศรษฐกิจ และสังคมของประเทศและของโลกที่เป็นพลวัตและขับเคลื่อนด้วยนวัตกรรมและความคิดสร้างสรรค์ ภายใต้สังคมแห่งปัญญา สังคมแห่งการเรียนรู้ และการสร้างสภาพแวดล้อมที่เอื้อต่อการเรียนรู้ เพื่อให้พลเมืองสามารถเรียนรู้ และแสวงหาความรู้ได้ด้วยตนเอง อย่างต่อเนื่องตลอดชีวิต โดยมีเป้าหมายของการพัฒนาศึกษา ๕ ประการ ได้แก่ ๑.การเข้าถึง ๒.ความเท่าเทียม ๓.คุณภาพ ๔.ประสิทธิภาพ และ ๕.การตอบโจทย์บริบทที่เปลี่ยนแปลง

ปี ๒๕๖๐-๒๕๖๔

- การปรับเปลี่ยนกระบวนทัศน์ (Paradigm) / ระบบความคิด (Mind set) ของหน่วยงานและบุคคลในภาคการศึกษา
- การปรับระบบและกลไกการบริหารจัดการที่นำไปสู่คุณภาพมาตรฐาน ประสิทธิภาพ และประสิทธิผล
- การปรับปรุงแก้ไข กฎหมาย กฎ ระเบียบ ที่เป็นอุปสรรค
- การทดลองนำร่องระบบการบริหารจัดการ เพื่อหารูปแบบที่เหมาะสมในการขยายผลในระยะต่อไป
- การจัดทำแผนขั้นตอนการเปลี่ยนผ่าน และแผนบริหารความเสี่ยง เพื่อรองรับสถานการณ์ที่อาจเกิดขึ้น

ปี ๒๕๖๕ - ๒๕๖๙

- การขยายผลรูปแบบ/แนวทางการบริหารจัดการที่ประสบผลสำเร็จให้ครอบคลุมทุกพื้นที่
- การกำกับติดตามประเมินผลการพัฒนา เพื่อปรับปรุงแนวทางการดำเนินงานให้บรรลุ
- การจัดทำแผนบริหารความเสี่ยง เพื่อรองรับสถานการณ์ในอนาคต ปี ๒๕๗๐-๒๕๗๔
- การปรับปรุงระบบการติดตามประเมินผล และกลไกการบริหารจัดการ ในเชิงระบบและการบริหารจัดการในลักษณะเชิงพื้นที่/กลุ่มเป้าหมาย เพื่อให้การดำเนินงานตอบสนองความต้องการของกลุ่มเป้าหมายที่มีความหลากหลายและแตกต่างกัน

วิสัยทัศน์ของแผนการศึกษาแห่งชาติ (Vision)

ให้ความสำคัญกับการสร้างระบบการศึกษาที่มีคุณภาพและมีประสิทธิภาพ เพื่อเป็นกลไกหลักของการพัฒนาศักยภาพและขีดความสามารถของทุนมนุษย์ และรองรับการศึกษา การเรียนรู้และควาทำทหาย ที่เป็นพลวัตของโลกศตวรรษที่ ๒๑

จุดมุ่งหมายของการจัดการศึกษา (Goals)

การศึกษาเป็นเครื่องมือ/กลไกในการพัฒนาทรัพยากรมนุษย์ให้มี ความเป็นพลเมือง (เป็นคนดี มีวินัย เป็นพลเมืองที่ดีและมีคุณภาพของสังคม ประเทศ และของโลก) มีทักษะ ความรู้ความสามารถและสมรรถนะในการปฏิบัติงานที่ตอบสนองความต้องการของตลาดแรงงาน และการพัฒนาประเทศ (สามารถเรียนรู้ได้ตามความถนัดความสนใจ) และดำรงชีวิตในสังคมอย่างมีความสุข (มีงานทำ มีอาชีพ มีรายได้ รวมทั้ง สามารถปรับตัว และดำรงชีวิตในสังคมได้อย่างรู้เท่าทันการเปลี่ยนแปลง ของเศรษฐกิจและสังคมพหุวัฒนธรรมที่เป็นพลวัตในโลกศตวรรษที่ ๒๑ ด้วยปรัชญาเศรษฐกิจพอเพียง)

เป้าหมายสุดท้ายของแผนการศึกษาแห่งชาติ (Ends)

ระบบการศึกษาที่มีคุณภาพและประสิทธิภาพ สามารถเป็นกลไกในการพัฒนาศักยภาพและขีดความสามารถของทุนมนุษย์ (Productivity) ที่ตอบสนองความต้องการของตลาดแรงงานและ การพัฒนาประเทศเพื่อให้ประเทศสามารถก้าวข้ามกับดักรายได้ปานกลางไปสู่ประเทศที่พัฒนาแล้ว อย่างยั่งยืนภายใต้พลวัตของโลกศตวรรษที่ ๒๑

ประชากรทุกช่วงวัยสามารถเข้าถึงโอกาสและความเสมอภาคทางการศึกษาและการเรียนรู้จากระบบการศึกษาที่มีความยืดหยุ่นหลากหลาย และสนองตอบความต้องการของผู้เรียน เพื่อยกระดับสมรรถนะการศึกษาไทยในเวทีสากล พ.ศ.๒๕๕๘ จนถึงของสังคม ภายใต้ระบบเศรษฐกิจฐานความรู้ (Knowledge Based Economy) ที่เอื้อต่อการสร้างสังคมแห่งปัญญาและการสร้าง สภาพแวดล้อมที่เอื้อต่อการเรียนรู้ที่ประชาชนสามารถแสวงหาความรู้และเรียนรู้ได้อย่างต่อเนื่องตลอดชีวิต

ผู้เรียนแต่ละระดับการศึกษา ได้รับการพัฒนาขีดความสามารถ เติบโตตามศักยภาพที่มีอยู่ในตัวตนของแต่ละบุคคลและมีคุณลักษณะนิสัย/พฤติกรรมที่พึงประสงค์ มีองค์ความรู้ที่สำคัญ และทักษะการเรียนรู้ในศตวรรษที่ ๒๑

รวมทั้งทักษะการดำรงชีวิต และทักษะ ความรู้ ความสามารถ และสมรรถนะในการปฏิบัติงานที่ตอบสนองความต้องการของ ตลาดแรงงานและการพัฒนาประเทศ

ภาคการศึกษามีทรัพยากรและทุนที่เพียงพอสำหรับการจัด การศึกษาที่มีคุณภาพมาตรฐานจากการมีส่วนร่วมในการระดมทุนและสนองทุนเพื่อการศึกษาจากทุกภาคส่วนของสังคม ผ่านการเสียภาษีตาม สิทธิและหน้าที่ของพลเมือง การบริจาค และการร่วมรับภาระค่าใช้จ่ายทางการศึกษา สถานศึกษามีระบบการบริหาร และการจัดการศึกษาที่มีประสิทธิภาพด้วยคุณภาพและมาตรฐานระดับสากลสามารถให้บริการ การศึกษาที่ตอบสนองความต้องการของบริบทเชิงพื้นที่ระดับประเทศและระดับภูมิภาค ในฐานะที่เป็นศูนย์กลางของการบริการด้านการศึกษาในภูมิภาคอาเซียน (Hub for Education) และเป็นภาคเศรษฐกิจหนึ่งของระบบเศรษฐกิจของประเทศและของภูมิภาคที่สร้างรายได้ให้กับประเทศ

บทที่ ๓

กระบวนการจัดทำแผนพัฒนาวิทยาลัยสงฆ์นครน่านฯ เฉลิมพระเกียรติฯ
ระยะที่ ๑๒ พ.ศ.๒๕๖๐-๒๕๖๔

กระบวนการจัดทำแผนพัฒนาวิทยาลัยสงฆ์นครน่านฯ เฉลิมพระเกียรติฯ ระยะที่ ๑๒

ในการจัดทำแผนพัฒนาวิทยาลัยสงฆ์นครน่าน ฉบับนี้ มีกระบวนการดำเนินการจัดทำแผนดังนี้

ช่วงแรก เมื่อเดือน ตุลาคม ๒๕๕๙ ได้แจกแบบสอบถามให้กับบุคลากร ผู้บริหาร คณาจารย์ เพื่อให้ร่วมกันเสนอแนวทางในการพัฒนาวิทยาลัยสงฆ์นครน่าน ฉบับที่ ๑๒ (พ.ศ.๒๕๖๐-๒๕๖๔) ตามประเด็นยุทธศาสตร์ด้านการผลิตบัณฑิต ด้านการวิจัย ด้านการบริการวิชาการ ด้านการทะนุบำรุงศิลปวัฒนธรรม และด้านการบริหารจัดการ แล้วนำมาข้อเสนอดังกล่าวมารวบรวม และเรียบเรียงตามความจำเป็นและสำคัญตามลำดับ และจัดทำรายละเอียดเสนอคณะกรรมการประจำวิทยาลัยสงฆ์นครน่าน พิจารณาแนวทางการจัดทำแผนและให้ความเห็นชอบในคราวประชุมครั้งที่ ๑/๒๕๕๙ เมื่อวันที่ ๒๒ ธันวาคม ๒๕๕๙

ช่วงทำร่าง แผนพัฒนาวิทยาลัยสงฆ์นครน่าน ระยะที่ ๑๒ พ.ศ.๒๕๖๐-๒๕๖๔ เสนอคณะทำงานจัดทำแผนพัฒนาวิทยาลัยสงฆ์นครน่าน ได้รับคำแนะนำการจัดทำแผนพัฒนาวิทยาลัยสงฆ์นครน่าน โดยที่ปรึกษาชั้นทะเบียนกับศูนย์ข้อมูลที่ปรึกษาไทย กระทรวงการคลัง คือ นางสาวสายพิรุณ เพิ่มพูน และพระมหาสุเทพ สุปัญโญ ร่วมกับผู้บริหารวิทยาลัยสงฆ์นครน่าน ทุกระดับ เสนอคณะกรรมการประจำวิทยาลัยสงฆ์นครน่าน ให้ความเห็นชอบ ในคราวประชุมครั้งที่ ๑/๒๕๖๐ ในวันที่ ๒๒ กุมภาพันธ์ ๒๕๖๐

ช่วงปรับแผนพัฒนาสู่ตามเกณฑ์ประเมิน EdPEX ของแผนพัฒนาวิทยาลัยสงฆ์นครน่าน ระยะที่ ๑๒ พ.ศ.๒๕๖๐-๒๕๖๔ ปรับปรุงครั้งที่ ๑ ได้รับคำแนะนำการปรับปรุงแผนพัฒนาวิทยาลัยสงฆ์นครน่าน โดยพระครูพิพิธสุตาทร,ดร. มจร.วิทยาเขตเชียงใหม่ ในวันที่ ๒๑-๒๒ สิงหาคม ๒๕๖๑ ณ ห้องประชุมวิทยาลัยสงฆ์นครน่าน

ที่	กิจกรรม	ผู้รับผิดชอบ	ต.ค.	พ.ย.	ธ.ค.	ม.ค.	ก.พ.	ผู้เข้าร่วม
๑	รวบรวมและวิเคราะห์ข้อมูลจัดทำร่างแผนพัฒนาระยะที่ ๑๒ ให้กับบุคลากร ผู้บริหาร คณาจารย์ เพื่อให้ร่วมกันเสนอแนวทางในการพัฒนาวิทยาลัยสงฆ์นครน่าน ช่วงพ.ศ.๒๕๖๐-๒๕๖๔ จัดทำรายละเอียดเสนอคณะกรรมการประจำวิทยาลัยสงฆ์นครน่าน	แผนและ งบประมาณ	√					ผู้บริหาร คณาจารย์ เจ้าหน้าที่
๒	นำเสนอผู้บริหารวิทยาลัยสงฆ์นครน่าน	แผนและ งบประมาณ	√					คณะกรรมการ ประจำ วส. นครน่าน
๓	นำส่งรายงานการวิเคราะห์ข้อมูลที่เกี่ยวข้องให้แต่ละส่วนงาน	แผนและ งบประมาณ	√					ส่วนงานใน สังกัด
๔	จัดการอบรมการจัดทำแผนกลยุทธ์ให้กับผู้เกี่ยวข้อง	แผนและ งบประมาณ		√				แผนและงปม/ บุคลากร จนท.
๕	จัดประชุมเชิงปฏิบัติการเพื่อทบทวนวิสัยทัศน์ พันธกิจ และจัดทำกลยุทธ์ตัวชี้วัดโครงการ เชิงกลยุทธ์ ใน	แผนและ งบประมาณ		√				ผู้บริหาร แผน และงปม.

	วิทยาลัยสงฆ์							
๖	ยืนยันวิสัยทัศน์พันธกิจ และจัดทำกลยุทธ์ ตัวชี้วัดโครงการเชิงกลยุทธ์	แผนและงบประมาณ		√				คณะกรรมการประจำวส.นครน่าน
๗	จัดประชุมเชิงปฏิบัติการเพื่อถ่ายทอดกลยุทธ์ ตัวชี้วัดโครงการเชิงกลยุทธ์ ลงสู่ระดับส่วนงาน	แผนและงบประมาณ		√				ผู้บริหารบุคลากรเจ้าหน้าที่
๘	นำเสนอผู้บริหารวิทยาลัยสงฆ์ เพื่อพิจารณาอนุมัติดำเนินการ	แผนและงบประมาณ		√				ผู้บริหารบุคลากรเจ้าหน้าที่
๙	นำเสนอกลยุทธ์ ตัวชี้วัดโครงการกลยุทธ์ในแต่ละส่วนงาน	แผนและงบประมาณ		√				ผู้บริหารบุคลากรเจ้าหน้าที่
๑๐	จัดประชุมเชิงปฏิบัติการเพื่อถ่ายทอดกลยุทธ์ ตัวชี้วัด โครงการเชิงกลยุทธ์ ลงสู่ระดับส่วนงานย่อยและระดับบุคคล	แผนและงบประมาณ			√			ผู้บริหารบุคลากรเจ้าหน้าที่
๑๑	จัดทำข้อตกลงและนำเข้าระบบการบริหาร	แผนและงบประมาณ			√			
๑๒	จัดทำแผนกลยุทธ์ฉบับสมบูรณ์และประกาศใช้	แผนและงบประมาณ			√			

นโยบายมหาวิทยาลัย ช่วยแผนพัฒนายุทธศาสตร์ที่ ๑๒

พระพรหมบัณฑิต อธิการบดี มหาวิทยาลัยมหาจุฬาลงกรณราชวิทยาลัย ได้มอบนโยบาย เมื่อวันที่ ๕ พฤษภาคม ๒๕๕๙ ในการประชุมสัมมนาเชิงปฏิบัติการ การจัดทำแผนพัฒนามหาวิทยาลัย ระยะที่ ๑๒ (วันที่ ๒๐-๒๑ สิงหาคม พ.ศ.๒๕๕๙) ดังนี้

๑. จัดการศึกษาให้สอดคล้องกับแนวนโยบายของประเทศไทย ๔.๐
๒. ส่งเสริมและพัฒนาบุคลากรด้านต่าง ๆ เพื่อเพิ่มคุณภาพการศึกษา
๓. ผลิตบัณฑิตให้มีคุณภาพ เพื่อออกไปรับใช้ประเทศชาติ และผู้มีส่วนได้ส่วนเสียคือ รัฐบาล ผู้ใช้บัณฑิต คณะสงฆ์ สังคม ชุมชน และผู้ประกอบการ
๔. ขยายสถาบันภาษาไปสู่ส่วนงานในภูมิภาค
๕. ใช้ศรัทธาที่เป็นต้นทุนอยู่แล้ว มาเสริมสร้างการพัฒนาในส่วนที่ขาด
๖. การบริหารจัดการให้เป็นไปตามหลักธรรมาภิบาล
๗. พัฒนานิสิตให้ได้ตามนวัตกรรมและกรอบมาตรฐานคุณวุฒิแห่งชาติ (TQF)
๘. การพัฒนาส่วนงาน ให้เน้นอัตลักษณ์ของแต่ละส่วนงาน โดยเฉพาะวิทยาลัยสงฆ์ที่จะต้องเร่งพัฒนาอาคารสถานที่ ให้เอื้อต่อการเรียนรู้ทางพระพุทธศาสนา

การวิเคราะห์สภาพแวดล้อม (SWOT Amalysis)

การวิเคราะห์ SWOT เป็นการวิเคราะห์สภาพแวดล้อมต่าง ๆ ทั้งภายนอกและภายในองค์กร ซึ่งปัจจัยเหล่านี้แต่ละอย่างจะช่วยให้เข้าใจได้ว่ามีอิทธิพลต่อผลการดำเนินงานขององค์กรอย่างไร จุดแข็งขององค์กรจะเป็นความสามารถภายในที่ถูกใช้ประโยชน์เพื่อการบรรลุเป้าหมาย ในขณะที่จุดอ่อนขององค์กรเป็นคุณลักษณะ

ภายในที่อาจจะทำลายผลการดำเนินงานโอกาสทางสภาพแวดล้อมจะเป็นสถานการณ์ที่ให้โอกาสเพื่อการบรรลุเป้าหมายองค์กร ในทางกลับกันอุปสรรคทางสภาพแวดล้อมจะเป็นสถานการณ์ที่ขัดขวางการบรรลุเป้าหมายขององค์กร วิทยาลัยสงฆ์นครน่านฯ เถลิงพระเกียรติฯ ได้จัดโครงการจัดทำแผนพัฒนาวิทยาลัยสงฆ์นครน่านฯ เถลิงพระเกียรติ ระยะที่ ๑๒ (พ.ศ.๒๕๖๐-๒๕๖๔) เมื่อวันที่ ๑๗-๑๘ พฤศจิกายน ๒๕๕๙ โดยที่ปรึกษาพระมหาสุเทพ สุปณฺธิโต และ นางสาวสายพิรุณ เพิ่มพูน ขึ้นทะเบียนกับศูนย์ข้อมูลที่ปรึกษาไทยกระทรวงการคลัง

ช่วงปรับแผนพัฒนาสู่ตามเกณฑ์ประเมิน EdPEX ของแผนพัฒนาวิทยาลัยสงฆ์นครน่าน ระยะที่ ๑๒ พ.ศ.๒๕๖๐-๒๕๖๔ ปรับปรุงครั้งที่ ๑ ได้รับคำแนะนำการปรับปรุงแผนพัฒนาวิทยาลัยสงฆ์นครน่านฯ โดย พระครูพิพิธสุตาร,ดร. มจร.วิทยาเขตเชียงใหม่ ในวันที่ ๒๑-๒๒ สิงหาคม ๒๕๖๑ ณ ห้องประชุมวิทยาลัยสงฆ์นครน่าน

ผลจากการวิเคราะห์ SWOT นี้จะใช้เป็นแนวทางในการกำหนดวิสัยทัศน์ การกำหนดกลยุทธ์ เพื่อให้องค์กรเกิดการพัฒนาไปในทางที่เหมาะสมจากข้อมูลที่มีอยู่ในปัจจุบัน คณะทำงานจัดทำแผนพัฒนาวิทยาลัยสงฆ์นครน่านฯ เถลิงพระเกียรติฯ ระยะที่ ๑๒ ได้นำสถานการณ์ต่าง ๆ มาวิเคราะห์จุดแข็ง จุดอ่อน โอกาส และอุปสรรค ของวิทยาลัยสงฆ์นครน่าน ดังนี้

ค่านิยมองค์กร (Core value)

องค์กรวิถีพุทธ อุทิศตนเพื่อพระพุทธศาสนา

อัตลักษณ์บุคลากรและนิสิต วิทยาลัยสงฆ์นครน่านฯ เถลิงพระเกียรติฯ

อ่อนโยนแบบชาวเหนือ เอื้อเพื่อสังคม ดำรงตนด้วยศีลธรรม

เอกลักษณ์ วิทยาลัยสงฆ์นครน่านฯ เถลิงพระเกียรติฯ

องค์กรวิถีพุทธ

วัฒนธรรมองค์กร (Culture : M – C – U – N – A – N)

Master of Buddhism Compassion & Collaboration Unity Nice Awareness

Nobleness

ต้นแบบวิถีพุทธ อุตสาหะเพื่อส่วนรวม ร่วมน้ำใจเป็นหนึ่งเดียว อ่อนโยน ตระหนักรู้ เปี่ยมด้วยคุณธรรม

จุดแข็ง (S = STRENGTH)

๑. ผู้บริหารวิทยาลัยสงฆ์นครน่าน เป็นผู้บริหารระดับจังหวัดของคณะสงฆ์จังหวัดน่าน
๒. หลักสูตรระดับประกาศนียบัตรตอบสนองความต้องการต่อท้องถิ่น
๓. กองทุนสวัสดิการบุคลากรที่เข้มแข็ง
๔. สถานที่ตั้งอยู่ในพื้นที่เดียวกับแหล่งท่องเที่ยวทางวัฒนธรรมระดับภูมิภาค
๕. ศูนย์ประสานงานคณะสงฆ์จังหวัดน่านและพุทธมณฑล
๖. ความพร้อมด้านอาคารสถานที่ มีความครบถ้วน

จุดอ่อน (W = WEADKESS)

๑. อัตราส่วนอาจารย์ระดับปริญญาเอก : ปริญญาโท ไม่เป็นไปตามเกณฑ์ (๓๕ : ๖๕)
๒. ขาดการบูรณาการการเรียนการสอนรายวิชาสู่การบริการสู่ชุมชน
๓. ไม่มีแผนพัฒนาบุคลากรสายปฏิบัติการสู่ระดับเชี่ยวชาญ
๔. บุคลากรสายวิชาการมีทักษะภาษาอังกฤษไม่เป็นไปตามเกณฑ์มาตรฐาน
๕. ไม่มีแผนระดับหลักสูตร
๖. ตำแหน่งทางวิชาการยังไม่เป็นไปตามเกณฑ์ที่มหาวิทยาลัยกำหนด

โอกาส (O = OPPORTUNITY)

๑. ประชาชนทั่วไปมีความต้องการหลักสูตรทางด้านคุณธรรมจริยธรรม
๒. มีการนำเอาเกณฑ์ EdPEx มาใช้ในการบริหารมหาวิทยาลัยสู่คุณภาพ
๓. มหาเถรสมาคมมีนโยบายส่งเสริมสนับสนุนการจัดการศึกษาด้านพระพุทธศาสนา
๔. นโยบายของรัฐบาลเกี่ยวกับการส่งเสริมบุคลากรผู้สูงวัย
๕. นโยบายส่งเสริมหมู่บ้านศีล ๕ ส่งเสริมคุณธรรมจริยธรรม
๖. ความร่วมมือกันระหว่างสถาบันอุดมศึกษาในจังหวัดน่าน
๗. เครือข่ายความร่วมมือทางสังคมที่เข้มแข็ง
๘. มีการขยายการศึกษาโรงเรียนพระปริยัติธรรมสามัญสนับสนุนให้ศึกษาต่อที่วิทยาลัยสงฆ์
๘. มีการสนับสนุนวิจัยเชิงพุทธสู่การพัฒนาสังคม ชุมชน และสิ่งแวดล้อม

อุปสรรค (T = THREAT)

๑. มีคู่แข่งทางการศึกษา
๒. วิกฤตศรัทธาทางพระพุทธศาสนา
๓. จำนวนพระภิกษุ สามเณร ผู้บวชใหม่ลดน้อยลง

ปณิธาน

“เป็นสถานศึกษาพระไตรปิฎกและวิชาชั้นสูงสำหรับพระภิกษุสามเณรและคฤหัสถ์”

เป็นไปตามพระราชประสงค์ของล้นเกล้าฯ รัชกาลที่ ๕ ที่ทรงสถาปนามหาวิทยาลัยขึ้นในปี พ.ศ. ๒๔๓๙ ที่จะให้มีมหาวิทยาลัยแห่งนี้ “เป็นสถานที่ศึกษาพระไตรปิฎกและวิชาชั้นสูงสำหรับพระภิกษุสามเณรและคฤหัสถ์” พระไตรปิฎกก็คือพระพุทธศาสนา ส่วนวิชาชั้นสูงนั้นมีสองความหมาย ความหมายแรกคือ อุดมวิชา หมายถึง การปฏิบัติวิปัสสนากัมมัฏฐานให้เกิดมรรคผลจนได้วิปัสสนาญาณ เป็นการพัฒนาจิตใจของตนเพื่อ นำไปพัฒนาสังคม ประการที่สองคือ อุดมศึกษา หมายถึง ศาสตร์สมัยใหม่ที่ทางโลกเขาเรียนกัน แต่ไม่ใช่เป็นการ เรียนแยกกัน ให้บูรณาการกัน เนื่องจากในรัชสมัยของรัชกาลที่ ๕ ได้มีการแบ่งการศึกษาออกเป็น ๔ ระดับ คือ บวรศึกษา (การศึกษาเบื้องต้น) ปฐมศึกษา (การศึกษาชนปฐม) มัชฌิมศึกษา (การศึกษาชั้นกลาง) และ อุดมศึกษา (การศึกษาชั้นอุดมหรือชั้นสูง) จึงใช้คำว่าวิชาชั้นสูงคืออุดมศึกษา แต่ไม่ได้เปิดการศึกษาในรัชสมัยของ รัชกาลที่ ๕

ปรัชญา

“จัดการศึกษาพระพุทธศาสนา บูรณาการกับศาสตร์สมัยใหม่ พัฒนาจิตใจและสังคม”

จากปณิธานที่มหาวิทยาลัยได้กำหนดให้เป็นไปตามพระราชประสงค์ของล้นเกล้าฯ รัชกาลที่ ๕ ที่ทรงสถาปนามหาวิทยาลัยขึ้นในปี พ.ศ. ๒๔๓๙ ที่จะให้มหาวิทยาลัยแห่งนี้ “เป็นสถานที่ศึกษาพระไตรปิฎก และวิชาชั้นสูงสำหรับพระภิกษุสามเณรและคฤหัสถ์” พระไตรปิฎกก็คือพระพุทธศาสนา ได้ประโยคแรกคือ “การจัดการพระพุทธศาสนา” ประโยคที่สองและประโยคที่สาม มาจากคำว่า “วิชาชั้นสูง” ซึ่งมีสองความหมาย คือ ความหมายแรก หมายถึง อุดมศึกษา คือศาสตร์สมัยใหม่ที่เรียนกันในระดับอุดมศึกษา แต่ไม่ใช่เรียนแยกกัน ท่านให้ บูรณาการกัน กับพระพุทธศาสนา จึงเป็นประโยคที่สอง “บูรณาการกับศาสตร์สมัยใหม่” และต่อมา บูรพาจารย์ผู้ฟื้นฟูการศึกษาในปี พ.ศ. ๒๔๙๐ ได้ให้ความหมายที่สองของวิชาชั้นสูงว่า หมายถึง อุดมวิชา คือ การปฏิบัติวิปัสสนากัมมัฏฐานให้เกิดมรรคผลจนได้วิปัสสนาญาณ เป็นการพัฒนาจิตใจของตนเพื่อนำไปพัฒนาสังคม จึงพัฒนามาเป็นประโยคที่สาม “พัฒนาจิตใจและสังคม” จึงได้กำหนดเป็นปรัชญาของมหาวิทยาลัยสืบมา

วิสัยทัศน์ (Vision)

“ศูนย์กลางการศึกษาพระพุทธศาสนาของนครน่าน”

(นครน่าน หมายถึง การปกครองในสมัยโบราณครอบคลุมพื้นที่ที่เกี่ยวข้องในประเทศไทย
จีน ลาว พม่า เวียดนาม โดย

ประเทศไทย ได้แก่ อุดรดิตต์ แพร่ น่าน พะเยา,
จีน ได้แก่ สิบสองปันนา สิบสองจุไท,
ลาว ได้แก่ ไชยะบุรี อุดมไซ หลวงพระบาง เวียงจันทน์,
พม่า ได้แก่ เชียงตุง เมืองยอง แสหนวี,
เวียดนาม ได้แก่ เดียนเบียนฟู เป้าหมายคือการบรรลุวิสัยทัศน์ พ.ศ. ๒๕๙๗)

ตัวชี้วัด

- จำนวนคัมภีร์โบราณล้านน่าน (คัมภีร์ใบลาน ปี่ปสา สมุดข่อย)
- จำนวนคัมภีร์พระพุทธศาสนาที่ครอบคลุมทั้งพระไตรปิฎก อรรถกถา ฎีกา อนุฎีกา และปกรณ์วิเสส ทั้งภาษาไทย จีน ลาว พม่า เวียดนาม
- จำนวนงานวิจัยทางพระพุทธศาสนาและคัมภีร์โบราณล้านน่านที่ตีพิมพ์เผยแพร่ทั้งระดับชาติและนานาชาติ
- จำนวนครั้งของการจัดประชุมระดับนานาชาติ

การเผยแพร่องค์ความรู้ทางวิชาการด้านพระพุทธศาสนา

- เว็บไซต์เครือข่าย CLMV (๒๕๖๒ เป็นภาษาไทย)
- วารสารภาษาอังกฤษ (๒๕๖๔)

พันธกิจ

- ผลิตบัณฑิตใหม่มีคุณภาพ
- วิจัยและพัฒนา
- ส่งเสริมพระพุทธศาสนาและบริการวิชาการแก่สังคม
- ทะนุบำรุงศิลปะและวัฒนธรรม

ผลิตบัณฑิตใหม่คุณภาพ เป็นไปตามกรอบมาตรฐานคุณวุฒิแห่งชาติ (TQF) โดยใช้หลักกรรมทางพระพุทธศาสนาบูรณาการในกระบวนการจัดการเรียนสอน เพื่อให้ได้บัณฑิตที่มีคุณภาพ เป็นไปตามจุดมุ่งหมาย ของแผนพัฒนาการศึกษาแห่งชาติที่ให้การศึกษเป็นเครื่องมือกลไกในการพัฒนาทรัพยากรมนุษย์ ให้มีความเป็น พลเมือง๓ (เมืองค้ประกอบ ๔ ด้าน คือ มีคุณลักษณะนิสัยและพฤติกรรมที่พึงประสงค์ เมืองค้ความรู้ที่สำคัญใน ศตวรรษที่ ๒๑ มีทักษะการเรียนรู้ในศตวรรษที่ ๒๑ และมีทักษะการดำรงชีวิต) และมีคุณลักษณะบัณฑิตที่พึงประสงค์ตามนวลักษณ์ของบัณฑิต ๙ ประการ คือ ๔

- | | |
|---|------------------|
| ๑) มีปฏิปทาน่าเลื่อมใส | M = Morality |
| ๒) รู้เท่าทันความเปลี่ยนแปลงของสังคม | A = Awareness |
| ๓) มีศรัทธาอุทิศตนเพื่อพระพุทธศาสนา | H = Helpfulness |
| ๔) มีความสามารถและทักษะด้านภาษา | A = Ability |
| ๕) ใฝ่รู้ใฝ่คิด | C = Curiosity |
| ๖) รู้จักเสียสละเพื่อส่วนรวม | H = Hospitality |
| ๗) มีโลกทัศน์กว้างไกล | U = Universality |
| ๘) เป็นผู้นำด้านจิตใจและปัญญา | L = Leadership |
| ๙) มีศักยภาพพร้อมที่จะใช้และพัฒนานวัตกรรม | A = Aspiration |

แผนที่กลยุทธ์ (Strategy Map)



นิยามเป้าประสงค์

เป้าประสงค์	นิยาม
๑.๑ บัณฑิตมีคุณลักษณะตาม นวลักษณ์ และกรอบมาตรฐานคุณวุฒิแห่งชาติ (TQF)	ผลิตและพัฒนาบัณฑิตให้ได้คุณภาพตามวัตถุประสงค์ของหลักสูตรและให้มีคุณลักษณะบัณฑิตตามนวลักษณ์ คือ ๑.มีปฏิปทาน่าเลื่อมใส (Morality) ๒.รู้เท่าทันความเปลี่ยนแปลงของสังคม (Awareness) ๓.มีศรัทธาอุทิศตนเพื่อพระพุทธศาสนา (Helpfulness) ๔. มีความสามารถและทักษะด้านภาษา (Ability) ๕. ใฝ่รู้ใฝ่คิด (Curiosity) ๖. รู้จักเสียสละเพื่อส่วนรวม (Hospitality) ๗. มีโลกทัศน์กว้างไกล (Universality) ๘. เป็นผู้นำด้านจิตใจและปัญญา (Leadership) ๙. มีศักยภาพพร้อมที่จะใช้และพัฒนานวัตกรรม (Aspiration) พร้อมทั้งมุ่งเน้นมาตรฐานผลการเรียนรู้ของบัณฑิต (Learning Outcomes) อันเป็นหลักการสำคัญของการกำหนดกรอบมาตรฐานคุณวุฒิระดับอุดมศึกษาแห่งชาติ (TQF:Hed) ทั้ง ๕ ด้านประกอบด้วย ๑. ด้านคุณธรรม จริยธรรม (Ethics and Morals) ๒. ด้านความรู้ (Knowledge) ๓. ด้านทักษะทางปัญญา (Cognitive Skills) ๔. ด้านทักษะความสัมพันธ์ระหว่าง

	บุคคลและความรับผิดชอบ (Interpersonal Skills and Responsibility) ๕. ด้านทักษะการวิเคราะห์เชิงตัวเลข การสื่อสารและการใช้เทคโนโลยีสารสนเทศ (Numerical, Communication and Information Technology Skills)
๑.๒ อาจารย์มีความรู้ความเชี่ยวชาญในศาสตร์สาขาที่จัดการเรียนการสอน	อาจารย์มีความรู้ความเชี่ยวชาญในศาสตร์และมีทักษะในการจัดกระบวนการเรียนรู้ที่ทันสมัยมีขีดความสามารถในการประยุกต์ใช้เทคโนโลยีและนวัตกรรม โดยการพัฒนาอาจารย์ให้มีสมรรถนะตามพันธกิจและหน้าที่ของอาจารย์ ทั้ง ๕ ด้าน คือ ๑.สมรรถนะด้านหลักสูตรการเรียนการสอน ๒.สมรรถนะด้านการวิจัย ๓. สมรรถนะด้านการบริการวิชาการ ๔.สมรรถนะด้านการทะนุบำรุงศิลปะและวัฒนธรรม และ ๕.สมรรถนะด้านการบูรณาการพระพุทธศาสนา
๑.๓ ทรัพยากรการเรียนรู้ทางการศึกษาที่เพียงพอและเหมาะสมต่อการเรียนรู้	มีห้องห้องสมุด ระบบเครือข่ายอินเทอร์เน็ต และการบริการที่สนับสนุนต่อการเรียนรู้ ทั้งทางตรงและทางอ้อม ที่เกี่ยวข้องกับการจัดการศึกษา ซึ่งประกอบด้วยทรัพยากรหลัก ๕ อย่างคือ บุคลากร งบประมาณ อาคารสถานที่ ธรรมชาติแวดล้อม เทคโนโลยีสื่อสโตนูปกรณ์ ระบบเครือข่ายที่ทันสมัย มีความเพียงพอ และเหมาะสมต่อบริบทและสภาพแวดล้อมของความเป็นสถาบันการศึกษาด้านพระพุทธศาสนา
๑.๔ หลักสูตรได้รับการปรับปรุงให้มีความทันสมัย	มีการปรับปรุงหลักสูตร โดยการนำยุทธศาสตร์และนโยบายของภาครัฐ ตลอดจนความต้องการทางสังคมมาประยุกต์ให้สอดคล้องกับศักยภาพในการจัดการศึกษาด้านพระพุทธศาสนา เพื่อให้หลักสูตรมีความทันสมัยและยังคงหลักการของพระพุทธศาสนา ที่มุ่งพัฒนาจิตใจ ให้นิสิตเกิดการเรียนรู้ผ่านกระบวนการจัดการเรียนการสอนตามหลักสูตร จนสามารถพัฒนาตนเองให้เป็นคนดี มีความรอบรู้ มุ่งมั่น สื่อสารสัมพันธ์ ก้าวทันเทคโนโลยี และนำศักยภาพไปใช้ให้เกิดประโยชน์ต่อตนเอง ประเทศชาติ พระศาสนา และสังคมให้เกิดความเจริญ ร่มเย็น
๑.๕ กระบวนการเรียนการสอนที่ทันสมัย	ส่งเสริมให้คณาจารย์มีการพัฒนาหลักสูตร วิธีการสอน และเทคนิคการสอนที่ทันสมัย นำพระพุทธศาสนาไปประยุกต์เชื่อมโยงกับศาสตร์สมัยใหม่เพื่อให้เกิดองค์ความรู้ในการพัฒนา
๒.๑ ผลงานวิจัยได้รับการตีพิมพ์เผยแพร่ระดับภูมิภาค	ผลงานวิจัย และงานสร้างสรรค์ ได้รับการตีพิมพ์เผยแพร่ในวารสาร หรือแหล่งเผยแพร่อื่นที่ได้รับการยอมรับทั้งในระดับชาติ หรือภูมิภาค
๒.๒ งานวิจัยได้รับการอ้างอิงหรือนำไปใช้ประโยชน์ในระดับภูมิภาคหรือระดับชาติ	ผลงานวิจัย งานสร้างสรรค์ ได้มีการนำไปใช้อ้างอิง รวมถึงการนำไปใช้ให้เกิดประโยชน์ต่อการพัฒนาจิตใจและสังคม การสร้างผลผลิตทางวัฒนธรรมที่สร้างสรรค์บนพื้นฐานภูมิปัญญาท้องถิ่นและการนำผลงานไปใช้ในการแก้ไขปัญหาของสังคม ทั้งในระดับชาติ หรือภูมิภาค
๓.๑ ผลงานบริการวิชาการด้านพระพุทธศาสนาเป็นที่ยอมรับในระดับชาติ หรือภูมิภาค	การพัฒนารูปแบบหรือช่องทางที่จะเผยแพร่ผลงานวิชาการพระพุทธศาสนาให้เกิดความแพร่หลาย เพื่อยกระดับการเผยแพร่พระพุทธศาสนาสู่กลุ่มเป้าหมายให้ชัดเจน และส่งผลกระทบเชิงบวกกับมหาวิทยาลัยให้มากที่สุด มีหนังสือลงบทความและนำเสนอผลงานทางวิชาการ บนเวทีระดับชาติ

	หรือภูมิภาค ส่งผลให้เกิดการยอมรับในระดับชาติ หรือภูมิภาค
๓.๒ ผลงานวิชาการที่บูรณาการกับการเรียนการสอน	งานบริการวิชาการแก่สังคมบูรณาการกับการเรียนการสอน การวิจัยและทะนุบำรุงศิลปวัฒนธรรมมีระบบ กลไก และกระบวนการในการให้บริการวิชาการแก่สังคมที่มีมาตรฐานเป็นรูปธรรม มีแผนการบริการวิชาการสอดคล้องกับความต้องการของนิสิตและชุมชน โดยมีการศึกษาความต้องการของกลุ่มเป้าหมายที่มีการบูรณาการกับการเรียนการสอน การวิจัยและการทะนุบำรุงศิลปวัฒนธรรม แผนการบริการวิชาการต้องมีความเชื่อมโยงกับแผนพัฒนามหาวิทยาลัย และการประเมินความสำเร็จตามตัวบ่งชี้ของแผนและโครงการบริการวิชาการแก่สังคม
๔.๑ ผลงานทะนุบำรุงพระพุทธศาสนา และศิลปวัฒนธรรมเป็นที่ยอมรับในระดับชาติหรือภูมิภาค	ผลงานด้านพระพุทธศาสนา และศิลปวัฒนธรรมมีคุณภาพเป็นที่ยอมรับในระดับชาติหรือภูมิภาค การดำเนินงานด้านวัฒนธรรมให้เป็นไปอย่างมีประสิทธิภาพและคุณภาพ มีการบูรณาการเข้ากับพันธกิจอื่น ๆ โดยเฉพาะการผลิตบัณฑิตโดยกาจัดกิจกรรมฟื้นฟู อนุรักษ์ สืบสาน พัฒนาเผยแพร่ ศิลปะและวัฒนธรรม ส่งเสริมภูมิปัญญาท้องถิ่นให้เป็นรากฐานการพัฒนาองค์ความรู้เพื่อการเรียนรู้ และให้เกิดผลผลิตทางวัฒนธรรม เป็นที่ยอมรับในระดับชาติ หรือภูมิภาค
๔.๒ การบูรณาการกับกระบวนการเรียนการสอน หรือการวิจัย หรือการบริการวิชาการ	งานทะนุบำรุงศิลปะและวัฒนธรรมบูรณาการกับการเรียนการสอน มีระบบ กลไก และกระบวนการในการทำนุบำรุงศิลปวัฒนธรรม มีแผนการทำนุบำรุงศิลปวัฒนธรรม สอดคล้องกับความต้องการของนิสิตและชุมชน โดยมีการศึกษาความต้องการของกลุ่มเป้าหมายที่มีการบูรณาการกับการเรียนการสอน การวิจัยและการทะนุบำรุงศิลปวัฒนธรรม แผนการบริการวิชาการต้องมีความเชื่อมโยงกับแผนพัฒนามหาวิทยาลัย และการประเมินความสำเร็จตามตัวบ่งชี้ของแผนและโครงการบริการวิชาการแก่สังคม
๕.๑ ระบบการบริหารองค์กรตามหลักธรรมาภิบาล	พัฒนานโยบายและแผนการบริหารจัดการให้มีภาพลักษณ์และอัตลักษณ์ของมหาวิทยาลัย ติดตามการประเมินผลอย่างมีประสิทธิภาพ รวมทั้งส่งเสริมศักยภาพของบุคลากรให้มีความเป็นสากล พัฒนาระบบเทคโนโลยีสารสนเทศเพื่อการบริหารจัดการให้มีประสิทธิภาพ
๕.๒ องค์กรแห่งการเรียนรู้	เน้นการพัฒนาการเรียนรู้สภาวะของการเป็นผู้นำในองค์การ (Leadership) และการเรียนรู้ร่วมกัน ของคนในองค์การ (Team Learning) เพื่อให้เกิดการถ่ายทอดแลกเปลี่ยนองค์ความรู้ ประสบการณ์ และทักษะร่วมกัน และพัฒนาองค์การอย่างต่อเนื่องทันต่อสภาวะการเปลี่ยนแปลงและการแข่งขัน
๕.๓ บุคลากรมีความสุข มีจิตสาธารณะ	มีการจัดสวัสดิการให้แก่บุคลากร การจัดสภาพแวดล้อมการทำงาน รวมทั้งสิ่งอำนวยความสะดวกแก่บุคลากร ให้มีความรู้ ความเข้าใจในศาสตร์ที่ตนเองได้รับผิดชอบ เพื่อให้มีความสุขในการปฏิบัติหน้าที่ของตนเอง

บทที่ ๔

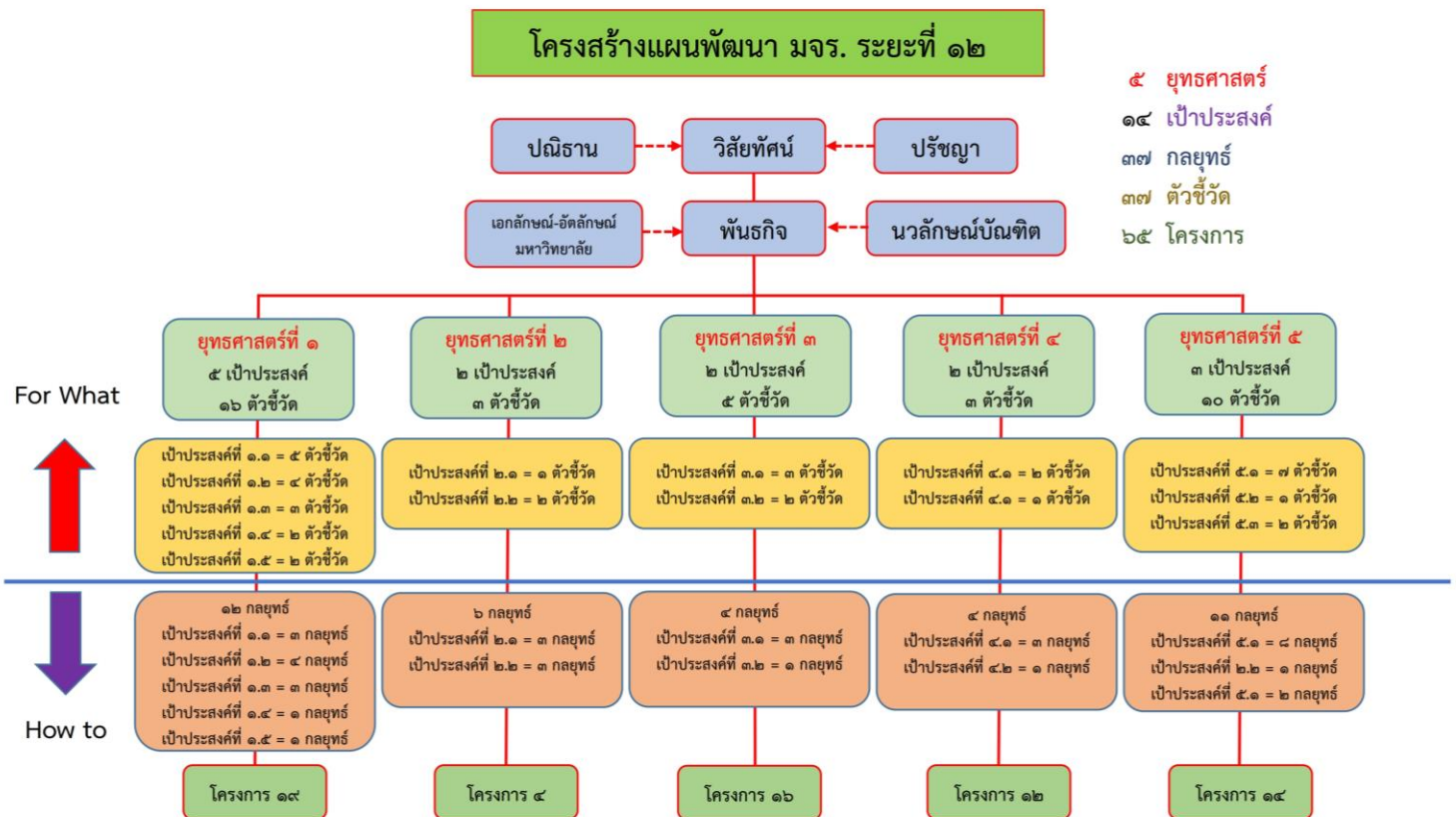
รายละเอียด แผนพัฒนาวิทยาลัยสงฆ์นครน่าน ระยะที่ ๑๒ พ.ศ.๒๕๖๐-๒๕๖๔

การจัดทำแผนพัฒนาวิทยาลัยสงฆ์นครน่าน ช่วงแผนพัฒนาการศึกษาระดับอุดมศึกษา ระยะที่ ๑๒ มีส่วนประกอบที่สำคัญ แบ่งเป็น ๕ ยุทธศาสตร์ ๑๔ เป้าประสงค์ ๓๗ กลยุทธ์ ๓๗ ตัวชี้วัด ๖๕ โครงการดังนี้

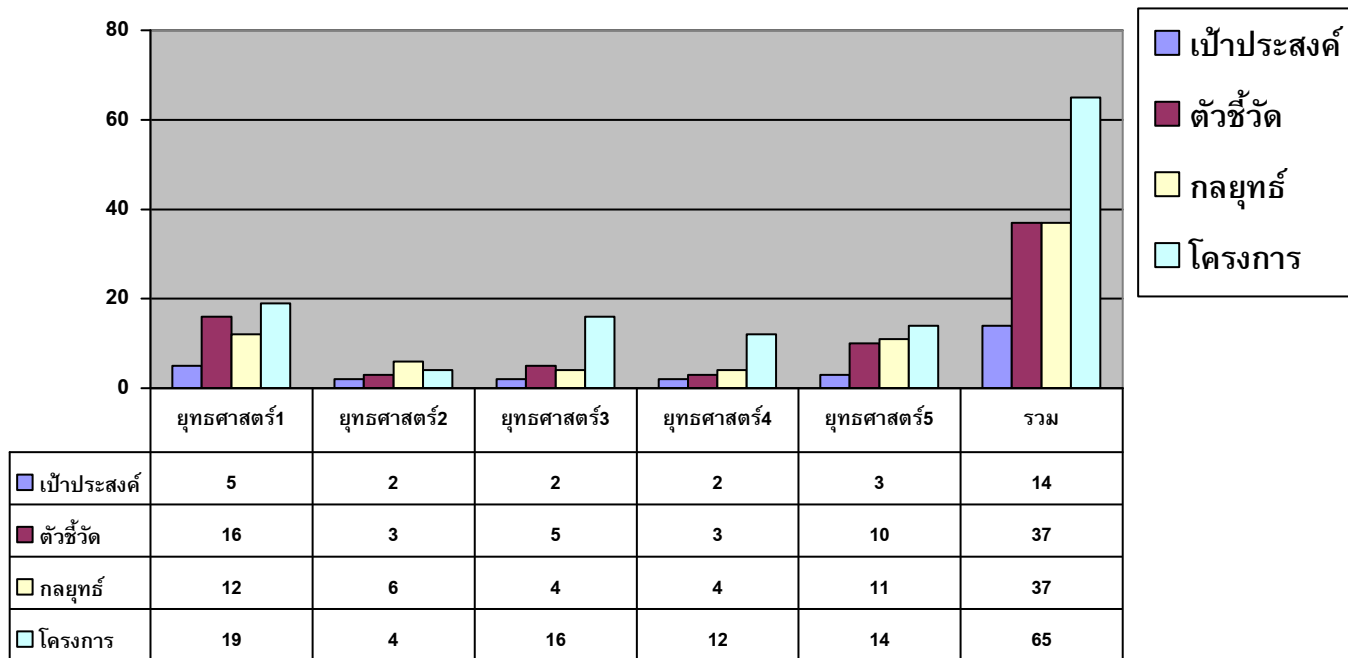
ยุทธศาสตร์ที่ ๑ มี ๕ เป้าประสงค์ ๑๒ กลยุทธ์ ๑๖ ตัวชี้วัด ๑๙ โครงการ
 ยุทธศาสตร์ที่ ๒ มี ๒ เป้าประสงค์ ๖ กลยุทธ์ ๓ ตัวชี้วัด ๔ โครงการ
 ยุทธศาสตร์ที่ ๓ มี ๒ เป้าประสงค์ ๔ กลยุทธ์ ๕ ตัวชี้วัด ๑๖ โครงการ
 ยุทธศาสตร์ที่ ๔ มี ๒ เป้าประสงค์ ๔ กลยุทธ์ ๓ ตัวชี้วัด ๑๒ โครงการ
 ยุทธศาสตร์ที่ ๕ มี ๓ เป้าประสงค์ ๑๑ กลยุทธ์ ๑๐ ตัวชี้วัด ๑๔ โครงการ

๑.๑ รายละเอียดแผนพัฒนา (Detailed development plans)

แผนดำเนินการตามแผนการพัฒนาวิทยาลัยสงฆ์นครน่าน ประจำปีงบประมาณ พ.ศ.๒๕๖๐-๒๕๖๔ จำแนกตามยุทธศาสตร์ วัตถุประสงค์เชิงกลยุทธ์ ตัวชี้วัดความสำเร็จ โครงการเชิงกลยุทธ์ และผู้รับผิดชอบ ดังนี้



แผนภูมิสรุปแผนพัฒนาฯ ระยะที่ ๑๒



แผนพัฒนาวิทยาลัยสงฆ์นครน่าน มหาวิทยาลัยมหาจุฬาลงกรณราชวิทยาลัย ระยะที่ ๑๒ ฉบับปรับปรุง ๒๕๖๓

เป้าประสงค์/ตัวชี้วัด เป้าประสงค์	หน่วยนับ	ค่าเป้าหมาย					กลยุทธ์	โครงการ/กิจกรรม/ตัวชี้วัดโครงการ	ค่าเป้าหมายตัวชี้วัดโครงการ					แหล่งเงิน		ประมาณ การค่าใช้จ่าย (บาท)					ผู้รับผิดชอบ		
		๒๕๖๐	๒๕๖๑	๒๕๖๒	๒๕๖๓	๒๕๖๔			๖๐	๖๑	๖๒	๖๓	๖๔	แผ่นดิน	รายได้	๖๐	๖๑	๖๒	๖๓	๖๔			
ยุทธศาสตร์ที่ ๑ สร้างบัณฑิตไปสู่ผู้นำการเปลี่ยนแปลงที่มีคุณค่า																							
เป้าประสงค์ที่ ๑.๑ บัณฑิตมีคุณลักษณะตาม นวลักษณ์ และกรอบมาตรฐานคุณวุฒิแห่งชาติ (TQF)																							
๑.ระดับคะแนนความพึงพอใจของผู้ใช้บัณฑิตต่อคุณภาพบัณฑิต ตามนวลักษณ์ และกรอบมาตรฐานคุณวุฒิระดับอุดมศึกษาแห่งชาติ(TQF)	ระดับคะแนน	๔	๔	๔	๔	๔	๑.ส่งเสริมบัณฑิตให้มีคุณลักษณะตามนวลักษณ์ และตามกรอบมาตรฐานคุณวุฒิแห่งชาติ (TQF)	โครงการส่งเสริมและพัฒนาศักยภาพนิสิต	๘๐%	๘๕%	๘๗%	๘๙%	๙๕%	๘๐,๐๐๐		๑๐๐,๐๐๐	๑๐๐,๐๐๐	๘๐,๐๐๐	๑๐๐,๐๐๐	๑๐๐,๐๐๐	กิจการนิสิต		
๒.นิสิตได้รับการยกย่อง หรือเกียรติคุณจากการเปลี่ยนแปลงไปสู่ผู้นำที่มีคุณค่า	จำนวน	๑	๑	๑	๑	๑	๑.ส่งเสริมบัณฑิตให้มีคุณลักษณะตามนวลักษณ์ และตามกรอบมาตรฐานคุณวุฒิแห่งชาติ (TQF)	โครงการปฏิบัติวิปัสสนากัมมัฏฐาน นิสิต เฉลิมพระเกียรติฯ	๘๕%	๘๗%	๙๐%	๙๒%	๙๗%	๗๖,๗๖๐		๘๙,๑๐๐	๘๙,๑๐๐	๗๖,๐๐๐	๘๙,๑๐๐	๘๙,๑๐๐	กิจการนิสิต		
								โครงการอบรมพิธีกรรมแก่นานา	๘๐%	๘๕%	๘๗%	๘๙%	๙๕%	๑๐๐,๐๐๐		๖๐,๐๐๐	๖๐,๐๐๐	๖๐,๐๐๐	๖๐,๐๐๐	๖๐,๐๐๐	๖๐,๐๐๐	กิจการนิสิต	
								โครงการพัฒนานิสิตในศตวรรษที่ ๒๑ และนโยบาย ๔.๐	๘๕%	๘๗%	๘๘%	๘๙%	๙๕%	๑๐๐,๐๐๐			๑๐๐,๐๐๐	๘๐,๐๐๐	๑๐๐,๐๐๐	๑๐๐,๐๐๐	๑๐๐,๐๐๐	๑๐๐,๐๐๐	สาขา รปศ.
								โครงการปฐมนิเทศนิสิต	๘๐%	๘๕%	๘๗%	๘๘%	๙๕%	๘๐,๐๐๐			๕๐,๐๐๐	๕,๐๐๐	๕๐,๐๐๐	๕๐,๐๐๐	๕๐,๐๐๐	กิจการนิสิต	
								โครงการส่งเสริมสนับสนุนกีฬาสัมพันธ์บุคลากรและนิสิต	๘๕%	๘๗%	๘๙%	๙๐%	๙๕%	๘๐,๐๐๐		๘๐,๐๐๐	๘๐,๐๐๐	๘๐,๐๐๐	๘๐,๐๐๐	๘๐,๐๐๐	๘๐,๐๐๐	กิจการนิสิต	
								โครงการแนะแนวการศึกษาต่อระดับปริญญาตรี	๘๐%	๘๕%	๘๗%	๘๙%	๙๕%	๘๐,๐๐๐		๑๐๐,๐๐๐	๑๐๐,๐๐๐	๘๐,๐๐๐	๑๐๐,๐๐๐	๑๐๐,๐๐๐	๑๐๐,๐๐๐	๑๐๐,๐๐๐	สาขา รศ.
๓.จำนวนของหลักสูตรที่ดำเนินโครงการพัฒนานิสิตให้มีคุณลักษณะตามนวลักษณ์และกรอบมาตรฐานคุณวุฒิแห่งชาติ (TQF)	จำนวน			๔	๔	๔	๒.ส่งเสริมและสนับสนุนการจัดการเรียนการสอนแบบบูรณาการโดยเน้นผู้เรียนเป็นสำคัญ	โครงการส่งเสริมกระบวนการเรียนการสอนมุ่งพัฒนาทักษะการเรียนรู้	๘๐%	๘๕%	๘๗%	๘๙%	๙๕%	๘๐,๐๐๐		๑๐๐,๐๐๐	๑๐๐,๐๐๐	๑๐๐,๐๐๐	๑๐๐,๐๐๐	๑๐๐,๐๐๐	สาขาการสอน		
๔.จำนวนโครงการ/กิจกรรมที่นิสิตดำเนินการไปสู่การเปลี่ยนแปลงที่มีคุณค่า	จำนวน			๒	๒	๒		โครงการแลกเปลี่ยนเรียนรู้ศักยภาพนิสิตระหว่างสถาบัน	๘๐%	๘๕%	๘๗%	๘๙%	๙๕%	๙๐,๐๐๐		๑๕๐,๐๐๐	๑๕๐,๐๐๐	๑๐๐,๐๐๐	๑๕๐,๐๐๐	๑๕๐,๐๐๐	สาขา รปศ.		
								โครงการสนับสนุนกิจกรรมอาเซียน	๘๕%	๘๗%	๘๙%	๙๐%	๙๕%	๘๐,๐๐๐			๕๐,๐๐๐	๕๐,๐๐๐	๕๐,๐๐๐	๕๐,๐๐๐	ศูนย์อาเซียน		
๕.ร้อยละของการมีงานทำหรือการส่งงานคณะสงฆ์	ร้อยละ			๘๕	๙๐	๙๕	๓.ส่งเสริมและสนับสนุนให้นิสิตมีส่วนร่วมในการจัดกิจกรรมกับเครือข่ายการศึกษา	โครงการแลกเปลี่ยนเรียนรู้ศักยภาพนิสิตระหว่างสถาบัน															
								โครงการแสดงความยินดีแก่นิสิตพุทธศาสตร์บัณฑิต รุ่นที่ ๖๕				๘๐%	๘๕%	๑๐๐,๐๐๐				๑๐๐,๐๐๐	๑๐๐,๐๐๐	๑๐๐,๐๐๐	๑๐๐,๐๐๐	กิจการนิสิต	
เป้าประสงค์ที่ ๑.๒ อาจารย์มีความรู้ความเชี่ยวชาญในศาสตร์สาขาที่จัดการเรียนการสอน																							
๖.ร้อยละของอาจารย์ที่มีตำแหน่งทางวิชาการ	ร้อยละ	๑๐	๑๕	๒๐	๒๕	๓๐	๔.ส่งเสริม และสนับสนุนการเข้าสู่ตำแหน่งทางวิชาการของอาจารย์ตามเกณฑ์ที่กำหนด	โครงการพัฒนาศักยภาพบุคลากรเพิ่มทักษะทางการปฏิบัติงาน	๘๕%	๘๗%	๘๙%	๙๐%	๙๕%	๘๐,๐๐๐					๘๐,๐๐๐	๘๐,๐๐๐	สนง.วิชาการ		

								โครงการให้ความรู้ด้านการประกัน คุณภาพการศึกษาแก่บุคลากรและ นิสิต				๘๐%	๘๕%	๑๐,๐๐๐					๑๐,๐๐๐	๑๐,๐๐๐	สนง.วิชาการ
--	--	--	--	--	--	--	--	--	--	--	--	-----	-----	--------	--	--	--	--	--------	--------	-------------

แผนพัฒนาวิทยาลัยสงฆ์นครน่าน มหาวิทยาลัยมหาจุฬาลงกรณราชวิทยาลัย ระยะที่ ๑๒ (พ.ศ.๒๕๖๐-๒๕๖๔) ฉบับปรับปรุง ๒๕๖๓

เป้าประสงค์/ตัวชี้วัด เป้าประสงค์	หน่วยนับ	ค่าเป้าหมาย					กลยุทธ์	โครงการ/กิจกรรม	ค่าเป้าหมายตัวชี้วัดโครงการ					แหล่งเงิน		ประมาณ การค่าใช้จ่าย (บาท)					ผู้รับผิดชอบ				
		๒๕๖๐	๒๕๖๑	๒๕๖๒	๒๕๖๓	๒๕๖๔			๖๐	๖๑	๖๒	๖๓	๖๔	แผ่นดิน	รายได้	๖๐	๖๑	๖๒	๖๓	๖๔					
ยุทธศาสตร์ที่ ๓ สร้างความเป็นเลิศด้านการบริการวิชาการด้านพระพุทธศาสนา บูรณาการกับศาสตร์สมัยใหม่																									
เป้าประสงค์ที่ ๓.๑ ผลงานบริการวิชาการด้านพระพุทธศาสนาเป็นที่ยอมรับในระดับชาติ หรือภูมิภาค																									
๒๐.ร้อยละของโครงการบริการวิชาการที่มีส่วนในการส่งเสริม พัฒนา และสร้างความเข้มแข็งของประเทศ	ร้อยละ	๓๐	๔๐	๕๐	๖๐	๗๐	๑๙.ส่งเสริม และสนับสนุนการบริการวิชาการ แก่สังคมที่ตอบสนองความต้องการของชุมชน	โครงการสัมมนาวิชาการประจำปี	๘๐%	๘๒%	๘๔%	๘๖%	๘๐%	๗๐,๐๐๐	๒๐๐,๐๐๐	๒๐๐,๐๐๐	๒๐๐,๐๐๐	๒๐๐,๐๐๐	๒๐๐,๐๐๐	๒๐๐,๐๐๐	สงนง.วิชาการ				
								โครงการความร่วมมือทางการศึกษา ศาสนา และวัฒนธรรม	๘๐%	๘๕%	๘๗%	๘๙%	๙๕%	๙๐,๐๐๐		๒๐๐,๐๐๐	๒๐๐,๐๐๐	๒๐๐,๐๐๐	๒๐๐,๐๐๐	๒๐๐,๐๐๐	๒๐๐,๐๐๐	๒๐๐,๐๐๐	สงนง.วิชาการ		
								โครงการอบรมคุณธรรมจริยธรรมในถิ่นทุรกันดาร จังหวัดน่าน	๘๕%	๘๕%	๘๗%	๘๗%	๙๐%	๑๐๐,๐๐๐		๒๐๐,๐๐๐	๒๐๐,๐๐๐	๒๐๐,๐๐๐	๒๐๐,๐๐๐	๒๐๐,๐๐๐	๒๐๐,๐๐๐	๒๐๐,๐๐๐	ศูนย์วิชาการ		
								โครงการขับเคลื่อนหมู่บ้าน วัด โรงเรียน รักษาดี ๕	๘๐%	๘๐%	๘๕%	๘๕%	๙๐%	๘๐,๐๐๐		๑๐๐,๐๐๐	๑๐๐,๐๐๐	๑๐๐,๐๐๐	๑๐๐,๐๐๐	๑๐๐,๐๐๐	๑๐๐,๐๐๐	๑๐๐,๐๐๐	๑๐๐,๐๐๐	สาขา พุทธ	
								โครงการพระสอนศีลธรรมในโรงเรียน	๘๐%	๘๕%	๘๗%	๘๙%	๙๕%	๑๐๐,๐๐๐						๑๐๐,๐๐๐	๑๐๐,๐๐๐	๑๐๐,๐๐๐	๑๐๐,๐๐๐	๑๐๐,๐๐๐	พระสอนศีลธรรม
								โครงการบริการวิชาการแก่ส่วนราชการ รัฐวิสาหกิจ และภาคเอกชน					๘๐%	๘๕%	๑๐๐,๐๐๐									๑๐๐,๐๐๐	๑๐๐,๐๐๐
๒๑.จำนวนหน่วยงาน องค์กร หรือชุมชนที่ได้รับบริการวิชาการพระพุทธศาสนาจากมหาวิทยาลัย	จำนวน	๓	๔	๕	๖	๗	๒๑.สร้างเครือข่ายความร่วมมือการบริการวิชาการแก่สังคม	โครงการสอนธรรมศึกษาในถิ่นท สถาน และสถานศึกษา	๘๕%	๘๗%	๙๐%	๘๒%	๙๕%	๑๐๐,๐๐๐		๑๐๐,๐๐๐	๑๐๐,๐๐๐	๑๐๐,๐๐๐	๑๐๐,๐๐๐	๑๐๐,๐๐๐	๑๐๐,๐๐๐	สาขา พุทธ			
								โครงการส่งเสริม และสนับสนุนโครงการพระราชดำริ กลุ่มโรงเรียนพระปริยัติธรรม จ.น่าน	๘๐%	๘๕%	๘๗%	๘๙%	๙๕%	๑๐๐,๐๐๐		๗๐,๐๐๐	๗๐,๐๐๐	๕๕๐,๐๐๐	๗๐,๐๐๐	๗๐,๐๐๐	๗๐,๐๐๐	๗๐,๐๐๐	๗๐,๐๐๐	สาขา พุทธ	
								โครงการอบรมให้ความรู้ด้านสุขภาพสามเณรนักเรียนกลุ่ม จ.น่าน ในพระราชดำริฯ				๘๐%	๘๕%	๑๐๐,๐๐๐									๑๐๐,๐๐๐	๑๐๐,๐๐๐	สาขาพุทธ
								โครงการพัฒนาทักษะช่าง ๑๐ หมู่สามเณรนักเรียน กลุ่มจังหวัดน่านในพระราชดำริฯ				๘๐%	๘๕%	๘๐,๐๐๐									๘๐,๐๐๐	๘๐,๐๐๐	สาขาการสอน
								โครงการพัฒนาครูด้านทักษะการจัดการเรียนการสอน กลุ่มโรงเรียนพระปริยัติธรรม จ.น่าน ในพระราชดำริฯ				๘๐%	๘๕%	๑๐๐,๐๐๐									๑๐๐,๐๐๐	๑๐๐,๐๐๐	สาขาพุทธ
๒๒.ร้อยละโครงการบริการวิชาการที่บูรณาการกับกระบวนการเรียนการสอนในรายวิชา	ร้อยละ	๓๐	๓๐	๓๐	๓๐	๓๐	๒๒.ส่งเสริมและสนับสนุนการบูรณาการงานบริการวิชาการกับกระบวนการเรียนการสอน หรือการวิจัย	กิจกรรมบูรณาการงานบริการวิชาการกับกระบวนการเรียนการสอนและการวิจัย	๘๐%	๘๕%	๘๗%	๘๙%	๙๕%	๒๐,๐๐๐				๒๐๐๐๐	๒๐๐๐๐	๒๐๐๐๐	สงนง.วิชาการ				
								โครงการพัฒนาทักษะด้านพิธีกรรมและภูมิปัญญาท้องถิ่น	๘๐%	๘๕%	๘๗%	๘๙%	๙๕%	๙๐,๐๐๐			๑๐๐,๐๐๐	๘๐,๐๐๐	๑๐๐,๐๐๐	๑๐๐,๐๐๐	๑๐๐,๐๐๐	๑๐๐,๐๐๐	สาขา รัฐ		
								โครงการนิติตอาสาพัฒนาชุมชน	๘๕%	๙๐%	๙๒%	๙๕%	๙๗%	๑๐๐,๐๐๐					๑๐๐,๐๐๐	๘๐,๐๐๐	๑๐๐,๐๐๐	๑๐๐,๐๐๐	๑๐๐,๐๐๐	๑๐๐,๐๐๐	สาขา รัฐ

เป้าประสงค์ที่ ๓.๒ ผลงานบริการวิชาการที่บูรณาการกับการเรียนการสอน

๒๓. ร้อยละของผลงาน บริการวิชาการที่บูรณาการ กับการเรียนการสอน หรือ การบริการวิชาการ หรือ การทำนุบำรุงศิลปวัฒนธรรม	ร้อยละ			๓๐	๔๐	๕๐	๒๒. ส่งเสริมและสนับสนุน การบูรณาการงานบริการ วิชาการแก่สังคมกับ กระบวนการเรียนการสอนใน รายวิชา การวิจัย หรือ ทุนบำรุงศิลปวัฒนธรรม	โครงการมหาจุฬาลงกรณศึกษา วิทยาลัยสงฆ์ ชุมชนและสังคม	๘๐%	๘๕%	๘๗%	๘๙%	๙๕%	๑๐๐,๐๐๐		๑๐๐,๐๐๐	๑๐๐,๐๐๐	๑๐๐,๐๐๐	๑๐๐,๐๐๐	๑๐๐,๐๐๐	สาขา รมศ.
๒๔. ร้อยละโครงการบริการ วิชาการที่บูรณาการกับการ วิจัย หรือการทุนบำรุง ศิลปวัฒนธรรม	ร้อยละ	๒๐	๒๐	๒๐	๓๐	๓๐		โครงการส่งเสริมการท่องเที่ยวเชิง พุทธจังหวัดน่าน	๘๐%	๘๕%	๘๗%	๘๙%	๙๕%	๘๐,๐๐๐		๑๐๐,๐๐๐	๘๐,๐๐๐	๑๐๐,๐๐๐	๑๐๐,๐๐๐	๑๐๐,๐๐๐	สาขา พุทธ

แผนพัฒนาวิทยาลัยสงฆ์นครน่าน มหาวิทยาลัยมหาจุฬาลงกรณราชวิทยาลัย ระยะที่ ๑๒ (พ.ศ.๒๕๖๐-๒๕๖๔) ฉบับปรับปรุง พ.ศ.๒๕๖๓

เป้าประสงค์/ตัวชี้วัด เป้าประสงค์	หน่วยนับ	ค่าเป้าหมาย					กลยุทธ์	โครงการ/กิจกรรม	ค่าเป้าหมายตัวชี้วัดโครงการ					แหล่งเงิน		ประมาณ การค่าใช้จ่าย (บาท)					ผู้รับผิดชอบ
		๒๕๖๐	๒๕๖๑	๒๕๖๒	๒๕๖๓	๒๕๖๔			๖๐	๖๑	๖๒	๖๓	๖๔	แผ่นดิน	รายได้	๖๐	๖๑	๖๒	๖๓	๖๔	
ยุทธศาสตร์ที่ ๕ พัฒนาการบริหารจัดการวิทยาลัย เชียงพุทธบูรณาการ																					
เป้าประสงค์ที่ ๕.๑ ระบบการบริหารองค์กรตามหลักธรรมาภิบาล																					
๒๘.ร้อยละของตัวชี้วัด แผนพัฒนาวิทยาลัย	ร้อยละ			๘๐	๘๕	๙๐	๒๗.พัฒนาระบบและกลไก การบริหารติดตามผลการ ดำเนินงานตามแผนพัฒนา	โครงการจัดทำแผนพัฒนา/ งบประมาณ/แผนปฏิบัติการประจำปี	๘๕%	๘๖%	๘๗%	๘๘%	๘๕%	๑๐๐,๐๐๐		๑๐๐,๐๐๐	๑๐๐,๐๐๐	๑๐๐,๐๐๐	๑๐๐,๐๐๐	๑๐๐,๐๐๐	สนง.วส.
								กิจกรรมติดตามประเมินผลโครงการ ตามยุทธศาสตร์ของมหาวิทยาลัย	๘๐%	๘๕%	๘๗%	๘๘%	๘๕%								สนง.วส.
๒๙.ระดับความสำเร็จ การจัดการด้านงบประมาณ	ระดับ			๘๐	๘๕	๙๐	๒๘.ส่งเสริมและพัฒนาระบบ การบริหารจัดการด้าน งบประมาณ	โครงการพัฒนาประสิทธิภาพการ ปฏิบัติงานด้านการเงิน บัญชี พัสดุ ทะเบียนและวัดผล	๘๐%	๘๕%	๘๗%	๘๘%	๘๕%	๘๐,๐๐๐		๑๐๐,๐๐๐	๑๐๐,๐๐๐	๑๐๐,๐๐๐	๑๐๐,๐๐๐	๑๐๐,๐๐๐	สนง.วส.
								โครงการที่ศึกษาดูงานการ ปฏิบัติงานระบบปฏิบัติการทางการ บริหาร				๘๐%	๘๕%	๘๐,๐๐๐					๘๐,๐๐๐	๘๐,๐๐๐	สนง.วส.
๓๐.ระดับความสำเร็จ แผนบุคลากร	ระดับ			๘๐	๘๕	๙๐	๒๙.ส่งเสริม และพัฒนา บุคลากรตามแผนพัฒนา บุคลากร	โครงการพัฒนาศักยภาพการพัฒนา งานด้วยงานวิจัย R๒R	๘๕%	๘๖%	๘๗%	๘๘%	๘๕%	๘๐,๐๐๐		๒๐๐,๐๐๐	๒๐๐,๐๐๐	๒๐๐,๐๐๐	๒๐๐,๐๐๐	๒๐๐,๐๐๐	สนง.วส.
								โครงการวางพวงมาลาพระบรมรูป สมเด็จพระปิยะมหาราช				๙๐%	๘๕%					๓๐,๐๐๐	๓๐,๐๐๐	กิจการทั่วไป	
							๓๐.ส่งเสริมและพัฒนาระบบ และกลไกการบริหารจัดการ องค์กรให้เป็นไปตามหลักธรร มาภิบาล	กิจกรรมพัฒนาบริหารจัดการตาม หลักธรรมาภิบาล	๘๐%	๘๕%	๘๗%	๘๘%	๘๕%	๒๐,๐๐๐				๒๐,๐๐๐	๒๐,๐๐๐	๒๐,๐๐๐	สนง.วส.
๓๑.ผลคะแนนประเมินของ การประกันคุณภาพการศึกษา	ระดับ คะแนน			+๒๐	+๒๐	+๒๐	๓๑.ส่งเสริมและสนับสนุน ระบบประกันคุณภาพ การศึกษา	โครงการส่งเสริมและพัฒนาระบบ ประกันคุณภาพการศึกษา	๘๐%	๘๕%	๘๗%	๘๘%	๘๕%	๘๐,๐๐๐	๑๐๐,๐๐๐	๑๐๐,๐๐๐	๑๐๐,๐๐๐	๒๐๐,๐๐๐	๑๐๐,๐๐๐	๑๐๐,๐๐๐	สนง.วส.
๓๒.ระดับความสำเร็จ แผนบริหารความเสี่ยง	ระดับ			๘๐	๘๕	๙๐	๓๒.ส่งเสริมและพัฒนาระบบ การบริหารจัดการด้านความ เสี่ยง	โครงการทบทวนและจัดการบริหาร ความเสี่ยง	๘๐%	๘๕%	๘๗%	๘๘%	๘๕%		๕๐,๐๐๐			๕๐,๐๐๐	๕๐,๐๐๐	๕๐,๐๐๐	สนง.วส.
๓๓.ระดับผลความสำเร็จของ การพัฒนาระบบเทคโนโลยี สารสนเทศ	ระดับ			๘๐	๘๕	๙๐	๓๓.ส่งเสริมและพัฒนาระบบ เทคโนโลยีสารสนเทศเพื่อการ บริหารจัดการองค์กรให้มี ประสิทธิภาพ	โครงการพัฒนาห้องสมุดและ เทคโนโลยีสารสนเทศ	๘๕%	๘๕%	๘๗%	๘๗%	๙๐%	๘๐,๐๐๐		๑๒๐,๐๐๐	๑๒๐,๐๐๐	๑๐๐,๐๐๐	๑๒๐,๐๐๐	๑๒๐,๐๐๐	สนง.วส.

ข้อมูลระดับของตัวชี้วัดที่มีหน่วยเป็นระดับ

ประเด็นยุทธศาสตร์ที่ ๑ สร้างบัณฑิตไปสู่ผู้นำการเปลี่ยนแปลงที่มีคุณค่า

เป้าประสงค์ที่ ๑.๑ บัณฑิตมีคุณลักษณะตามนวัตกรรม และกรอบมาตรฐานคุณวุฒิแห่งชาติ (TQF)

ตัวชี้วัด ๑.๑.๑ ระดับคะแนนความพึงพอใจของผู้ใช้บัณฑิตต่อคุณภาพบัณฑิต

หน่วยนับ : คะแนน

- ผู้ใช้บัณฑิต ให้หมายรวมถึง นายจ้าง ผู้ประกอบการ และผู้ที่บัณฑิตทำงานเกี่ยวข้องด้วย

- ระดับความพึงพอใจ หมายถึง ค่าเฉลี่ยของความพึงพอใจ (เทียบจากค่า ๕ ระดับ) ของนายจ้าง ผู้ประกอบการ และผู้ที่บัณฑิตทำงานเกี่ยวข้องด้วย จากการประเมินคุณภาพของบัณฑิตตามกรอบมาตรฐานคุณวุฒิระดับอุดมศึกษาแห่งชาติ (TQF : HEd.) คือคุณลักษณะของบัณฑิตระดับปริญญาตรี ปริญญาโท และปริญญาเอก ที่พึงประสงค์ ครบถ้วนอย่างน้อย ๕ ด้าน คือ ๑. ด้านคุณธรรมและจริยธรรม ๒. ด้านความรู้ ๓. ด้านทักษะทางปัญญา ๔. ด้านทักษะความสัมพันธ์ระหว่างบุคคล และความรับผิดชอบ ๕. ด้านทักษะการวิเคราะห์เชิงตัวเลข การสื่อสาร และการใช้เทคโนโลยีสารสนเทศ วิธีคำนวณ รวมทั้งการประเมินคุณภาพบัณฑิตที่พึงประสงค์ตามนวัตกรรม ทั้ง ๙ ประการ คือ

- | | |
|---|--------------------------------------|
| ๑. มีปฏิปทาน่าเลื่อมใส | ๒. รู้เท่าทันความเปลี่ยนแปลงของสังคม |
| ๓. มีศรัทธาอุทิศตนเพื่อพระพุทธศาสนา | ๔. มีความสามารถและทักษะด้านภาษา |
| ๕. ใฝ่รู้ใฝ่คิด | ๖. รู้จักเสียสละเพื่อส่วนรวม |
| ๗. มีโลกทัศน์กว้างไกล | ๘. เป็นผู้นำด้านจิตใจและปัญญา |
| ๙. มีศักยภาพพร้อมที่จะใช้และพัฒนานวัตกรรมเชิงพุทธ | |

เกณฑ์การให้คะแนน :

ใช้คะแนนจากผลการประเมินคุณภาพบัณฑิต และนวัตกรรม คะแนนเต็ม ๕

เป้าประสงค์ที่ ๑.๓ ทรัพยากรการเรียนรู้ทางการศึกษาที่เพียงพอและเหมาะสมต่อการเรียนรู้

ตัวชี้วัด ๑.๓.๑ ระดับคะแนนความพึงพอใจของนิสิต คณาจารย์ ที่มีต่อทรัพยากรทางการเรียนรู้

หน่วยนับ : คะแนน

คำอธิบาย

- ทรัพยากรทางการเรียนรู้ ให้หมายรวมถึง ทุกสิ่งทุกอย่างที่ช่วยสนับสนุนทั้งทางตรงและทางอ้อม ให้ ผู้เรียนเกิดการเรียนรู้ เช่น ข้อมูลสารสนเทศ สื่อทุกรูปแบบ บุคลากร วัสดุ อาคาร สถานที่ เป็นต้น

- ระดับความพึงพอใจ หมายถึง ระดับคะแนนความพึงพอใจของนิสิต และคณาจารย์ ที่ได้จากการประเมินทรัพยากรทางการเรียนรู้ในแต่ละช่วงปีงบประมาณ โดยการแยกพิจารณาความพึงพอใจใน ๒ ด้าน คือ (๑) ความพึงพอใจด้านปริมาณ (๒) ความพึงพอใจด้านคุณภาพ

เกณฑ์การให้คะแนน :

ใช้คะแนนที่ได้จากการประเมินความพึงพอใจของนิสิตและคณาจารย์ ที่มีต่อทรัพยากรทางการเรียนรู้ คะแนนเต็ม ๕

ประเด็นยุทธศาสตร์ที่ ๕ มีระบบการบริหารจัดการที่ทรงประสิทธิภาพ

เป้าประสงค์ที่ ๕.๑ ระบบการบริหารองค์กรตามหลักธรรมาภิบาล

ตัวชี้วัด ๕.๑.๑ ระดับความสำเร็จตามแผนพัฒนาบุคลากร

หน่วยนับ : ระดับ

เกณฑ์มาตรฐาน :

ระดับ ๑ มีการกำหนดหลักธรรมเพื่อการบริหารจัดการองค์กร

ระดับ ๒ มีการรณรงค์และดำเนินการส่งเสริมให้ผู้บริหารทุกส่วนงานรับรู้และเข้าใจหลักธรรมเพื่อการบริหารจัดการองค์กร

ระดับ ๓ มีส่วนงานระดับคณะหรือเทียบเท่านำหลักธรรมเพื่อการบริหารจัดการองค์กรที่มหาวิทยาลัยกำหนดไปสู่การปฏิบัติ ร้อยละ ๖๐

ระดับ ๔ มีส่วนงานระดับคณะหรือเทียบเท่านำหลักธรรมเพื่อการบริหารจัดการองค์กรที่มหาวิทยาลัยกำหนดไปสู่การปฏิบัติ ร้อยละ ๘๐

ระดับ ๕ มีแนวปฏิบัติที่ดีในการใช้หลักธรรมเพื่อการบริหารจัดการองค์กร เผยแพร่ต่อสาธารณชน

ตัวชี้วัด ๕.๑.๒ ระดับความสำเร็จของการบริหารตามหลักธรรมาภิบาล

หน่วยนับ : ระดับ

เกณฑ์มาตรฐาน

ระดับที่ ๑ มีการกำหนดและเผยแพร่แนวปฏิบัติของผู้บริหารตามองค์ประกอบของหลักธรรมาภิบาล

ระดับที่ ๒ ผู้บริหารมีความรู้ความเข้าใจในหลักธรรมาภิบาลตามที่กำหนดไม่น้อยกว่าระดับดี

ระดับที่ ๓ ผู้บริหารนำหลักธรรมาภิบาลตามที่กำหนดไปใช้ในการบริหารองค์กรไม่น้อยกว่าระดับดี และรายงานต่อสภามหาวิทยาลัยอย่างน้อยปีละ ๑ ครั้ง

ระดับที่ ๔ มีการนำผลการประเมินการนำหลักธรรมาภิบาล ไปปรับปรุงแนวปฏิบัติ

ระดับที่ ๕ มีแนวปฏิบัติที่ดีในการใช้หลักธรรมาภิบาลเพื่อการบริหารจัดการองค์กร เผยแพร่ต่อสาธารณชน

ตัวชี้วัด ๕.๑.๓ ระดับความสำเร็จของงานเป็นไปตามแผนพัฒนามหาวิทยาลัย ระยะที่ ๑๒

หน่วยนับ : ระดับ

คำอธิบาย :

พิจารณาจากการที่หน่วยงานมีการดำเนินงานตามแผนพัฒนามหาวิทยาลัย ระยะที่ ๑๒ โดยการมีส่วนร่วมของบุคลากรทุกระดับ

เกณฑ์มาตรฐาน

ระดับที่ ๑ ระดับผลสำเร็จของการบรรลุเป้าหมายตามตัวชี้วัด ของแผนพัฒนามหาวิทยาลัยฯ ระยะที่ ๑๒ ไม่น้อยกว่าร้อยละ ๘๐

ระดับที่ ๒ ระดับผลสำเร็จของการบรรลุเป้าหมายตามตัวชี้วัด ของแผนพัฒนามหาวิทยาลัยฯ ระยะที่ ๑๒ ไม่น้อยกว่าร้อยละ ๘๔

ระดับที่ ๓ ระดับผลสำเร็จของการบรรลุเป้าหมายตามตัวชี้วัด ของแผนพัฒนามหาวิทยาลัยฯ ระยะที่ ๑๒ ไม่น้อยกว่าร้อยละ ๘๔

ระดับที่ ๔ ระดับผลสำเร็จของการบรรลุเป้าหมายตามตัวชี้วัด ของแผนพัฒนามหาวิทยาลัยฯ ระยะที่ ๑๒ ไม่น้อยกว่าร้อยละ ๙๒

ระดับที่ ๕ ระดับผลสำเร็จของการบรรลุเป้าหมายตามตัวชี้วัด ของแผนพัฒนามหาวิทยาลัยฯ ระยะที่ ๑๒ ไม่น้อยกว่าร้อยละ ๙๕

ตัวชี้วัด ๕.๑.๔ ระดับความสำเร็จของแผนพัฒนาตามพันธกิจและแผนสนับสนุนการบริหารจัดการองค์กร
หน่วยนับ : ระดับ

คำอธิบาย

พิจารณาจากผลสำเร็จของการบรรลุเป้าหมายตามแผนพัฒนาตามพันธกิจและแผนสนับสนุนการบริหารจัดการองค์กร คือ

๑. แผนพัฒนาการผลิตบัณฑิต เช่น แผนพัฒนาหลักสูตร แผนยุทธศาสตร์ประกันคุณภาพการศึกษา แผนพัฒนานิสิต เป็นต้น
๒. แผนพัฒนางานวิจัย
๓. แผนพัฒนางานส่งเสริมพระพุทธศาสนาและบริการสังคม
๔. แผนพัฒนางานทะนุบำรุงศิลปวัฒนธรรม
๕. แผนสนับสนุนการบริหารจัดการองค์กร เช่น แผนยุทธศาสตร์ทางการเงิน แผนพัฒนาบุคลากร แผนจัดการความรู้ แผนบริหารความเสี่ยง แผนแม่บทเทคโนโลยีสารสนเทศ

เกณฑ์มาตรฐาน

ระดับ ๑ ระดับผลสำเร็จของการบรรลุเป้าหมายตามแผนพัฒนาตามพันธกิจและแผนสนับสนุนการบริหารจัดการองค์กร ไม่น้อยกว่าร้อยละ ๘๐

ระดับ ๒ ระดับผลสำเร็จของการบรรลุเป้าหมายตามแผนพัฒนาตามพันธกิจและแผนสนับสนุนการบริหารจัดการองค์กร ไม่น้อยกว่าร้อยละ ๘๔

ระดับ ๓ ระดับผลสำเร็จของการบรรลุเป้าหมายตามแผนพัฒนาตามพันธกิจและแผนสนับสนุนการบริหารจัดการองค์กร ไม่น้อยกว่าร้อยละ ๘๘

ระดับ ๔ ระดับผลสำเร็จของการบรรลุเป้าหมายตามแผนพัฒนาตามพันธกิจและแผนสนับสนุนการบริหารจัดการองค์กร ไม่น้อยกว่าร้อยละ ๙๒

ระดับ ๕ ระดับผลสำเร็จของการบรรลุเป้าหมายตามแผนพัฒนาตามพันธกิจและแผนสนับสนุนการบริหารจัดการองค์กร ไม่น้อยกว่าร้อยละ ๙๕

ตัวชี้วัด ๕.๑.๖ ระดับความพึงพอใจของบุคลากรที่มีต่อการบริหารจัดการ

เกณฑ์การประเมิน :

ใช้คะแนนจากผลการประเมินความพึงพอใจของบุคลากรที่มีต่อการบริหารจัดการ คะแนนเต็ม ๕

ตัวชี้วัด ๕.๑.๗ ระดับความสุขของบุคลากรในการปฏิบัติงานภายในองค์กร

คำอธิบาย :

พิจารณาจากผลสำรวจระดับความสุขของบุคลากรในการปฏิบัติงานภายในองค์กร โดยมีการจัดทำแบบสำรวจและดำเนินการสำรวจระดับความสุขของบุคลากรในการปฏิบัติงานภายในองค์กร วัดจากแบบสำรวจในประเด็นที่เกี่ยวข้องดังนี้

๑. สภาพการทำงาน เช่น ความพึงพอใจต่อโอกาสตัดสินใจในเรื่องเกี่ยวกับการทำงาน หรือมีความพึงพอใจในการทำงาน
๒. คุณภาพชีวิตการทำงาน คือ ความพึงพอใจกับค่าตอบแทนที่ได้รับ ชั่วโมงการทำงาน สภาพแวดล้อมการทำงาน ผลตอบแทนที่ได้รับจากการทำงาน ความก้าวหน้าในหน้าที่การงาน ความสัมพันธ์กับเพื่อนร่วมงาน

เกณฑ์มาตรฐาน :

- ระดับ ๑ บุคลากรมีความสุขในการปฏิบัติงานภายในองค์กร ร้อยละ ๑ - ๒๐
- ระดับ ๒ บุคลากรมีความสุขในการปฏิบัติงานภายในองค์กร ร้อยละ ๒๑ - ๔๐
- ระดับ ๓ บุคลากรมีความสุขในการปฏิบัติงานภายในองค์กร ร้อยละ ๔๑ - ๖๐
- ระดับ ๔ บุคลากรมีความสุขในการปฏิบัติงานภายในองค์กร ร้อยละ ๖๑ - ๘๐
- ระดับ ๕ บุคลากรมีความสุขในการปฏิบัติงานภายในองค์กร ร้อยละ ๘๑ - ๑๐๐

๔.๒ การนำแผนกลยุทธ์ไปปฏิบัติ (Strategic Implementation)

การนำกลยุทธ์ไปปฏิบัติ จะประกอบด้วยกระบวนการย่อย ๒ ส่วนได้แก่

๑. การจัดทำแผนปฏิบัติการ

แผนปฏิบัติการ จะเป็นแผนที่ถูกกำหนดขึ้น โดยระบุรายละเอียดเกี่ยวกับแผนงานและโครงการต่าง ๆ ที่มีเป้าหมายผลงานสอดคล้องกับเป้าประสงค์เชิงกลยุทธ์ที่กำหนดไว้ การกำหนดแผนปฏิบัติการจะกำหนดเป็นรายปี โดยส่วนงานที่รับผิดชอบการปฏิบัติจะต้องแสดงให้เห็นถึงความสัมพันธ์ของผลงานที่จะเกิดขึ้นอย่างน้อย ๒ ระดับ ได้แก่ ผลผลิต และผลลัพธ์ ดังนั้นรูปแบบของแผนปฏิบัติการประจำปีจึงดำเนินการโดยใช้กรอบการวางแผนแบบเหตุผลสัมพันธ์ ซึ่งเป็นการชี้ให้เห็นถึงความสัมพันธ์ของเป้าหมายเชิงกลยุทธ์ ตัวชี้วัดความสำเร็จ และทรัพยากรที่จำเป็นในการดำเนินงาน

๒. การปฏิบัติการ เป็นกระบวนการดำเนินการงานตามแผนงาน/โครงการ และกิจกรรมที่กำหนดไว้ โดยทั่วไปจะมี ๒ ส่วน คือ

๒.๑ การปฏิบัติตามแผนงาน/งาน/โครงการ ตามกลยุทธ์ขององค์กร เพื่อดำเนินการจัดทำผลผลิตหรือให้บริการแก่ผู้รับบริการ

๒.๒ การปฏิบัติตามแผนงาน/งาน/โครงการ ที่เป็นพันธกิจสนับสนุนได้แก่ การจัดการความรู้ในองค์กร หรือการพัฒนาองค์กรและการจัดการ เพื่อช่วยเสริมสร้างสมรรถนะการเรียนรู้ให้องค์กรมีความพร้อมที่จะปรับปรุงตนเอง ซึ่งจะช่วยสนับสนุนให้การปฏิบัติงานตามข้อ (๒.๑) เกิดประสิทธิภาพและเกิดประสิทธิผล

บทที่ ๕

การนำกลยุทธ์สู่การปฏิบัติและแนวทางการประเมินผลตัวชี้วัด

การติดตามและประเมินผลแผนพัฒนาวิทยาลัยสงฆ์นครน่าน ระยะที่ ๑๒ (พ.ศ.๒๕๖๐-๒๕๖๔) ถือเป็นขั้นตอนที่สำคัญ ของการบริหารเชิงยุทธศาสตร์ซึ่งหลังจากได้ผ่านกระบวนการวางแผน (Planning) การนำไปสู่การปฏิบัติ (Implementation) และการประเมินผล (Evaluation) ถือเป็นเครื่องมือที่สำคัญในการวัดความสำเร็จของผลการดำเนินงาน การประเมินผลสำเร็จของการปฏิบัติงานตามแผนในแต่ละรอบเวลาที่กำหนด ในปัจจุบันหลายองค์กรได้นำแนวคิดของ ดร.เดมมิ่ง มาใช้ในกระบวนการพัฒนาประสิทธิภาพและคุณภาพของการดำเนินงาน คือวงจร PDCA หรือเรียกว่า “วงจรเดมมิ่ง” (Deming Cycle) ซึ่งประกอบด้วย การวางแผน (Plan) การนำไปปฏิบัติ (Do) การตรวจสอบผลการปฏิบัติ (Check) และการปรับปรุงแก้ไข (Action) วงจร PDCA มีการ ตรวจสอบผลการปฏิบัติ (Check) ซึ่งเป็นขั้นตอนหนึ่งในกระบวนการวางแผนโดยเป็นขั้นตอนต่อเนื่องจากการนำไปปฏิบัติ (Do) คือการตรวจสอบผลการปฏิบัติ (Check) ซึ่งเป็นการนำผลการปฏิบัติงานจริงมาเปรียบเทียบกับเป้าหมายที่กำหนดไว้ในแผนที่วางไว้ และหากพบว่า ผลการปฏิบัติงานจริงไม่ได้ตามแผนที่กำหนดไว้ ก็จะนำไปสู่การปรับปรุงแก้ไข (Action) เพื่อให้เป็นไปตามเป้าหมายที่กำหนดไว้ในแผนที่วางไว้ วงจร PDCA นี้จะเป็นกระบวนการที่เกิดขึ้นอย่างต่อเนื่องไม่มีสิ้นสุดที่จะทำให้เกิดการปรับปรุงแก้ไขตลอดเวลา (Continuous Improvement) เพื่อหาทางให้บรรลุเป้าหมายที่กำหนดไว้ในแผน

ดังนั้น เพื่อให้ทราบผลการดำเนินงานของวิทยาลัยสงฆ์นครน่าน หรือ วัดความสำเร็จของการดำเนินงานในแต่ละพันธกิจของมหาวิทยาลัยที่ดำเนินการตามตัวชี้วัด Corporate KPI ในระดับผลผลิต (Output) ผลลัพธ์ (Outcome) แล้ว ต่อดำเนินถึงประสิทธิผล (Effectiveness) ประสิทธิภาพ (Efficiency) และผลกระทบ (Impact) ในการปฏิบัติภารกิจของวิทยาลัยสงฆ์นครน่าน

ประสิทธิผล (Effectiveness) เพื่อให้ทราบว่าผลการดำเนินงานได้ผลตามวัตถุประสงค์ เป้าหมายที่กำหนดไว้หรือไม่ เพียงใด มีเหตุผลอะไรที่ทำให้การปฏิบัติงานนั้นไม่ประสบความสำเร็จหรือความล้มเหลว

ประสิทธิภาพ (Efficiency) เป็นการพิจารณาถึงความสามารถในการผลิต/ผลงานที่ใช้ปัจจัยหรือต้นทุนการดำเนินงาน (Input) โดยเทียบกับผลผลิตหรือผลลัพธ์ (Output) ของโครงการ/แผนงาน เพื่อให้ทราบว่าผลการดำเนินงานนั้นได้ผลคุ้มค่ากับต้นทุนหรือไม่ และมีแนวทางอื่นที่ดีกว่าที่จะทำให้บรรลุเป้าหมายที่กำหนดไว้หรือไม่เพียงใด

ผลกระทบ (Impact) เพื่อให้ทราบว่าผลผลิตหรือผลลัพธ์จากการดำเนินงานตามเป้าหมายที่กำหนดไว้ นั้นมีผลกระทบต่อการพัฒนากำลังคนของประเทศ หรือการพัฒนาเศรษฐกิจและสังคมโดยภาพรวมและกลุ่มเป้าหมายต่าง ๆ อย่างไร การติดตามและประเมินผลแผนพัฒนา และรอบการประเมินผล การติดตามและประเมินผลแผนพัฒนา จะมีการติดตามและประเมินผลตั้งแต่ตัวชี้วัดความสำเร็จของระดับพันธกิจ (Corporate KPI) และการวัดความสำเร็จในรั้วโครงการดังนี้

๑. ระดับพันธกิจ หรือ Corporate KPI จะประเมินผลสำเร็จในระดับผลผลิต (Output) ผลลัพธ์ (Outcome) และผลกระทบ (Impact) ของแต่ละพันธกิจเปรียบเทียบกับเป้าหมายในแผนที่ตั้งไว้ เมื่อดำเนินการเสร็จสิ้นในแต่ละปี และจัดทำรายงานการประเมินผลการดำเนินงาน ทั้งในระดับผลผลิต (Output) ผลลัพธ์ (Outcome) และผลกระทบ (Impact) เป็นรายพันธกิจ และนำเสนอที่ประชุม ผู้บริหารและคณะกรรมการประจำวิทยาลัยสงฆ์นครน่าน และการประเมินผลจะดำเนินการทุกปี

๒. ระดับโครงการ (Initiative) หลังจากที่มีแผนพัฒนาวิทยาลัยสงฆ์นครน่าน ผ่านการอนุมัติแล้ว ให้ฝ่ายที่เกี่ยวข้องศึกษาเป้าหมาย และรายละเอียดอื่นให้เข้าใจ แล้วจัดทำแผนปฏิบัติการประจำปี ที่สอดคล้องกับกลยุทธ์ เป้าหมาย และตัวบ่งชี้เป็นประจำทุกปี หลังทราบผลการจัดสรรงบประมาณเดือนตุลาคม ของทุกปี และโครงการต่าง ๆ ในแผนพัฒนาจะเริ่มดำเนินโครงการตั้งแต่ปีงบประมาณ พ.ศ.๒๕๖๐ ไปจนกระทั่งสิ้นแผนพัฒนาระยะที่ ๑๒ ปี พ.ศ.๒๕๖๔ จะรายงานผลสัมฤทธิ์ของโครงการเชิงกลยุทธ์ที่ได้มีการถ่ายทอดไปสู่แผนปฏิบัติการประจำปีในแต่ละปี การประเมินผลนี้จะดำเนินการทุกไตรมาส

๓. ระดับแผนพัฒนาจะมีการประเมินผลแผนพัฒนา ทั้งฉบับว่าสามารถดำเนินการได้บรรลุเป้าหมายตามตัวชี้วัดในระดับพันธกิจ Corporate KPI ที่กำหนดไว้หรือไม่ ระดับผลผลิต (Output) ผลลัพธ์ (Outcome) และผลกระทบ (Impact) นอกจากประเมินผลตามตัวชี้วัดระดับพันธกิจแล้ว การนำเสนอปัญหาและอุปสรรคที่ควรนำมาปรับปรุงแก้ไขเพื่อนำไปใช้ประกอบการจัดทำแผนยุทธศาสตร์ฉบับต่อไปให้ดียิ่งขึ้นโดย วิทยาลัยสงฆ์นครน่าน จะนำเสนอผลการประเมินต่อที่ประชุมผู้บริหาร และคณะกรรมการประจำวิทยาลัยสงฆ์นครน่าน ต่อไป

ทั้งนี้การประเมินผลจะจัดทำ ๒ ครั้ง คือ ครั้งแรกจะประเมินเมื่อดำเนินการได้ครึ่งแผน คือเมื่อสิ้นปีที่ ๓ ของแผน (ปี พ.ศ.๒๕๖๒) และครั้งที่สองเมื่อสิ้นแผนพัฒนาทั้งฉบับ (ปี ๒๕๖๔) ผลงานตามแผนพัฒนาและการจัดสรรงบประมาณต้องเหมาะสมสอดคล้องกับผลงานที่สามารถขับเคลื่อนยุทธศาสตร์ของวิทยาลัยสงฆ์นครน่าน ให้เป็นไปตามที่กำหนด จากนั้น ข้อมูลดังกล่าวจะถูกรวบรวมขึ้นไปใช้วัดในระดับหน่วยงานที่ใหญ่ขึ้น สำนักงานวิทยาลัยสงฆ์ จะทำการรวบรวมข้อมูลทั้งหมดเพื่อใช้ประโยชน์ตามกระบวนการ PDCA เพื่อรายงานต่อมหาวิทยาลัย หน่วยงานต้นสังกัดอื่น ๆ และสาธารณชน และเพื่อรองรับการประกันคุณภาพการศึกษา และการประเมินในรูปแบบต่าง ๆ ต่อไป

การเชื่อมโยงจากกลยุทธ์สู่โครงการและงบประมาณจากกลยุทธ์และเป้าประสงค์เชิงกลยุทธ์ในแต่ละด้าน ได้มีการกำหนดโครงการต่าง ๆ เพื่อมารองรับไว้อย่างชัดเจน โดยได้มีการจัดทำรายละเอียดของโครงการ ผลผลิต กิจกรรม ตัวชี้วัด ผู้รับผิดชอบ และงบประมาณของโครงการไว้อย่างชัดเจน เพื่อให้สามารถตรวจสอบและติดตามการดำเนินงานของโครงการต่าง ๆ ได้อย่างมีประสิทธิภาพและประสิทธิผลมากขึ้น โดยงบประมาณในการดำเนินโครงการต่าง ๆ ของมหาวิทยาลัยนั้น จะมาทั้งจากงบประมาณแผ่นดินและงบประมาณเงินรายได้ของมหาวิทยาลัย

จากประเด็นยุทธศาสตร์ที่นำเสนอในบทที่ ๔ เพื่อให้การนำกลยุทธ์ไปสู่การปฏิบัติมีแนวทางในการดำเนินงานที่ชัดเจน จึงได้กำหนดแนวทางในการนำไปสู่การปฏิบัติ คือ

๑. กำหนดให้มีการถ่ายทอดเป้าประสงค์เชิงกลยุทธ์ ตัวชี้วัด และค่าเป้าหมายตามยุทธศาสตร์ของมหาวิทยาลัย สู่ส่วนงานต่าง ๆ โดยการจัดทำแผนปฏิบัติการประจำปีของส่วนงานขอความเห็นชอบต่อคณะกรรมการประจำวิทยาลัยสงฆ์นครน่าน และคู่มือการปฏิบัติงานรายบุคคล ขอความเห็นชอบต่อผู้บริหารตามลำดับโดยการกำหนดเป้าประสงค์เชิงกลยุทธ์ ตัวชี้วัดและค่าเป้าหมายที่สำคัญให้สอดคล้องกับยุทธศาสตร์ของมหาวิทยาลัย และเป็นกลไกเพื่อให้การดำเนินงานของส่วนงานต่าง ๆ สอดคล้องกับยุทธศาสตร์ของมหาวิทยาลัย

๒. การสื่อสารและถ่ายทอดสู่ประชาคม มหาวิทยาลัยมหาจุฬาลงกรณราชวิทยาลัย กำหนดให้มีการจัดกิจกรรมต่าง ๆ เพื่อสื่อสารและถ่ายทอดยุทธศาสตร์ของมหาวิทยาลัย ให้บุคลากรและนิสิตได้รับรู้และเข้าใจทั้งในการสื่อสารผ่านช่องทางต่าง ๆ ที่มหาวิทยาลัยจัดเตรียมไว้ เช่น การจัดประชุมชี้แจง การสื่อสารผ่านเวปไซด์ จดหมายข่าว

๓. การติดตามเพื่อให้เกิดการประเมินผล การเรียนรู้และการปรับเปลี่ยนยุทธศาสตร์ โดยการนำข้อมูลสารสนเทศที่เกี่ยวข้องกับตัวชี้วัด ค่าเป้าหมายของมหาวิทยาลัยเข้าสู่ระบบ และกลไกของการประกันคุณภาพ เพื่อให้ผู้บริหารได้มีระบบในการติดตาม ประเมินผล

การดำเนินงานตามยุทธศาสตร์ของมหาวิทยาลัยนั้น จะไม่สามารถสำเร็จได้โดยที่ผู้บริหารเพียงฝ่ายเดียว แต่ต้องอาศัยกลุ่มต่าง ๆ ในการส่งเสริม สนับสนุน เข้ามามีส่วนร่วมและมีบทบาทในการดำเนินงาน ให้ประสบความสำเร็จ เป็นไปอย่างมีประสิทธิภาพและประสิทธิผล กรบวนการในการเชื่อมโยงยุทธศาสตร์สู่การปฏิบัติ

แผนติดตามโครงการเชิงกลยุทธ์

ในการติดตามผลการดำเนินงานตามโครงการเชิงกลยุทธ์นั้น จำเป็นต้องทำข้อตกลงกับผู้บริหารที่รับผิดชอบแต่ละยุทธศาสตร์ และกระจายลงสู่ระดับบุคคลตามโครงการต่าง ๆ

ภาคผนวก

คณะทำงาน

จัดทำแผนพัฒนาวิทยาลัยสงฆ์นครน่านฯ เฉลิมพระเกียรติฯ



คำสั่งวิทยาลัยสงฆ์นครน่าน
มหาวิทยาลัยมหาจุฬาลงกรณราชวิทยาลัย
เฉลิมพระเกียรติสมเด็จพระเทพรัตนราชสุดาฯ สยามบรมราชกุมารี
ที่ ๑๘๗/๒๕๖๒

เรื่อง แต่งตั้งคณะกรรมการโครงการอบรมเชิงปฏิบัติการทบทวนแผนพัฒนาวิทยาลัยสงฆ์นครน่าน
ระยะที่ ๑๒ (๒๕๖๐-๒๕๖๑) ประจำปี ๒๕๖๓

เพื่อให้การดำเนินการจัดโครงการอบรมเชิงปฏิบัติการทบทวนแผนพัฒนาวิทยาลัยสงฆ์นครน่าน ระยะที่ ๑๒ (๒๕๖๐-๒๕๖๑) จัดทำแผนปฏิบัติการประจำปีระดับหลักสูตร และแผนปฏิบัติการประจำปี ๒๕๖๓ ในวันที่ ๒ ตุลาคม ๒๕๖๒ ดำเนินไปด้วยความเรียบร้อย มีประสิทธิภาพ บรรลุตามพันธกิจและนโยบายมหาวิทยาลัย สอดคล้องกับนโยบายของรัฐ แผนพัฒนาเศรษฐกิจและสังคมแห่งชาติ และกรอบแผนอุดมศึกษาระยะยาว (พ.ศ. ๒๕๖๐-๒๕๖๔) จึงแต่งตั้งคณะกรรมการ ดังมีรายนามต่อไปนี้

๑. คณะกรรมการที่ปรึกษา ประกอบด้วย

- | | |
|------------------------------|-----------------------------|
| ๑. พระชยานันท์หมณี, ผศ.ดร. | ผู้อำนวยการ |
| ๒. พระครูนันทชัยคุณ | ผู้อำนวยการด้านพระพุทธศาสนา |
| ๓. พระครูวิจิตรธรรมโชติ | อาจารย์ประจำ |
| ๔. ว่าที่ ร.ต.สมเดช อภิษยกุล | ที่ปรึกษาผู้อำนวยการ |

มีหน้าที่ ให้คำปรึกษา แนะนำ การจัดทำแผนฯ วิทยาลัยสงฆ์นครน่าน ให้เป็นไปด้วยความเรียบร้อย

๒. คณะกรรมการดำเนินงานจัดทำแผนปฏิบัติการประจำปีระดับหลักสูตร

หลักสูตรสาขาวิชาพระพุทธศาสนา ประกอบด้วย

- | | | |
|-------------------------|-------------------|---------------------|
| ๑. นางสาวฐิติพร สະສມ | รก.ประธานหลักสูตร | ประธานกรรมการ |
| ๒. ดร.ชำนาญ เกิดช่อ | อาจารย์ประจำ | กรรมการ |
| ๓. พระวีรวัฒน์ วีรวุฒโน | อาจารย์ประจำ | กรรมการ |
| ๔. นายธนวัฒน์ ศรีลา | อาจารย์ประจำ | กรรมการและเลขานุการ |

มีหน้าที่ ศึกษา วิเคราะห์ รวบรวมข้อมูล และจัดทำแผนปฏิบัติการประจำปีหลักสูตรสาขาวิชา

พระพุทธศาสนา ดำเนินการ ติดตาม และวิเคราะห์ผลการจัดโครงการตามแผน

๓. คณะกรรมการดำเนินงานจัดทำแผนปฏิบัติการประจำปีระดับหลักสูตร

หลักสูตรสาขาวิชารัฐศาสตร์ ประกอบด้วย

๑. พระครูปลัดวัชรพงษ์ วชิรปญฺโญ,ผศ.ดร	ประธานหลักสูตร	ประธานกรรมการ
๒. ผศ.ดร.วรปรัชญ์ คำพงษ์	อาจารย์ประจำ	กรรมการ
๓. พระครูวิจิตรธรรมโชติ	อาจารย์ประจำ	กรรมการ
๔. พระปลัดวัชรพงษ์ วชิรปญฺโญ	อาจารย์ประจำ	กรรมการ
๕. นายสิทธิชัย อุ่นสวน	อาจารย์ประจำ	กรรมการและเลขานุการ

มีหน้าที่ ศึกษา วิเคราะห์ รวบรวมข้อมูล และจัดทำแผนปฏิบัติการประจำปีหลักสูตรสาขาวิชารัฐศาสตร์ ดำเนินการ ติดตาม และวิเคราะห์ผลการจัดโครงการตามแผน

๔. คณะกรรมการดำเนินงานจัดทำแผนปฏิบัติการประจำปีระดับหลักสูตร

หลักสูตรสาขาวิชารัฐประศาสนศาสตร์ ประกอบด้วย

๑. พระครูสมุห์อุทัย อุทัยเมธี	ประธานหลักสูตร	ประธานกรรมการ
๒. พระมหากิตติ กิตติเมธี	อาจารย์ประจำ	กรรมการ
๓. พระมหาอนันต์ อังกรสิริ	อาจารย์ประจำ	กรรมการ
๔. ดร.ธีรทัศน์ โรจน์กิจจากุล	อาจารย์ประจำ	กรรมการ
๕. นายฉัฐพล ยรรยงค์	อาจารย์ประจำ	กรรมการและเลขานุการ

มีหน้าที่ ศึกษา วิเคราะห์ รวบรวมข้อมูล และจัดทำแผนปฏิบัติการประจำปีหลักสูตรสาขาวิชารัฐประศาสนศาสตร์ ดำเนินการ ติดตาม และวิเคราะห์ผลการจัดโครงการตามแผน

๕. คณะกรรมการดำเนินงานจัดทำแผนปฏิบัติการประจำปีระดับหลักสูตร

หลักสูตรสาขาวิชาการสอนภาษาไทย ประกอบด้วย

๑. นายสมคิด นันตะ	ประธานหลักสูตร	ประธานกรรมการ
๒. นายประทีป ยศนรินทร์	อาจารย์ประจำ	กรรมการ
๓. นายสาวสุบินรัตน์ รัตนศิลา	อาจารย์ประจำ	กรรมการ
๔. นางสาวคณนาภา รุณวุฒิ	อาจารย์ประจำ	กรรมการ
๕. นายจอมพล สมหวัง	อาจารย์ประจำ	กรรมการและเลขานุการ

มีหน้าที่ ศึกษา วิเคราะห์ รวบรวมข้อมูล และจัดทำแผนปฏิบัติการประจำปีหลักสูตรสาขาวิชาการสอนภาษาไทย ดำเนินการ ติดตาม และวิเคราะห์ผลการจัดโครงการตามแผน

๖. คณะกรรมการดำเนินงานจัดทำแผนปฏิบัติการประจำปี ฝ่ายกิจการนิสิต ประกอบด้วย

๑. พระปลัดวัชรพงษ์ วชิรปญฺโญ	รก.ผู้อำนวยการสำนักงานกิจการทั่วไป	ประธานกรรมการ
๒. นายสุรเชษฐ์ คำใจ	นักวิชาการศึกษา	กรรมการ
๓. พระรณชัย กิตติภทฺโท	นักวิชาการศึกษา	กรรมการและเลขานุการ

มีหน้าที่ ศึกษา วิเคราะห์ รวบรวมข้อมูล และจัดทำแผนปฏิบัติการประจำปีฝ่ายกิจการนิสิต ดำเนินการ ติดตาม และวิเคราะห์ผลการจัดโครงการตามแผน

๗. คณะกรรมการดำเนินงานจัดทำแผนปฏิบัติการประจำปี สำนักงานวิชาการ ประกอบด้วย

๑. ผศ.ดร.วรปรัชญ์ คำพงษ์	รองผู้อำนวยการฝ่ายวิชาการ	ประธานกรรมการ
๒. นางกัญจนพร เกิดช่อ	นักวิชาการศึกษา	กรรมการ
๓. นางขวัญดาว วิญญูชาคริต	บรรณารักษ์	กรรมการ
๔. นายศุภกริช เชื้อนเพชร	นักวิชาการคอมพิวเตอร์	กรรมการ

๕. พระปรมาภิไธย ปฐมพล	จนท.โครงการพระสอนศีลธรรม	กรรมการ
๖. น.ส.อรพินท์ อินวงศ์	นักจัดการงานทั่วไป	กรรมการ
๗. น.ส.กิตติกา ดีคำ	นักประชาสัมพันธ์	กรรมการ
๘. ดร.ชำนาญ เกิดช่อ	รท.ผอ.สำนักงานวิชาการ	กรรมการและเลขานุการ

มีหน้าที่ ศึกษา วิเคราะห์ รวบรวมข้อมูล และจัดทำแผนปฏิบัติการประจำปีสำนักงานวิชาการ ดำเนินการติดตาม และวิเคราะห์ผลการจัดโครงการตามแผน

๘. คณะกรรมการดำเนินงานจัดทำแผนปฏิบัติการประจำปี สำนักงานวิทยาลัย ประกอบด้วย

๑. ผศ.เชษฐ นิมาทพัฒน์	รองผู้อำนวยการฝ่ายบริหาร	ประธานกรรมการ
๒. นางสาวอุษา เลาดี	นักวิชาการการเงินและบัญชี	กรรมการ
๓. นางสาวปาริชาติ อุดดี	นักวิชาการการเงินและบัญชี	กรรมการ
๔. นายอนันต์ ลานเงิน	นักวิชาการพัสดุ	กรรมการ
๖. นางสาวปิยะฉัตร ดีสีใส	นักจัดการงานทั่วไป	กรรมการ
๗. นางจิรวรรณ ต้นตระกูล	นักจัดการงานทั่วไป	กรรมการ
๘. นายปรเมษฐ์ กิจการ	นักจัดการงานทั่วไป	กรรมการ
๙. นายเอื้อ เจริญสุข	นักจัดการงานทั่วไป	กรรมการ
๑๐. พระปลัดนฤตล กิตติภโท	นักวิเคราะห์นโยบายและแผน	กรรมการและเลขานุการ

มีหน้าที่ ศึกษา วิเคราะห์ รวบรวมข้อมูล และจัดทำแผนปฏิบัติการประจำปีสำนักงานวิทยาลัย ดำเนินการติดตาม และวิเคราะห์ผลการจัดโครงการตามแผน

๙. คณะกรรมการฝ่ายจัดสถานที่

๑. นายปรเมษฐ์ กิจการ	นักจัดการงานทั่วไป	ประธานกรรมการ
๒. นายเอื้อ เจริญสุข	นักการภารโรง	กรรมการ

มีหน้าที่ จัดเตรียมสถานที่ ห้องประชุมหลัก ห้องประชุมย่อย ห้องคอมพิวเตอร์ ห้องรับประทานอาหาร จุดจัดเบรกและน้ำปานะ หน้าห้องประชุม รวมทั้งเตรียมพร้อมในเรื่องสื่อ โสตทัศนอุปกรณ์ประจำห้องให้เพียงพอ และเป็นไปด้วยความเรียบร้อย

๑๐. คณะกรรมการฝ่ายลงทะเบียน และประเมินผล

๑. นางกัญจนพร เกิดช่อ	นักวิชาการศึกษา	ประธานกรรมการ
๒. นางอรพินท์ อินวงศ์	นักจัดการงานทั่วไป	กรรมการ
๓. นางจิรวรรณ ต้นตระกูล	นักจัดการงานทั่วไป	กรรมการและเลขานุการ

มีหน้าที่ รับลงทะเบียนผู้เข้าร่วมอบรม ออกแบบ แบบประเมิน พร้อมทั้งประเมินผลตลอดโครงการ

๑๑. คณะกรรมการฝ่ายปฏิคมอาหาร น้ำปานะ

๑. ผศ.ฐิติพร สะสม	ประธานหลักสูตร	ประธานกรรมการ
๒. นางขวัญดาว วิญญูชาคริต	บรรณารักษ์	กรรมการ
๓. นางสาวปิยะฉัตร ดีสีใส	นักจัดการงานทั่วไป	กรรมการและเลขานุการ

มีหน้าที่ ให้การต้อนรับวิทยากร ดูแลเรื่องเครื่องดื่มต่างๆ แก้ววิทยากร คณาจารย์ เจ้าหน้าที่ และบริการน้ำต้อนรับและอำนวยความสะดวกต่อผู้ที่เข้าร่วมโครงการ

๑๒. คณะกรรมการฝ่ายการเงิน บัญชี พัสดุ

- | | | |
|-------------------------|---------------------------|---------------|
| ๑. นางสาวปาริชาติ อุดดี | นักวิชาการการเงินและบัญชี | ประธานกรรมการ |
| ๒. นางสาวอุษา เลาดี | นักวิชาการการเงินและบัญชี | กรรมการ |
| ๓. นายอนันต์ ลานเงิน | นักวิชาการพัสดุ | กรรมการ |

มีหน้าที่ จัดเตรียมเอกสารทางการเงิน เบิก จ่าย และจัดระบบการรับจ่าย ตลอดจนโครงการให้เป็นไปด้วยความเรียบร้อย

๑๓. คณะกรรมการฝ่ายประชาสัมพันธ์ บันทึกภาพ เครื่องเสียง และสื่อ

- | | | |
|--------------------------|-----------------------|---------------------|
| ๑. นางสาวกิตติกา ดีคำ | นักประชาสัมพันธ์ | ประธานกรรมการ |
| ๒. นายศุภกริช เชื้อนเพชร | นักวิชาการคอมพิวเตอร์ | กรรมการและเลขานุการ |

มีหน้าที่ ประชาสัมพันธ์โครงการฯ ทางสื่อต่าง ๆ บันทึกภาพโครงการ

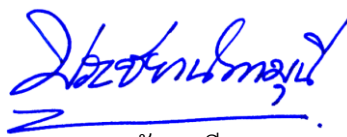
๑๔. คณะกรรมการฝ่ายเลขานุการ

- | | | |
|--------------------------|--------------------------|---------------|
| ๑. พระปลัดนฤตล กิตติภทโท | นักวิเคราะห์นโยบายและแผน | ประธานกรรมการ |
| ๒. นายธเนศวร์ ศรีลา | อาจารย์ประจำ | กรรมการ |
| ๓. นายสิทธิชัย อุ่นสวน | อาจารย์ประจำ | กรรมการ |
| ๔. นายรัชพล ยรรยงค์ | อาจารย์ประจำ | กรรมการ |
| ๕. นายจอมพล สมหวัง | อาจารย์ประจำ | กรรมการ |

มีหน้าที่ จัดทำโครงการฯ และจัดทำประกาศแต่งตั้งคณะกรรมการดำเนินงาน แบ่งกลุ่มการจัดทำแผนประสานงานกับฝ่ายต่างๆ และจัดทำเอกสารอื่นๆ ประเมินและสรุปโครงการ จัดทำป้ายโครงการ และของที่ระลึก

ทั้งนี้ ตั้งแต่บัดนี้เป็นต้นไป

สั่ง ณ วันที่ ๑ เดือน พฤศจิกายน พุทธศักราช ๒๕๖๒



(พระชยานันท์มุนี, ผศ.ดร.)

ผู้อำนวยการวิทยาลัยสงฆ์นครน่านฯ เฉลิมพระเกียรติฯ



ประมวลภาพ

โครงการจัดทำแผนพัฒนา/แผนงบประมาณ/แผนปฏิบัติการประจำปี ๒๕๖๓
ณ ห้องประชุม ๒๐๒ วิทยาลัยสงฆ์นครน่าน อาคารเรียนรวมเฉลิมพระเกียรติฯ
วันพุธ ที่ ๒ ตุลาคม ๒๕๖๒





บรรยายภาค การทบทวนแผนพัฒนาวิทยาลัยสงฆ์นครน่าน ระยะที่ ๑๒
ณ ห้องประชุมวิทยาลัยสงฆ์นครน่านฯ เฉลิมพระเกียรติฯ





บรรยากาศ การทบทวนแผนพัฒนาวิทยาลัยสงฆ์นครน่าน ระยะเวลาที่ ๑๒
ณ ห้องประชุมวิทยาลัยสงฆ์นครน่านฯ เฉลิมพระเกียรติฯ





บรรยากาศ การทบทวนแผนพัฒนาวิทยาลัยสงฆ์นครน่าน ระยะที่ ๑๒
ณ ห้องประชุมวิทยาลัยสงฆ์นครน่านฯ เฉลิมพระเกียรติฯ



จัดการศึกษาพระพุทธศาสนา บูรณาการกับศาสตร์สมัยใหม่ พัฒนาจิตใจและสังคม