



แผนปฏิบัติการประจำปี ๒๕๖๔

วิทยาลัยสงฆ์นครน่าน มหาวิทยาลัยมหาจุฬาลงกรณราชวิทยาลัย
เฉลิมพระเกียรติสมเด็จพระเทพรัตนราชสุดาฯ สยามบรมราชกุมารี

ACTION PLAN 2021



คำนำ

วิทยาลัยสงฆ์นครน่าน มหาวิทยาลัยมหาจุฬาลงกรณราชวิทยาลัย เฉลิมพระเกียรติสมเด็จพระเทพรัตนราชสุดาฯ สยามบรมราชกุมารี ได้จัดทำแผนปฏิบัติการประจำปีงบประมาณ พ.ศ.๒๕๖๔ ขึ้น เพื่อให้การบริหารจัดการภารกิจของมหาวิทยาลัยดำเนินไปได้อย่างสอดคล้องกับนโยบายการพัฒนาอุดมศึกษาของประเทศ และพัฒนาให้เป็นที่มาตามแนวทางการพัฒนามหาวิทยาลัยของคณะผู้บริหาร ที่ได้กำหนดไว้ โดยมุ่งสู่ความเป็นมหาวิทยาลัยที่ “เป็นศูนย์กลางการศึกษาพระพุทธศาสนาของนครรัฐน่าน” และให้เป็นที่มาตามปรัชญามหาวิทยาลัยที่ตั้งไว้ “จัดการศึกษาพระพุทธศาสนา บูรณาการกับศาสตร์สมัยใหม่ พัฒนาจิตใจและสังคม” อีกทั้งยังเป็นข้อมูลประกอบในการตัดสินใจในการบริหารจัดการหน่วยงานให้เป็นที่มาอย่างมีประสิทธิภาพ

สาระสำคัญของแผนปฏิบัติการประจำปีงบประมาณ พ.ศ.๒๕๖๔ จะสอดคล้องกับแผนพัฒนาวิทยาลัยสงฆ์นครน่าน มหาวิทยาลัยมหาจุฬาลงกรณราชวิทยาลัย เฉลิมพระเกียรติสมเด็จพระเทพรัตนราชสุดาฯ สยามบรมราชกุมารี ระยะที่ ๑๒ (พ.ศ.๒๕๖๐ – พ.ศ.๒๕๖๔) ซึ่งได้มีการนำตัวชี้วัดจากแผนพัฒนามหาวิทยาลัย และตัวบ่งชี้การประกันคุณภาพการศึกษาภายในสถานศึกษาระดับอุดมศึกษาของสำนักงานคณะกรรมการการอุดมศึกษา และตัวบ่งชี้การประกันคุณภาพการศึกษาวิทยาลัยสงฆ์นครน่านฯ เฉลิมพระเกียรติฯ เพื่อประเมินประสิทธิภาพและประสิทธิผลการดำเนินงานของมหาวิทยาลัย

ในการนี้ วิทยาลัยสงฆ์นครน่านฯ เฉลิมพระเกียรติฯ มีความคาดหวังว่ากาจัดทำแผนปฏิบัติการประจำปีงบประมาณ พ.ศ.๒๕๖๔ จะสร้างความเข้าใจในสาระสำคัญที่เกี่ยวกับแผนปฏิบัติการประจำปี รวมทั้งกลไกของการติดตามและประเมินผลแผนปฏิบัติการประจำปีให้กับผู้ปฏิบัติงานมากยิ่งขึ้น นอกจากนี้ยังเป็นการสร้างกรอบแนวความคิดร่วมกัน ซึ่งจะก่อให้เกิดความเข้าใจในการจัดทำแผนปฏิบัติการประจำปีมากยิ่งขึ้น และข้อมูลที่จะได้รับจากการจัดทำแผนปฏิบัติการประจำปีเล่มนี้ จะเกิดประโยชน์ต่อการบริหารงานของมหาวิทยาลัยได้เป็นอย่างดี

ฝ่ายวิเคราะห์นโยบายและแผน
วิทยาลัยสงฆ์นครน่าน

สารบัญ

	หน้า
คำนำ	ก
สารบัญ	ข
บทสรุปผู้บริหาร	ค
บทที่ ๑ บทนำ	๑
บทที่ ๒ การวิเคราะห์สถานการณ์ (SWOT Analysis)	๘
บทที่ ๓ รายละเอียดแผนปฏิบัติการประจำปีงบประมาณ ๒๕๖๔	๑๗
บทที่ ๔ เป้าหมาย ตามแผนพัฒนาวิทยาลัยสงฆ์นครน่าน ระยะที่ ๑๒	๒๗
บทที่ ๕ การนำกลยุทธ์สู่การปฏิบัติและแนวทางการประเมินผลตัวชี้วัด	๒๘
ภาคผนวก	
คำสั่ง แต่งตั้งคณะกรรมการจัดทำแผนปฏิบัติการ	๓๙
กรอบจัดสรรงบประมาณ ๒๕๖๔	๔๓

บทสรุปผู้บริหาร

ในการจัดทำแผนพัฒนาวิทยาลัยสงฆ์นครน่านฯ เฉลิมพระเกียรติฯ ช่วงแผนพัฒนาการศึกษา ระดับอุดมศึกษา ระยะที่ ๑๒ ฉบับนี้ ได้รับความเห็นชอบจากคณะกรรมการประวัตวิทยาลัยสงฆ์นครน่าน ในคราวประชุมครั้งที่ ๑/๒๕๕๔ เมื่อวันที่ ๒๙ มกราคม ๒๕๖๔

การจัดทำแผนปฏิบัติการประจำปี จะเป็นแผนที่ถูกกำหนดขึ้นโดยระบุรายละเอียดเกี่ยวกับแผนงาน และโครงการต่าง ๆ ที่มีเป้าหมาย สอดคล้องกับเป้าประสงค์และแผนกลยุทธ์ ที่กำหนดไว้โดยทั่วไปแล้วการกำหนด แผนปฏิบัติการจะเป็นรายปี โดยหน่วยปฏิบัติจะต้องกำหนดให้เห็นถึงความสำคัญของผลงานที่จะเกิดขึ้นอย่างน้อย ๒ ระดับ ได้แก่ ผลผลิต และผลลัพธ์ โดยใช้กรอบการวางแผนแบบเหตุผลสัมพันธ์ ซึ่งเป็นการชี้ให้เห็นถึงความสัมพันธ์ ของเป้าหมายเชิงกลยุทธ์ในระดับต่าง ๆ ตัวชี้วัดความสำเร็จและทรัพยากรที่จำเป็นในการดำเนินงาน

ปีงบประมาณ พ.ศ.๒๕๖๔ วิทยาลัยสงฆ์นครน่านฯ เฉลิมพระเกียรติฯ ตั้งจ่ายงบประมาณอุดหนุน โครงการจำนวน ๕๗ โครงการ เป็นเงิน ๕,๑๔๕,๔๗๐ บาท เป็นเงินอุดหนุนจากรัฐบาล จำนวน ๓,๓๐๒,๕๗๐ บาท เป็นเงินรายได้ของวิทยาลัยสงฆ์นครน่าน จำนวน ๑,๘๔๒,๕๐๐ บาท มีรายละเอียดประกอบด้วย ๕ ยุทธศาสตร์ ๑๔ เป้าประสงค์ ๓๗ กลยุทธ์ ๓๗ ตัวชี้วัด ๕๗ โครงการดังนี้

ยุทธศาสตร์ที่ ๑ มี ๕ เป้าประสงค์ ๑๒ กลยุทธ์ ๑๖ ตัวชี้วัด ๑๙ โครงการ/กิจกรรม
ยุทธศาสตร์ที่ ๒ มี ๒ เป้าประสงค์ ๖ กลยุทธ์ ๓ ตัวชี้วัด ๔ โครงการ/กิจกรรม
ยุทธศาสตร์ที่ ๓ มี ๒ เป้าประสงค์ ๔ กลยุทธ์ ๕ ตัวชี้วัด ๑๖ โครงการ/กิจกรรม
ยุทธศาสตร์ที่ ๔ มี ๒ เป้าประสงค์ ๔ กลยุทธ์ ๓ ตัวชี้วัด ๑๑ โครงการ/กิจกรรม
ยุทธศาสตร์ที่ ๕ มี ๓ เป้าประสงค์ ๑๑ กลยุทธ์ ๑๐ ตัวชี้วัด ๑๔ โครงการ/กิจกรรม

เพื่อให้ทราบผลการดำเนินงานของวิทยาลัยสงฆ์นครน่าน หรือวัดความสำเร็จของการดำเนินงานใน แต่ละพันธกิจที่ดำเนินการตามตัวชี้วัด Corporate KPI ในระดับผลผลิต (Output) ผลลัพธ์ (Outcome) แล้ว ต้อง คำนึงถึงประสิทธิผล (Effectiveness) ประสิทธิภาพ (Efficiency) และผลกระทบ (Impact) ในการปฏิบัติการกิจของ วิทยาลัยสงฆ์นครน่าน ทั้งนี้การประเมินผลจะจัดทำ ๔ ครั้ง คือ ทุก ๆ เดือนสุดท้าย ของไตรมาสนั้น ๆ และการ จัดสรรงบประมาณต้องเหมาะสมสอดคล้องกับผลงานที่สามารถขับเคลื่อนยุทธศาสตร์ของวิทยาลัยสงฆ์นครน่านฯ เฉลิมพระเกียรติให้เป็นไปตามที่กำหนด จากนั้นข้อมูลดังกล่าวจะถูกรวบรวมขึ้นไปชี้วัดในระดับหน่วยงานที่ใหญ่ขึ้น สำนักงานวิทยาลัยสงฆ์นครน่าน จะทำการรวบรวมข้อมูลทั้งหมดเพื่อใช้ประโยชน์ตามกระบวนการ PCDA เพื่อ รายงานต่อมหาวิทยาลัย หน่วยงานต้นสังกัดอื่น ๆ และสาธารณชนและเพื่อรองรับการประกันคุณภาพการศึกษา และ การประเมินในรูปแบบต่าง ๆ ต่อไป

บทที่ ๑ บทนำ

๑.๑ ประวัติความเป็นมาของวิทยาลัยสงฆ์นครน่าน

ในปีพุทธศักราช ๒๕๔๕ คณะสงฆ์จังหวัดน่าน ร่วมกับจังหวัดน่าน ได้เสนอขออนุมัติโครงการขยายห้องเรียนระดับปริญญาตรี หลักสูตรพุทธศาสตรบัณฑิต สาขาวิชาพระพุทธศาสนา มาจัดการเรียนการสอนที่จังหวัดน่าน โดยมีวัตถุประสงค์เพื่อขยายโอกาสทางการศึกษา บริการทางการศึกษา และส่งเสริมให้พระสังฆาธิการ ครูสอนพระปริยัติธรรมและพระภิกษุสามเณรทั่วไปในพื้นที่และต่างจังหวัดใกล้เคียง ได้ศึกษาวิชาการด้านพระพุทธศาสนา คณะสงฆ์จังหวัดน่าน ได้แต่งตั้งคณะทำงานโดยมอบหมายให้ พระปลัดศิระ จรณธมโม (ปัจจุบันคือ พระครูวิสิฐนันทวุฒิ,ดร. เจ้าคณะอำเภอภูเพียง เจ้าอาวาสวัดพระธาตุแช่แห้ง)เลขาธิการเจ้าคณะจังหวัดน่าน เป็นหัวหน้าคณะทำงานดำเนินการจัดทำเอกสารโครงการและประสานงานขออนุมัติโครงการฯ ต่อสภามหาวิทยาลัย

วันที่ ๑๔ มีนาคม พ.ศ.๒๕๔๕ สภาวิชาการมหาวิทยาลัยมหาจุฬาลงกรณราชวิทยาลัย ในคราวประชุมครั้งที่ ๒/๒๕๔๕ มีมติเห็นชอบและให้เสนอสภามหาวิทยาลัยเพื่อพิจารณาอนุมัติ และสภามหาวิทยาลัยมหาจุฬาลงกรณราชวิทยาลัย ในคราวประชุมครั้งที่ ๓/๒๕๔๕ เมื่อวันที่ ๒๗ มีนาคม พ.ศ.๒๕๔๕ ที่ประชุมมีมติอนุมัติโครงการขยายห้องเรียนระดับปริญญาตรี หลักสูตรพุทธศาสตรบัณฑิต สาขาวิชาพระพุทธศาสนา มหาวิทยาลัยมหาจุฬาลงกรณราชวิทยาลัย วิทยาเขตพะเยา ไปที่วัดพระธาตุแช่แห้ง กิ่งอำเภอภูเพียง จังหวัดน่าน โดยให้ชื่อว่า “โครงการขยายห้องเรียนมหาวิทยาลัยมหาจุฬาลงกรณราชวิทยาลัย วิทยาลัยสงฆ์พะเยา วิทยาเขตพะเยา วัดพระธาตุแช่แห้ง จังหวัดน่าน” ให้เปิดการเรียนการสอนแก่พระสังฆาธิการ ครูสอนพระปริยัติธรรม พระภิกษุสามเณรทั่วไปตั้งแต่ภาคการศึกษาที่ ๑ ปีการศึกษา ๒๕๔๕ เป็นต้นไป

ปีพุทธศักราช ๒๕๕๐ ได้เสนอขออนุมัติโครงการเปิดหลักสูตรพุทธศาสตรบัณฑิต สาขาวิชารัฐศาสตร์ วิชาเอกการปกครอง (สำหรับพระภิกษุสามเณร) สภามหาวิทยาลัยมหาจุฬาลงกรณราชวิทยาลัย ในคราวประชุมครั้งที่ ๓/๒๕๕๐ เมื่อวันที่พฤหัสบดี ที่ ๒๖ เมษายน พ.ศ.๒๕๕๐ ที่ประชุมมีมติอนุมัติให้เปิดสอนหลักสูตรพุทธศาสตรบัณฑิต สาขาวิชารัฐศาสตร์ วิชาเอกการปกครอง (สำหรับพระภิกษุสามเณร) ณ ห้องเรียนวัดพระธาตุแช่แห้ง จังหวัดน่าน ตั้งแต่ปีการศึกษา ๒๕๕๐ เป็นต้นไป

ปีพุทธศักราช ๒๕๕๑ ได้เสนอขออนุมัติโครงการเปิดหลักสูตรพุทธศาสตรบัณฑิต สาขาวิชารัฐศาสตร์ วิชาเอกการปกครอง (สำหรับคฤหัสถ์) สภามหาวิทยาลัยมหาจุฬาลงกรณราชวิทยาลัย ในคราวประชุมครั้งที่ ๑/๒๕๕๑ เมื่อวันที่พฤหัสบดี ที่ ๓๑ มกราคม พ.ศ.๒๕๕๑ ที่ประชุมมีมติอนุมัติให้เปิดสอนหลักสูตรพุทธศาสตรบัณฑิต สาขาวิชารัฐศาสตร์ วิชาเอกการปกครอง (สำหรับคฤหัสถ์) ณ ห้องเรียนวัดพระธาตุแช่แห้ง จังหวัดน่าน ตั้งแต่ปีการศึกษา ๒๕๕๑ เป็นต้นไป

ปีพุทธศักราช ๒๕๕๒ ได้เสนอโครงการจัดตั้งวิทยาลัยสงฆ์นครน่าน เถลิงพระเกียรติสมเด็จพระเทพรัตนราชสุดาฯ สยามบรมราชกุมารี ต่อคณะสงฆ์จังหวัดน่าน เมื่อวันที่ ๓๐ มีนาคม พ.ศ.๒๕๕๒ ที่ประชุมคณะสงฆ์จังหวัดน่าน ระดับเจ้าอาวาส เจ้าคณะตำบล เจ้าคณะอำเภอ มีมติเห็นชอบโครงการจัดตั้งวิทยาลัยสงฆ์นครน่าน เถลิงพระเกียรติฯ

ปีพุทธศักราช ๒๕๕๒ ได้เสนอขออนุมัติโครงการเปิดหลักสูตรพุทธศาสตรบัณฑิต สาขาวิชาการสอนภาษาไทย (สำหรับบรรพชิต) สภามหาวิทยาลัยมหาจุฬาลงกรณราชวิทยาลัย ในคราวประชุมครั้งที่ ๓/๒๕๕๒ เมื่อวันที่พฤหัสบดี ที่ ๓๐ เมษายน พ.ศ.๒๕๕๒ ที่ประชุมมีมติอนุมัติให้เปิดสอนหลักสูตรพุทธศาสตรบัณฑิต สาขาวิชา

การสอนภาษาไทย (สำหรับบรรพชิต) ณ ห้องเรียนวัดพระธาตุแช่แห้ง จังหวัดน่าน ตั้งแต่ปีการศึกษา ๒๕๕๒ เป็นต้นไป

วันที่ ๑๒ ธันวาคม พ.ศ.๒๕๕๒ ได้เสนอโครงการจัดตั้งวิทยาลัยสงฆ์นครน่าน เฉลิมพระเกียรติสมเด็จพระเทพรัตนราชสุดาฯ สยามบรมราชกุมารี ต่อที่ประชุมคณะสงฆ์ภาค ๖ ในคราวประชุมคณะสงฆ์ภาค ๖ ครั้งที่ ๑/๒๕๕๒ ณ หอประชุมวัดทุ่งกวาว ตำบลทุ่งกวาว อำเภอเมือง จังหวัดแพร่ ที่ประชุมมีมติเห็นชอบโครงการจัดตั้งวิทยาลัยสงฆ์นครน่าน เฉลิมพระเกียรติฯ

ปีพุทธศักราช ๒๕๕๓ ได้เสนอโครงการจัดตั้งวิทยาลัยสงฆ์นครน่าน เฉลิมพระเกียรติสมเด็จพระเทพรัตนราชสุดาฯ สยามบรมราชกุมารี ต่อคณะกรรมการกำกับดูแลนโยบายและแผนพัฒนา มหาวิทยาลัยมหาจุฬาลงกรณราชวิทยาลัย และคณะกรรมการกำกับดูแลนโยบายและแผนพัฒนา ในคราวประชุมครั้งที่ ๑/๒๕๕๓ เมื่อวันที่ ๑๓ ตุลาคม พ.ศ.๒๕๕๓ ที่ประชุมมีมติอนุมัติบรรจุโครงการจัดตั้งวิทยาลัยสงฆ์นครน่าน เฉลิมพระเกียรติสมเด็จพระเทพรัตนราชสุดาฯ สยามบรมราชกุมารี ไว้ในแผนพัฒนามหาวิทยาลัยมหาจุฬาลงกรณราชวิทยาลัย

ในปีพุทธศักราช ๒๕๕๔ ได้เสนอขออนุมัติโครงการเปิดหลักสูตรพุทธศาสตรบัณฑิต สาขาวิชารัฐศาสตร์ วิชาเอกการบริหารรัฐกิจ (สำหรับบรรพชิตและคฤหัสถ์) สภามหาวิทยาลัยมหาจุฬาลงกรณราชวิทยาลัย ในคราวประชุมครั้งที่ ๒/๒๕๕๔ เมื่อวันที่ ๒๓ มีนาคม พ.ศ.๒๕๕๔ ที่ประชุมมีมติอนุมัติให้เปิดสอนหลักสูตรพุทธศาสตรบัณฑิต สาขาวิชารัฐศาสตร์ วิชาเอกการบริหารรัฐกิจ (สำหรับบรรพชิตและคฤหัสถ์) ณ ห้องเรียนวัดพระธาตุแช่แห้ง จังหวัดน่าน ตั้งแต่ปีการศึกษา ๒๕๕๔ เป็นต้นไป

สภามหาวิทยาลัยมหาจุฬาลงกรณราชวิทยาลัย ในคราวประชุมครั้งที่ ๒/๒๕๕๔ เมื่อวันที่ ๒๓ มีนาคม พ.ศ.๒๕๕๔ ที่ประชุมมีมติอนุมัติให้เปิดรับคฤหัสถ์ เข้าหลักสูตรพุทธศาสตรบัณฑิต สาขาวิชาพระพุทธศาสนา ณ ห้องเรียนวัดพระธาตุแช่แห้ง จังหวัดน่าน ตั้งแต่ปีการศึกษา ๒๕๕๔ เป็นต้นไป

วันที่ ๒๖ สิงหาคม พ.ศ.๒๕๕๔ จังหวัดน่าน โดยนายเกษม วัฒนธรรม รองผู้ว่าราชการจังหวัดน่าน รักษาราชการแทนผู้ว่าราชการจังหวัดน่าน ได้ทำหนังสือขอพระราชทานพระราชนุญาตใช้ชื่อวิทยาลัยสงฆ์นครน่าน เฉลิมพระเกียรติสมเด็จพระเทพรัตนราชสุดาฯ สยามบรมราชกุมารี ในโอกาสทรงเจริญพระชนมายุครบ ๕๖ พรรษา ถึงราชเลขานุการในพระองค์สมเด็จพระเทพรัตนราชสุดาฯ สยามบรมราชกุมารี

วันที่ ๖ กันยายน พ.ศ.๒๕๕๔ สำนักราชเลขาธิการ โดยคุณหญิงอารยา พิบูลนครินทร์ ราชเลขานุการในพระองค์สมเด็จพระเทพรัตนราชสุดาฯ สยามบรมราชกุมารี แจ้งหนังสือที่ รล ๐๐๑๐/๗๔๐๘ ลงวันที่ ๖ กันยายน ๒๕๕๔ เรื่อง พระราชทานพระราชนุญาตให้ใช้ชื่อวิทยาลัยสงฆ์นครน่าน เฉลิมพระเกียรติสมเด็จพระเทพรัตนราชสุดาฯ สยามบรมราชกุมารี ในโอกาสทรงเจริญพระชนมายุครบ ๕๖ พรรษา ยังความปลื้มปิติยินดีมายังคณะสงฆ์และพสกนิกรชาวจังหวัดน่านเป็นอย่างยิ่ง

วันที่ ๒๖ กันยายน พ.ศ.๒๕๕๔ พระธรรมโกศาจารย์,ศ.ดร. อธิการบดีมหาวิทยาลัยมหาจุฬาลงกรณราชวิทยาลัย ลงนามแต่งตั้งคณะกรรมการศึกษารายละเอียดการจัดตั้งวิทยาลัย ประกอบด้วย

- | | | |
|---------------------------------------|--|------------------|
| ๑. พระครูสุตกิจบริหาร | รองอธิการบดีฝ่ายวางแผนและพัฒนา | ประธานกรรมการ |
| (ปัจจุบันคือ พระสุวรรณเมธาภรณ์,ศ.ดร.) | | |
| ๒. พระศรีคัมภีร์ญาณ, รศ.ดร. | รองอธิการบดีฝ่ายวิชาการ | รองประธานกรรมการ |
| ๓. พระราชวรมณี, ดร. | คณบดีคณะพุทธศาสตร์ | รองประธานกรรมการ |
| ๔. ศศ.ดร.สุรพล สุยะพรหม | รองอธิการบดีฝ่ายกิจการทั่วไป | กรรมการ |
| ๕. นายสรายุทธ อุดม | ผู้ช่วยอธิการบดีฝ่ายนโยบายและแผนงบประมาณ | กรรมการ |
| ๖. ศศ.ดร.ธีรยุทธ พึ่งเที่ยร | ผู้ช่วยอธิการบดีฝ่ายนโยบายและแผนยุทธศาสตร์ | กรรมการ |

๗. พระครูโสภณพุทธิศาสตร์ ผู้ช่วยอธิการบดีฝ่ายพิธีการและงานวิทยาเขต
กรรมการ/เลขาธิการ
๘. พระมหาทองคำ ฐิตเปโม รองผู้อำนวยการกองแผนงาน กรรมการ/ผู้ช่วยเลขาธิการ
๙. พระมหาบัณฑิต ปณฺธิตเมธี หัวหน้าฝ่ายประสานงานวิทยาเขต กรรมการ/ผู้ช่วยเลขาธิการ

วันที่ ๕ ตุลาคม พ.ศ. ๒๕๕๔ คณะกรรมการศึกษารายละเอียดการจัดตั้งวิทยาลัย เดินทางมาตรวจความพร้อมการจัดตั้งวิทยาลัยสงฆ์นครน่าน เฉลิมพระเกียรติฯ โดยมีคณะสงฆ์จังหวัดน่านและจังหวัดน่านร่วมถวายเป็นการต้อนรับ คณะกรรมการได้เสนอแนะ และเห็นชอบให้นำเสนอสภาวิชาการพิจารณาเห็นชอบต่อไป

วันที่ ๒๘ กุมภาพันธ์ พ.ศ. ๒๕๕๕ สภามหาวิทยาลัยมหาจุฬาลงกรณราชวิทยาลัย ในคราวประชุมครั้งที่ ๑/๒๕๕๕ มีมติอนุมัติโครงการจัดตั้งวิทยาลัยสงฆ์นครน่าน เฉลิมพระเกียรติสมเด็จพระเทพรัตนราชสุดาฯ สยามบรมราชกุมารี ในโอกาสทรงเจริญพระชนมายุครบ ๕๖ พรรษา

วันที่ ๕ มีนาคม พ.ศ. ๒๕๕๕ พระธรรมสุธี นายกสภามหาวิทยาลัยมหาจุฬาลงกรณราชวิทยาลัย ได้ออกข้อกำหนดมหาวิทยาลัยมหาจุฬาลงกรณราชวิทยาลัย เรื่อง การจัดตั้งวิทยาลัยสงฆ์นครน่าน พุทธศักราช ๒๕๕๕ และประกาศในราชกิจจานุเบกษา เล่ม ๑๒๙ ตอนพิเศษ ๖๙ ง หน้า ๘๔ เมื่อวันที่ ๒๓ เมษายน ๒๕๕๕ เป็นส่วนงานในมหาวิทยาลัยมหาจุฬาลงกรณราชวิทยาลัย ซึ่งเป็นมหาวิทยาลัยในกำกับของรัฐ มีฐานะเป็นนิติบุคคล กำหนดสถานภาพและวัตถุประสงค์ ในมาตรา ๖ แห่งพระราชบัญญัติมหาวิทยาลัยฯ ไว้ว่า “ให้เป็นสถานศึกษาและวิจัย มีวัตถุประสงค์ ให้การศึกษา วิจัย ส่งเสริม และให้บริการทางพระพุทธศาสนาแก่พระภิกษุสามเณรและคฤหัสถ์ รวมทั้งการทำนุบำรุงศิลปวัฒนธรรม”

ปี ๒๕๕๗ ได้รับงบประมาณจากมหาวิทยาลัยมหาจุฬาลงกรณราชวิทยาลัย ในการก่อสร้างอาคารเรียนรวมวิทยาลัยสงฆ์นครน่าน เป็นจำนวนเงิน ๓๐,๐๐๐,๐๐๐.๐๐ บาท (สามสิบล้านบาทถ้วน) และได้รับความเมตตาจากพระพรหมบัณฑิต,ศ.ดร. มาเป็นประธานวางศิลาฤกษ์ ในพื้นที่ก่อสร้างอาคารเรียนรวม ตำบลม่วงตึ๊ด อำเภอภูเพียง จังหวัดน่าน เมื่อวันที่ ๑๔ มีนาคม ๒๕๕๗

ปี ๒๕๕๙ ได้รับงบประมาณ ก่อสร้างกลุ่มอาคารวิทยาลัยสงฆ์นครน่าน จำนวน ๔ หลัง รวมเป็นเงินทั้งสิ้น ๒๕๐,๔๔๐,๐๐๐.๐๐ บาท กำหนดการแล้วเสร็จ ๓๐ กรกฎาคม ๒๕๖๑ ประกอบด้วย

๑. อาคารศูนย์วิชาการทางพุทธศาสนา สูง ๓ ชั้น งบประมาณรวมทั้งสิ้น จำนวน ๙๙,๐๐๐,๐๐๐ บาท (เก้าสิบล้านบาทถ้วน)
๒. อาคารหอประชุม-โรงอาหาร สูง ๓ ชั้น งบประมาณรวมทั้งสิ้น จำนวน ๑๒๔,๕๐๐,๐๐๐ บาท (หนึ่งร้อยยี่สิบล้านห้าแสนบาทถ้วน)
๓. อาคารกฏิที่พักนิตินิต ๑ สูง ๓ ชั้น งบประมาณรวมทั้งสิ้น จำนวน ๑๒,๙๔๐,๐๐๐ บาท (สิบสองล้านเก้าแสนสี่หมื่นบาทถ้วน)
๔. อาคารกฏิที่พักนิตินิต ๒ สูง ๓ ชั้น งบประมาณรวมทั้งสิ้น จำนวน ๑๔,๐๐๐,๐๐๐ บาท (สิบสี่ล้านบาทถ้วน)

ปี ๒๕๖๒ ได้รับงบประมาณ ก่อสร้างโดนเอนกประสงค์วิทยาลัยสงฆ์นครน่าน จำนวน ๑ หลัง รวมเป็นเงินทั้งสิ้น ๑๑,๙๘๘,๐๐๐ บาท (สิบเอ็ดล้านแปดแสนสี่หมื่นแปดพันบาทถ้วน)

ปี ๒๕๖๓ เปิดการจัดการเรียนการสอนในหลักสูตรพุทธศาสตรมหาบัณฑิต และหลักสูตรรัฐประศาสนศาสตรมหาบัณฑิต

๑.๒ พันธกิจ (Mission)

พันธกิจ มหาวิทยาลัยมหาจุฬาลงกรณราชวิทยาลัย คือ

๑. ให้การศึกษา
๒. วิจัยและพัฒนา
๓. ส่งเสริมพระพุทธศาสนาให้บริการวิชาการแก่สังคม และ
๔. ทะนุบำรุงศิลปะและวัฒนธรรม

ให้การศึกษา หมายถึง ผลิตและพัฒนาบัณฑิตให้ได้คุณภาพตามวัตถุประสงค์ของหลักสูตรและให้มีคุณลักษณะบัณฑิตตามนวัตลักษณ์ คือ ๑. มีปฏิปทาน่าเลื่อมใส ๒. ใฝ่รู้ใฝ่คิด ๓. เป็นผู้นำด้านจิตใจและปัญญา ๔. มีความสามารถ/ทักษะด้านภาษา ๕. มีศรัทธาอุทิศตนเพื่อพระพุทธศาสนา ๖. รู้จักเสียสละเพื่อส่วนรวม ๗. รู้เท่าทันความเปลี่ยนแปลงของสังคม ๘. มีโลกทัศน์กว้างไกล ๙. พร้อมที่จะใช้และพัฒนานวัตกรรม

พร้อมทั้งจัดกิจกรรมส่งเสริมคุณลักษณะของบัณฑิตตามกรอบมาตรฐานผลการเรียนรู้ (Domains of Learning) ของคุณวุฒิประเทศไทยอย่างน้อย ๕ ด้าน ดังนี้

๑. ด้านคุณธรรม จริยธรรม (Ethics and Morals)
๒. ด้านความรู้ (Knowledge)
๓. ด้านทักษะทางปัญญา (Cognitive Skills)
๔. ด้านทักษะความสัมพันธ์ระหว่างบุคคลและความรับผิดชอบ (Interpersonal Skills and Responsibility)
๕. ด้านทักษะการวิเคราะห์เชิงตัวเลข การสื่อสารและการใช้เทคโนโลยีสารสนเทศ (Numerical, Communication and Information Technology Skills)

วิจัยและพัฒนา หมายถึง การสร้างองค์ความรู้ควบคู่ไปกับกระบวนการเรียนการสอน เน้นการพัฒนาองค์ความรู้ในพระไตรปิฎก โดยวิธีบูรณาการกับศาสตร์อื่นแล้วนำองค์ความรู้ที่ค้นพบมาประยุกต์ใช้แก้ปัญหาศีลธรรม และจริยธรรมของสังคม รวมทั้งพัฒนาคุณภาพงานวิชาการด้านพระพุทธศาสนา

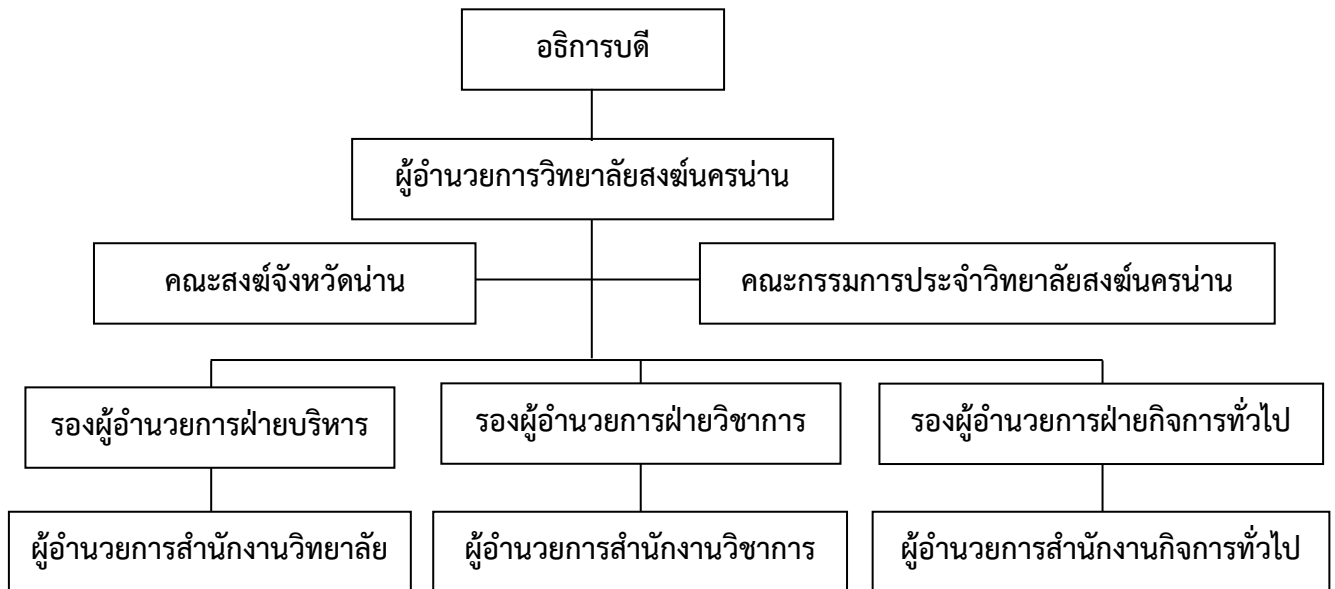
ส่งเสริมพระพุทธศาสนาให้บริการวิชาการแก่สังคม หมายถึง การปรับปรุงกิจกรรมต่าง ๆ ให้ประสานสอดคล้องเอื้อต่อการส่งเสริม สนับสนุนกิจการคณะสงฆ์ สร้างความรู้ความเข้าใจหลักคำสอนทางพระพุทธศาสนา สร้างจิตสำนึกด้านคุณธรรม จริยธรรมแก่ประชาชน จัดประชุม สัมมนา และฝึกอบรม เพื่อพัฒนาพระสงฆ์และบุคลากรทางศาสนา ให้มีศักยภาพในการธำรงรักษา เผยแผ่หลักคำสอน และเป็นแกนหลักในการพัฒนาจิตในวงกว้าง

ทะนุบำรุงศิลปะและวัฒนธรรม หมายถึง การเสริมสร้างและพัฒนาแหล่งการเรียนรู้ด้านทะนุบำรุงศิลปวัฒนธรรม ให้เอื้อต่อการศึกษาค้นคว้า เพื่อสร้างจิตสำนึกและความภาคภูมิใจในความเป็นไทย สนับสนุนให้มีการนำภูมิปัญญาท้องถิ่น มาเป็นรากฐานของการพัฒนาอย่างมีดุลยภาพ

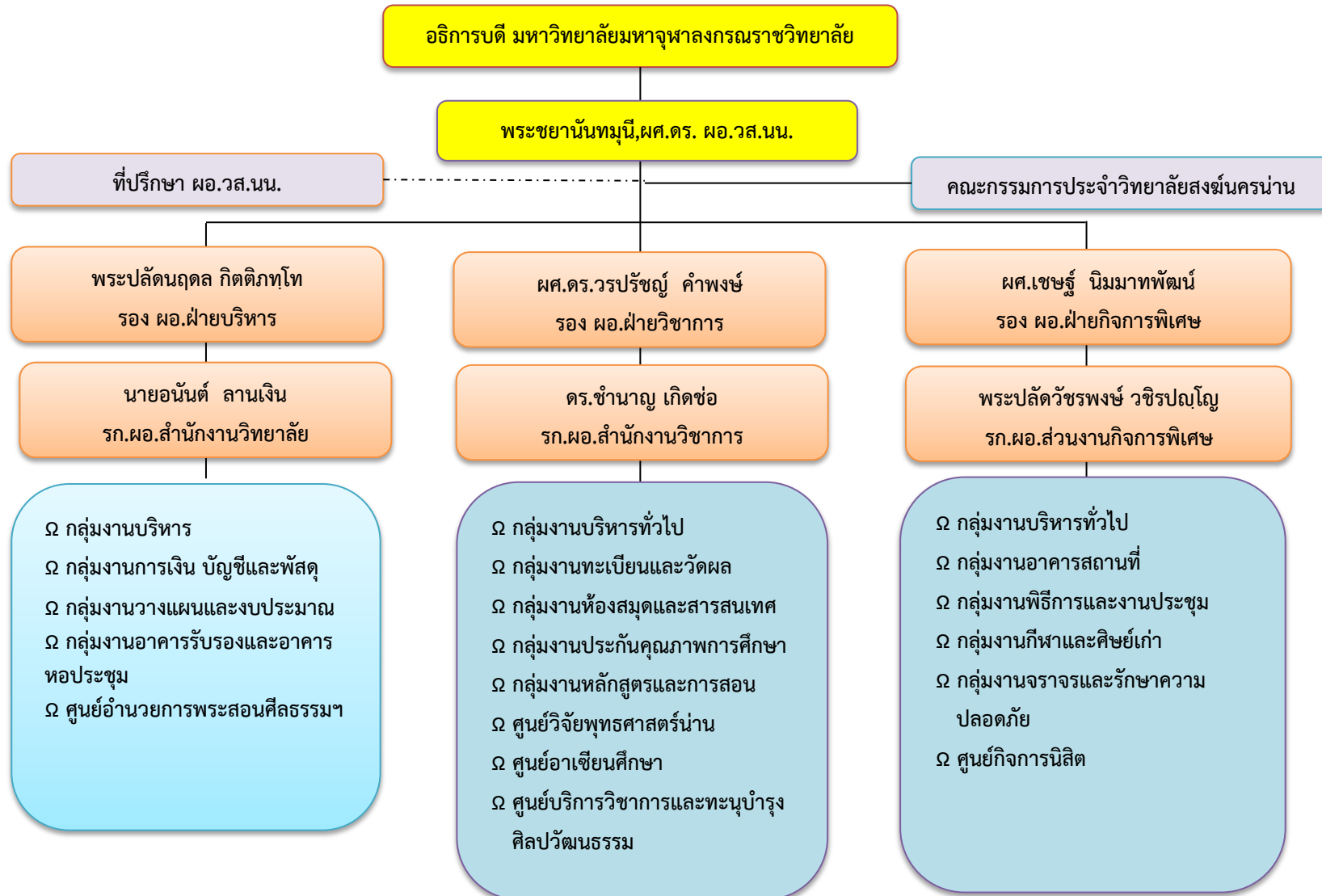
ภารกิจหลักประการหนึ่งของสำนักงาน ก.พ.ร. คือการส่งเสริมให้ระบบราชการไทยนำ หลักการบริหารกิจการบ้านเมืองที่ดี มาใช้ในการบริหารราชการแผ่นดิน เพื่อประโยชน์สุขของประเทศชาติและประชาชน ตามเจตนารมณ์ของมาตรา ๓/๑ แห่งพระราชบัญญัติระเบียบบริหารราชการแผ่นดิน พ.ศ. ๒๕๔๕ และพระราชกฤษฎีกาว่าด้วยหลักเกณฑ์และวิธีการบริหารกิจการบ้านเมืองที่ดี พ.ศ. ๒๕๔๖ หลักธรรมาภิบาลของการบริหารกิจการบ้านเมืองที่ดี ประกอบด้วย ๑๐ หลัก ได้แก่ หลักการตอบสนอง (Responsiveness) หลักประสิทธิผล (Effectiveness) หลักประสิทธิภาพ/คุ้มค่า (Efficiency/Value for money) หลักความเสมอภาค (Equity) หลัก

มุ่งเน้นฉันทามติ (Consensus Oriented) หลักการตรวจสอบได้/มีภาระรับผิดชอบ (Accountability) หลักเปิดเผย/โปร่งใส(Transparency) หลักการกระจายอำนาจ (Decentralization) หลักการมีส่วนร่วม (Participation) และ หลักนิติธรรม (Rule of Law)

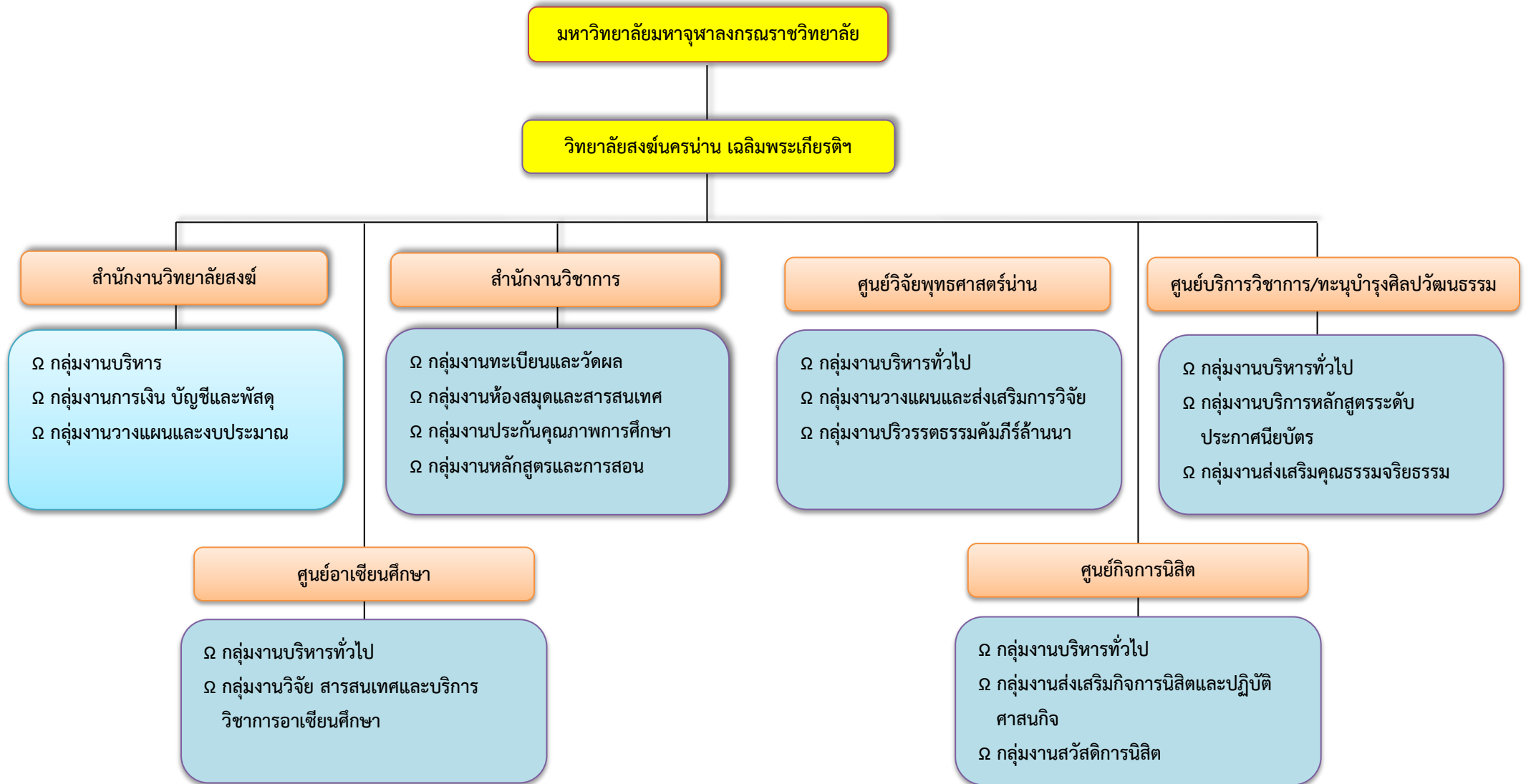
๑.๓ โครงสร้างองค์การ



๑.๔ โครงสร้างการบริหาร



โครงสร้างองค์กรวิทยาลัยสงฆ์นครน่าน เฉลิมพระเกียรติฯ (ภายใน)



บทที่ ๒

การวิเคราะห์สถานการณ์ (SWOT ANALYSIS)

๒.๑ สถานะของวิทยาลัยสงฆ์นครน่าน เฉลิมพระเกียรติฯ

วิทยาลัยสงฆ์นครน่าน เป็นเขตการศึกษาของมหาวิทยาลัยมหาจุฬาลงกรณราชวิทยาลัย ซึ่งเป็นมหาวิทยาลัยในกำกับของรัฐ เป็นไปตามพระราชบัญญัติมหาวิทยาลัยมหาจุฬาลงกรณราชวิทยาลัย พ.ศ.๒๕๔๐ ประกาศในราชกิจจานุเบกษา เล่ม ๑๒๙ ตอนพิเศษ ๖๙ ง หน้า ๘๔ เมื่อวันที่ ๒๓ เมษายน ๒๕๕๕ เป็นส่วนงานในมหาวิทยาลัยมหาจุฬาลงกรณราชวิทยาลัย ซึ่งเป็นมหาวิทยาลัยในกำกับของรัฐ มีฐานะเป็นนิติบุคคล กำหนดสถานภาพและวัตถุประสงค์ ในมาตรา ๖ แห่งพระราชบัญญัติมหาวิทยาลัยฯ ไว้ว่า “ให้เป็นสถานศึกษาและวิจัย มีวัตถุประสงค์ ให้การศึกษา วิจัย ส่งเสริม และให้บริการทางพระพุทธศาสนาแก่พระภิกษุสามเณรและคฤหัสถ์ รวมทั้งการดำเนินงานบูรณาการศิลปวัฒนธรรม” ปัจจุบันดำเนินการจัดการศึกษาสำหรับนิสิตบรรพชิตและคฤหัสถ์ หลักสูตรระดับปริญญาตรี จำนวน ๔ หลักสูตร และหลักสูตรระดับปริญญาโท จำนวน ๒ หลักสูตร

๒.๒ ปัจจัยภายใน

๒.๒.๑ ด้านการผลิตบัณฑิต

ปัจจุบันวิทยาลัยสงฆ์นครน่าน ได้ดำเนินการจัดการศึกษาสำหรับนิสิตบรรพชิตและคฤหัสถ์ ระดับปริญญาตรี จำนวน ๔ หลักสูตร มีนิสิตใหม่รับเข้าปีละประมาณ ๑๕๐ รูป/คน ระดับปริญญาโท จำนวน ๒ หลักสูตร มีนิสิตใหม่รับเข้าปีละประมาณ ๕๐ รูป/คน มีบัณฑิตสำเร็จการศึกษาไปแล้ว ๑๕ รุ่น (๒๕๖๒)

ตาราง จำนวนหลักสูตร สาขาวิชาที่เปิดดำเนินการ

ที่	หลักสูตร	คณะ	สาขาวิชา
๑	หลักสูตรพุทธศาสตรบัณฑิต	คณะพุทธศาสตร์	สาขาวิชาพระพุทธศาสนา
๒	หลักสูตรพุทธศาสตรบัณฑิต	คณะสังคมศาสตร์	สาขาวิชารัฐศาสตร์
๓	หลักสูตรพุทธศาสตรบัณฑิต	คณะสังคมศาสตร์	สาขาวิชารัฐประศาสนศาสตร์
๔	หลักสูตรพุทธศาสตรบัณฑิต	คณะครุศาสตร์	สาขาวิชาการสอนภาษาไทย
๕	หลักสูตรพุทธศาสตรมหาบัณฑิต	คณะพุทธศาสตร์	พระพุทธศาสนา
๖	หลักสูตรรัฐประศาสนศาสตรมหาบัณฑิต	คณะสังคมศาสตร์	รัฐประศาสนศาสตร์

๒.๒.๒ ด้านส่งเสริมการวิจัย

ผู้บริหารวิทยาลัยสงฆ์นครน่าน สนับสนุนให้มีการทำวิจัยโดยมีระบบและกลไกในการสร้างงานวิจัยบนพื้นฐานภูมิปัญญาท้องถิ่นและสภาพปัญหาของสังคม เพื่อตอบสนองความต้องการของท้องถิ่นและสังคม

๒.๒.๓ ด้านการบริการวิชาการด้านพระพุทธศาสนาแก่ชุมชนและสังคม

วิทยาลัยสงฆ์นครน่าน มีระบบกลไก และกระบวนการในการให้บริการวิชาการแก่สังคมที่มีมาตรฐานเป็นรูปธรรม มีแบบการบริการวิชาการสอดคล้องกับความต้องการของนิสิตและชุมชน โดยมีการศึกษาความต้องการของ

กลุ่มเป้าหมาย แต่แผนการบริการวิชาการขาดความเชื่อมโยงกับแผนพัฒนามหาวิทยาลัย และขาดการประเมินความสำเร็จตามตัวบ่งชี้ของแผนและโครงการบริการวิชาการแก่สังคม

๒.๒.๔ ด้านการทะนุบำรุงพระพุทธศาสนา และศิลปวัฒนธรรม

การดำเนินงานด้านการทะนุบำรุงศิลปวัฒนธรรม วิทยาลัยสงฆ์นครน่านฯ เฉลิมพระเกียรติฯ มีระบบกลไกการดำเนินงานที่ดี เพียงแต่ขนาดการกำกับติดตามให้มีการดำเนินงานตามแผนด้านทะนุบำรุงศิลปและวัฒนธรรม รวมถึงยังขาดการประเมินความสำเร็จตามตัวบ่งชี้ที่วัดความสำเร็จตามวัตถุประสงค์ของแผนด้านทะนุบำรุงศิลปวัฒนธรรม

๒.๒.๕ ด้านการพัฒนาระบบการบริหารจัดการ ตามหลักธรรมาภิบาล

การบริหารของวิทยาลัยสงฆ์นครน่านฯ เฉลิมพระเกียรติฯ ด้านการกำกับติดตามผลลัพธ์ตามพันธกิจ กลุ่มสถาบัน และเอกลักษณ์ของวิทยาลัยสงฆ์ พบว่า มีแผนพัฒนาวิทยาลัยสงฆ์นครน่านฯ เฉลิมพระเกียรติ ระยะเวลาที่ ๑๒ (พ.ศ.๒๕๖๐-๒๕๖๔) มีแผนกลยุทธ์ทางการเงินประจำปีงบประมาณ (พ.ศ.๒๕๖๐-๒๕๖๔) มีแผนปฏิบัติการประจำปีงบประมาณ โดยมีการดำเนินการวิเคราะห์ข้อมูลทางการเงินอย่างเป็นระบบ ด้านการจัดการความเสี่ยงและการจัดการความรู้วิทยาลัยสงฆ์นครน่านฯ เฉลิมพระเกียรติฯ ยังขาดการดำเนินงานตามแผนบริหารความเสี่ยง และแผนการจัดการความรู้ตามระบบ

ปัจจัยภายนอก

กรอบยุทธศาสตร์ชาติ ระยะเวลา ๒๐ ปี (พ.ศ.๒๕๖๐ – ๒๕๗๙) เป็นกรอบการพัฒนาระยะยาว เพื่อให้บรรลุวิสัยทัศน์ “ประเทศมีความมั่นคง มั่งคั่ง ยั่งยืน เป็นประเทศพัฒนาแล้ว ด้วยการพัฒนาตามปรัชญาเศรษฐกิจพอเพียง” นำไปสู่การพัฒนาให้คนไทยมีความสุข และตอบสนองต่อการบรรลุ ซึ่งผลประโยชน์แห่งชาติ ในการที่จะพัฒนาคุณภาพชีวิต สร้างรายได้ระดับสูงเป็นประเทศพัฒนาแล้ว และสร้างความสุขของคนไทย สังคมมีความมั่นคง เสมอภาคและเป็นธรรม ประเทศสามารถแข่งขันได้ในระบบเศรษฐกิจ จึงสรุปสถานะของประเทศด้านสังคมไว้ ดังนี้

๑. โครงสร้างประชากรเปลี่ยนแปลงเข้าสู่การเป็นสังคมสูงวัย แต่ยังมีปัญหาทั้งในเชิงปริมาณและคุณภาพของประชากรในทุกช่วงวัย ขณะที่ครัวเรือนโดยเฉลี่ย มีขนาดลดลงและมีรูปแบบ ที่หลากหลาย
๒. คนไทยมีความมั่นคงทางสังคมมากขึ้น แต่ยังมีปัญหา เชิงคุณภาพทั้งด้านสุขภาพ การเรียนรู้ และคุณธรรมจริยธรรม
๓. วัฒนธรรมต่างชาติ สังคมไทยเผชิญกับความเสื่อมถอยทางวัฒนธรรม และมีแนวโน้มเป็นสังคมพหุวัฒนธรรมมากขึ้น
๔. สถานการณ์ความยากจนมีแนวโน้มลดลง แต่ยังคงมีความเหลื่อมล้ำของการกระจายรายได้ และระหว่างกลุ่มคน
๕. ชุมชนมีความเข้มแข็ง สามารถแก้ปัญหาและสนองตอบความต้องการของชุมชนด้วยตนเองได้ดีขึ้น

วิสัยทัศน์ประเทศ

“ประเทศมีความมั่นคง มั่งคั่ง ยั่งยืน เป็นประเทศพัฒนาแล้ว ด้วยการพัฒนาตามปรัชญาเศรษฐกิจพอเพียง”

นำสู่การพัฒนาให้คนไทยมีความสุข และตอบสนองต่อการบรรลุ ซึ่งผลประโยชน์แห่งชาติในการที่จะพัฒนาคุณภาพชีวิต สร้างรายได้ ระดับสูงเป็นประเทศพัฒนาแล้ว และสร้างความสุขของคนไทย สังคมมีความมั่นคง เสมอภาค และเป็นธรรม ประเทศสามารถแข่งขันได้ในระบบเศรษฐกิจ

เป้าหมายยุทธศาสตร์การพัฒนาและเสริมสร้างศักยภาพคน - คนไทยทุกช่วงวัยมีคุณภาพชีวิตที่ดีขึ้น ทั้งการมีสุขภาพ มีความรู้ และมีมาตรฐานการครองชีพที่ดี - การศึกษาและการเรียนรู้มีคุณภาพได้มาตรฐานสากล สามารถพัฒนาคนไทยให้มีทักษะการเรียนรู้ในเชิงคิดสังเคราะห์ สร้างสรรค์ ต่อยอดไปสู่การสร้างนวัตกรรมความรู้ มีทักษะชีวิต และอาชีพ ทักษะ สารในเทคโนโลยี ตลอดจนมีการเรียนรู้ต่อเนื่องตลอดชีวิต - ครอบครัวมีความอบอุ่น เข้มแข็ง และมีความมั่นคงทางด้านเศรษฐกิจ

กระบวนทัศน์ในการพัฒนาประเทศไทยใต้ “ประเทศไทย ๔.๐”

“ประเทศไทย ๔.๐” เป็นความมุ่งมั่นของนายกรัฐมนตรี ที่ต้องการปรับเปลี่ยนโครงสร้างเศรษฐกิจ ไปสู่ “Value-Based Economy” หรือ “เศรษฐกิจที่ขับเคลื่อนด้วยนวัตกรรม” โดยมีฐานคิดหลัก คือ เปลี่ยนจากการผลิตสินค้า “โภคภัณฑ์” ไปสู่สินค้าเชิง “นวัตกรรม” .เปลี่ยนจากการขับเคลื่อนประเทศด้วยภาคอุตสาหกรรม ไปสู่การขับเคลื่อนด้วยเทคโนโลยี ความคิดสร้างสรรค์ และนวัตกรรม และเปลี่ยนจากการเน้นภาคการผลิตสินค้า ไปสู่การเน้นภาคบริการมากขึ้น

ดังนั้น “ประเทศไทย ๔.๐” จึงควรมีการเปลี่ยนวิธีการทำที่มีลักษณะสำคัญ คือ เปลี่ยนจากการเกษตรแบบดั้งเดิมในปัจจุบัน ไปสู่การเกษตรสมัยใหม่ ที่เน้นการบริหารจัดการและเทคโนโลยี (Smart Farming) โดยเกษตรกรต้องร่ำรวยขึ้น และเป็นเกษตรกรแบบเป็นผู้ประกอบการ (Entrepreneur) เปลี่ยนจาก Traditional SMEs หรือ SMEs ที่มีอยู่และรัฐต้องให้ความช่วยเหลืออยู่ตลอดเวลา ไปสู่การเป็น Smart Enterprises และ Startups บริษัทเกิดใหม่ที่มีศักยภาพสูง เปลี่ยนจาก Traditional Services ซึ่งมีการสร้างมูลค่าค่อนข้างต่ำ ไปสู่ High Value Services และเปลี่ยนจากแรงงานทักษะต่ำไปสู่แรงงานที่มีความรู้ ความเชี่ยวชาญ และทักษะสูง

เรื่องของการพัฒนาไทยแลนด์ ๔.๐

เพื่อให้เกิดผลจริงต้องมีการพัฒนาวิทยาการ ความคิดสร้างสรรค์ นวัตกรรม วิทยาศาสตร์ เทคโนโลยี และการวิจัยและพัฒนา แล้วต่อยอดในกลุ่มเทคโนโลยีและอุตสาหกรรมเป้าหมาย ดังนี้

๑. กลุ่มอาหาร เกษตร และเทคโนโลยีชีวภาพ เช่น สร้างเส้นทางธุรกิจใหม่ (New Startups) ด้านเทคโนโลยีการเกษตร เทคโนโลยีอาหาร เป็นต้น

๒. กลุ่มสาธารณสุข สุขภาพ และเทคโนโลยีทางการแพทย์ เช่น พัฒนาเทคโนโลยีสุขภาพ เทคโนโลยีทางการแพทย์ สปา เป็นต้น

๓. กลุ่มเครื่องมือ อุปกรณ์อัจฉริยะ หุ่นยนต์ และระบบเครื่องกลที่ใช้ระบบอิเล็กทรอนิกส์ควบคุม เช่น เทคโนโลยีหุ่นยนต์ เป็นต้น

๔. กลุ่มดิจิทัล เทคโนโลยีอินเทอร์เน็ตที่เชื่อมต่อและบังคับอุปกรณ์ต่างๆ ปัญญาประดิษฐ์และเทคโนโลยีสมองกลฝังตัว เช่น เทคโนโลยีด้านการเงิน อุปกรณ์เชื่อมต่อออนไลน์โดยไม่ต้องใช้คน เทคโนโลยีการศึกษา อี-มาร์เก็ตเพลส อี-คอมเมิร์ซ เป็นต้น

๕. กลุ่มอุตสาหกรรมสร้างสรรค์ วัฒนธรรม และบริการที่มีมูลค่าสูง เช่น เทคโนโลยีการออกแบบ ธุรกิจไลฟ์สไตล์ เทคโนโลยีการท่องเที่ยว การเพิ่มประสิทธิภาพการบริการ เป็นต้น

ไทยแลนด์ ๔.๐ จะพัฒนาอย่างไร

การพัฒนาประเทศไทยใต้โมเดล “ประเทศไทย ๔.๐” จะสำเร็จ ใช้แนวทาง “สานพลังประชารัฐ” เป็นตัวการขับเคลื่อน โดยมุ่งเน้นการมีส่วนร่วมของภาคเอกชน ภาคการเงินการธนาคาร ภาคประชาชน ภาคสถาบันการศึกษา มหาวิทยาลัยและสถาบันวิจัยต่างๆ ร่วมกันระดมความคิด ผนึกกำลังกันขับเคลื่อน ผ่าน

โครงการ บัณฑิตความร่วมมือ กิจกรรม หรือ งานวิจัยต่าง ๆ โดยการดำเนินงานของ ”ประชารัฐ” กลุ่มต่างๆ อันได้แก่ กลุ่มที่ ๑ การยกระดับนวัตกรรมและผลิตภัณฑการปรับแก้กฎหมายและกลไกภาครัฐ พัฒนาคัลสเตอร์ภาคอุตสาหกรรมแห่งอนาคต และการดึงดูดการลงทุน และการพัฒนาโครงสร้างพื้นฐาน กลุ่มที่ ๒ การพัฒนาการเกษตรสมัยใหม่และการพัฒนาเศรษฐกิจฐานรากและประชารัฐ กลุ่มที่ ๓ การส่งเสริมการท่องเที่ยวและไมล์ การสร้างรายได้ และการกระตุ้นการใช้จ่ายภาครัฐ กลุ่มที่ ๔ การศึกษาพื้นฐานและพัฒนาผู้นำ (โรงเรียนประชารัฐ) รวมทั้งการยกระดับคุณภาพวิชาชีพ และกลุ่มที่ ๕ การส่งเสริมการส่งออกและการลงทุนในต่างประเทศ รวมทั้งการส่งเสริมกลุ่ม SMEs และผู้ประกอบการใหม่ (Start Up) ซึ่งแต่ละกลุ่มกำลังวางระบบและกำหนดแนวทางในการขับเคลื่อนนโยบายอย่างเข้มข้น



โดยสรุป กระบวนทัศน์ในการพัฒนาประเทศไทยภายใต้ “ประเทศไทย ๔.๐” เป็นอีกนโยบายหนึ่งที่เป็นการวางรากฐานการพัฒนาประเทศในระยะยาว เป็นจุดเริ่มต้นในการขับเคลื่อนไปสู่การเป็นประเทศที่มั่งคั่ง มั่นคง และยั่งยืน ตามวิสัยทัศน์รัฐบาล เป็นรูปแบบที่มีการผลักดันการปฏิรูปโครงสร้างเศรษฐกิจ การปฏิรูปการวิจัยและการพัฒนา และการปฏิรูปการศึกษาไปพร้อม ๆ กัน เป็นการผนึกกำลังของทุกภาคส่วนภายใต้แนวคิด “ประชารัฐ” ที่ผนึกกำลังกับเครือข่ายพันธมิตรทางธุรกิจ การวิจัยพัฒนา และบุคลากรทั้งในและระดับโลก

ความเชื่อโยงระหว่างยุทธศาสตร์ชาติระยะ ๒๐ ปี กับแผนพัฒนาเศรษฐกิจและสังคมแห่งชาติ ฉบับที่ ๑๒ (พ.ศ.๒๕๖๐ – ๒๕๖๔)

กรอบหลักการของแผนพัฒนาเศรษฐกิจและสังคมแห่งชาติ ฉบับที่ ๑๒ (พ.ศ.๒๕๖๐-๒๕๖๔) ยึดหลัก “ปรัชญาเศรษฐกิจพอเพียง” อย่างต่อเนื่องจากแผนพัฒนาฯ ฉบับที่ ๙-๑๑ คือ ส่งเสริมคนไทยให้เป็นพลังสำคัญในการพัฒนาประเทศ โดยมีลักษณะสำคัญ ๕ ประการได้แก่ มีความเชี่ยวชาญเฉพาะด้าน มีทักษะในการคิดเชิงสังเคราะห์ มีความคิดสร้างสรรค์ มีความเคารพในความแตกต่าง และมีจุดยืนทางจริยธรรม ชุมชน ภาคประชาสังคม ภาคเอกชนและภาครัฐร่วมกันพัฒนาประเทศบนหลักการ ร่วมคิด ร่วมทำ ร่วมรับผิดชอบ และร่วมรับผลประโยชน์ การพัฒนา มีการพัฒนาเชิงบูรณาการ ร่วมคิด ร่วมทำ ร่วมรับผิดชอบ และร่วมรับผลประโยชน์จากการพัฒนา มีการพัฒนาเชิงบูรณาการระหว่างหน่วยงานที่ยึดพื้นที่เป็นหลัก ปรับปรุงกฎหมายและกฎ ระเบียบต่าง ๆ ให้เอื้อต่อการขับเคลื่อนการพัฒนาในทุกระดับ

ทิศทางแผนพัฒนาเศรษฐกิจและสังคมแห่งชาติ ฉบับที่ ๑๒

กรอบวิสัยทัศน์และเป้าหมาย มุ่งสู่การเปลี่ยนผ่านประเทศไทย จากประเทศที่มีรายได้ปานกลางไปสู่ประเทศที่มีรายได้สูง มีความมั่นคงและยั่งยืน สังคมอยู่ร่วมกันอย่างมีความสุข และนำไปสู่การบรรลุวิสัยทัศน์ระยะยาว “มั่นคง มั่งคั่ง ยั่งยืน” ของประเทศ

เป้าหมายการพัฒนา ประกอบด้วยเป้าหมายเชิงปริมาณและเชิงคุณภาพดังนี้

๑. การหลุดพ้นจากกับดักประเทศรายได้ปานกลางสู่รายได้สูง โดยเศรษฐกิจขยายไม่ต่ำกว่าร้อยละ ๕ ต่อปี ผลผลิตภาพการผลิตเพิ่มขึ้นไม่ต่ำกว่าค่าเฉลี่ยร้อยละ ๒.๕ ต่อปี การลงทุนรวมขยายตัวไม่ต่ำกว่าค่าเฉลี่ยร้อยละ ๘
๒. การพัฒนาศักยภาพคนให้สนับสนุนการเจริญเติบโตของประเทศและการสร้าง สังคมสูงวัยอย่างมีคุณภาพ
๓. การลดความเหลื่อมล้ำในสังคม การกระจายรายได้มีความเท่าเทียมกันมากขึ้น บริการทางสังคมมีคุณภาพและมีการกระจายอย่างทั่วถึง
๔. การสร้างการเจริญเติบโตทางเศรษฐกิจและสังคมที่เป็นมิตรกับสิ่งแวดล้อม รักษาความมั่นคงของฐานทรัพยากร สร้างสมดุลระหว่างการอนุรักษ์และการใช้ประโยชน์ ขับเคลื่อนประเทศสู่เศรษฐกิจและสังคมที่เป็นมิตรต่อสิ่งแวดล้อม เพิ่มขีดความสามารถในการรับมือภัยพิบัติและการเปลี่ยนแปลงสภาพภูมิอากาศ เพิ่มประสิทธิภาพในการบริหารจัดการทรัพยากรธรรมชาติและสิ่งแวดล้อม มีการบริหารจัดการน้ำให้สมดุล
๕. การบริหารราชการแผ่นดินที่มีประสิทธิภาพ

กรอบทิศทางแผนการศึกษาแห่งชาติ พ.ศ.๒๕๖๐-๒๕๗๔

แผนการศึกษาแห่งชาติ พ.ศ.๒๕๖๐-๒๕๗๔ เป็นแผนยุทธศาสตร์การพัฒนาศึกษาระยะยาว เพื่อการพัฒนาทรัพยากรมนุษย์ สำหรับหน่วยงานที่เกี่ยวข้องได้นำไปเป็นกรอบและแนวทางการจัดการศึกษา และการเรียนรู้สำหรับพลเมืองทุกช่วงวัย ตั้งแต่แรกเกิดจนตาย ภายใต้บริบทเศรษฐกิจ และสังคมของประเทศและของโลกที่เป็นพลวัตและขับเคลื่อนด้วยนวัตกรรมและความคิดสร้างสรรค์ ภายใต้สังคมแห่งปัญญา สังคมแห่งการเรียนรู้ และการสร้างสภาพแวดล้อมที่เอื้อต่อการเรียนรู้ เพื่อให้พลเมืองสามารถเรียนรู้ และแสวงหาความรู้ได้ด้วยตนเอง อย่างต่อเนื่องตลอดชีวิต โดยมีเป้าหมายของการพัฒนาศึกษา ๕ ประการ ได้แก่ ๑.การเข้าถึง ๒.ความเท่าเทียม ๓.คุณภาพ ๔.ประสิทธิภาพ และ ๕.การตอบโจทย์บริบทที่เปลี่ยนแปลง

ปี ๒๕๖๐-๒๕๖๔

- การปรับเปลี่ยนกระบวนทัศน์ (Paradigm) / ระบบความคิด (Mind set) ของหน่วยงานและบุคคลในภาคการศึกษา
- การปรับระบบและกลไกการบริหารจัดการที่นำไปสู่คุณภาพมาตรฐาน ประสิทธิภาพ และประสิทธิผล
- การปรับปรุงแก้ไข กฎหมาย กฎ ระเบียบ ที่เป็นอุปสรรค
- การทดลองนำร่องระบบการบริหารจัดการ เพื่อหารูปแบบที่เหมาะสมในการขยายผลในระยะต่อไป
- การจัดทำแผนขั้นตอนการเปลี่ยนผ่าน และแผนบริหารความเสี่ยง เพื่อรองรับสถานการณ์ที่อาจเกิดขึ้น

ปี ๒๕๖๕ - ๒๕๖๙

- การขยายผลรูปแบบ/แนวทางการบริหารจัดการที่ประสบผลสำเร็จให้ครอบคลุมทุกพื้นที่
- การกำกับติดตามประเมินผลการพัฒนา เพื่อปรับปรุงแนวทางการดำเนินงานให้บรรลุ
- การจัดทำแผนบริหารความเสี่ยง เพื่อรองรับสถานการณ์ในอนาคต ปี ๒๕๗๐-๒๕๗๔
- การปรับปรุงระบบการติดตามประเมินผล และกลไกการบริหารจัดการ ในเชิงระบบและการบริหารจัดการในลักษณะเชิงพื้นที่/กลุ่มเป้าหมาย เพื่อให้การดำเนินงานตอบสนองความต้องการของกลุ่มเป้าหมายที่มีความหลากหลายและแตกต่างกัน

วิสัยทัศน์ของแผนการศึกษาแห่งชาติ (Vision)

ให้ความสำคัญกับการสร้างระบบการศึกษาที่มีคุณภาพและมีประสิทธิภาพ เพื่อเป็นกลไกหลักของการพัฒนา ศักยภาพและขีดความสามารถของทุนมนุษย์ และรองรับการศึกษา การเรียนรู้และความท้าทาย ที่เป็นพลวัตของโลก ศตวรรษที่ ๒๑

จุดมุ่งหมายของการจัดการศึกษา (Goals)

การศึกษาเป็นเครื่องมือ/กลไกในการพัฒนาทรัพยากรมนุษย์ให้มี ความเป็นพลเมือง (เป็นคนดี มีวินัย เป็นพลเมืองที่ดีและมีคุณภาพของสังคม ประเทศ และของโลก) มีทักษะ ความรู้ความสามารถและสมรรถนะในการปฏิบัติงานที่ตอบสนองความต้องการของตลาดแรงงาน และการพัฒนาประเทศ (สามารถเรียนรู้ได้ตามความถนัด ความสนใจ) และดำรงชีวิตในสังคมอย่างมีความสุข (มีงานทำ มีอาชีพ มีรายได้ รวมทั้ง สามารถปรับตัวและดำรงชีวิตในสังคมได้อย่างรู้เท่าทันการเปลี่ยนแปลง ของเศรษฐกิจและสังคมพหุวัฒนธรรมที่เป็นพลวัตในโลกศตวรรษที่ ๒๑ ด้วยปรัชญาเศรษฐกิจพอเพียง)

เป้าหมายสุดท้ายของแผนการศึกษาแห่งชาติ (Ends)

ระบบการศึกษาที่มีคุณภาพและประสิทธิภาพ สามารถเป็นกลไกในการพัฒนา ศักยภาพและขีดความสามารถของทุนมนุษย์ (Productivity) ที่ตอบสนองความต้องการของตลาดแรงงานและ การพัฒนาประเทศเพื่อให้ประเทศสามารถก้าวข้ามกับดักระดับของประเทศที่มีรายได้ปานกลางไปสู่ประเทศที่พัฒนาแล้ว อย่างยั่งยืนภายใต้พลวัตของโลกศตวรรษที่ ๒๑

ประชากรทุกช่วงวัยสามารถเข้าถึงโอกาสและความเสมอภาค ทางการศึกษาและการเรียนรู้ จากระบบการศึกษาที่มีความยืดหยุ่นหลากหลาย และสนองตอบความต้องการของผู้เรียน เพื่อยกระดับสมรรถนะการศึกษาไทย ในเวทีสากล พ.ศ.๒๕๕๘ ขึ้นชั้นของสังคม ภายใต้ระบบเศรษฐกิจฐานความรู้ (Knowledge Based Economy) ที่เอื้อต่อการสร้างสังคมแห่งปัญญาและการสร้าง สภาพแวดล้อมที่เอื้อต่อการเรียนรู้ ที่ประชาชนสามารถแสวงหาความรู้ และเรียนรู้ได้อย่างต่อเนื่องตลอดชีวิต

ผู้เรียนแต่ละระดับการศึกษา ได้รับการพัฒนาขีดความสามารถ เติบโตตามศักยภาพที่มีอยู่ในตัวตนของแต่ละบุคคลและมีคุณลักษณะนิสัย/พฤติกรรมที่พึงประสงค์ มีองค์ความรู้ที่สำคัญ และทักษะการเรียนรู้ในศตวรรษที่ ๒๑

รวมทั้งทักษะการดำรงชีวิต และทักษะ ความรู้ ความสามารถ และสมรรถนะในการปฏิบัติงานที่ตอบสนองความต้องการของ ตลาดแรงงานและการพัฒนาประเทศ

ภาคการศึกษามีทรัพยากรและทุนที่เพียงพอสำหรับการจัด การศึกษาที่มีคุณภาพมาตรฐานจากการมีส่วนร่วมในการระดมทุนและสนองทุนเพื่อการศึกษาจากทุกภาคส่วนของสังคม ผ่านการเสียภาษีตาม สิทธิและหน้าที่ของ

พลเมือง การบริจาค และการร่วมรับภาระค่าใช้จ่ายทางการศึกษา สถานศึกษามีระบบการบริหารและการจัดการ การศึกษาที่มีประสิทธิภาพด้วยคุณภาพและมาตรฐานระดับสากลสามารถให้บริการ การศึกษาที่ตอบสนอง ความต้องการของบริบทเชิงพื้นที่ระดับประเทศและระดับภูมิภาค ในฐานะที่เป็นศูนย์กลางของการบริการด้านการศึกษาใน ภูมิภาคอาเซียน (Hub for Education) และเป็นภาคเศรษฐกิจหนึ่งของระบบเศรษฐกิจของประเทศและของภูมิภาคที่ สร้างรายได้ให้กับประเทศ

การวิเคราะห์สภาพแวดล้อม (SWOT Amalysis)

การวิเคราะห์ SWOT เป็นการวิเคราะห์สภาพแวดล้อมต่าง ๆ ทั้งภายนอกและภายในองค์กร ซึ่งปัจจัยเหล่านี้ แต่ละอย่างจะช่วยให้เข้าใจได้ว่ามีอิทธิพลต่อผลการดำเนินงานขององค์กรอย่างไร จุดแข็งขององค์กรจะเป็น ความสามารถภายในที่ถูกใช้ประโยชน์เพื่อการบรรลุเป้าหมาย ในขณะที่จุดอ่อนขององค์กรเป็นคุณลักษณะภายในที่ อาจจะทำลายผลการดำเนินงานโอกาสทางสภาพแวดล้อมจะเป็นสถานการณ์ที่ให้โอกาสเพื่อการบรรลุ เป้าหมาย องค์กร ในทางกลับกันอุปสรรคทางสภาพแวดล้อมจะเป็นสถานการณ์ที่ขัดขวางการบรรลุเป้าหมายขององค์กร วิทยาลัยสงฆ์นครน่านฯ เฉลิมพระเกียรติฯ ได้จัดโครงการจัดทำแผนพัฒนาวิทยาลัยสงฆ์นครน่านฯ เฉลิมพระเกียรติ ระยะเวลาที่ ๑๒ (พ.ศ.๒๕๖๐-๒๕๖๔) เมื่อวันที่ ๑๗-๑๘ พฤศจิกายน ๒๕๕๙ โดยที่ปรึกษา พระมหาสุเทพ สุพนงิติโต และ นางสาวสายพิรุณ เพิ่มพูน ขึ้นทะเบียนกับศูนย์ข้อมูลที่ปรึกษาไทย กระทรวงการคลัง

ผลจากการวิเคราะห์ SWOT นี้จะใช้เป็นแนวทางในการกำหนดวิสัยทัศน์ การกำหนดกลยุทธ์ เพื่อให้องค์กร เกิดการพัฒนาไปในทางที่เหมาะสมจากข้อมูลที่มีอยู่ในปัจจุบัน คณะทำงานจัดทำแผนพัฒนาวิทยาลัยสงฆ์นครน่านฯ เฉลิมพระเกียรติฯ ระยะเวลาที่ ๑๒ ได้นำสถานการณ์ต่าง ๆ มาวิเคราะห์จุดแข็ง จุดอ่อน โอกาส และอุปสรรค ของ วิทยาลัยสงฆ์นครน่านฯ ดังนี้

ค่านิยมองค์กร (Core value)

ค่านิยม : M - Morality & Mastery	ความรู้คู่คุณธรรม
C - Community Engagement	บริการสังคม
U - Unity	เอกภาพสามัคคี
N - New Ideas	สร้างสรรค์นวัตกรรม
A - Agility	รู้เท่าทันการเปลี่ยนแปลง
N - Network	สร้างเครือข่ายและพันธมิตร

สมรรถนะหลัก : การจัดการศึกษาด้านพระพุทธศาสนา บูรณาการกับศาสตร์สมัยใหม่

วัฒนธรรมองค์กร: ร่วมด้วย ช่วยกัน สร้างสรรค์วิถิปุทธ

จุดแข็ง (S = STRENGTH)

๑. เป็นส่วนหนึ่งของมหาวิทยาลัยทางพระพุทธศาสนา
๒. คณะสงฆ์ให้การส่งเสริมและสนับสนุนการศึกษา
๓. มีเครือข่ายทางสังคมที่เข้มแข็ง
๔. เป็นศูนย์กลางความรู้ล้านนาตะวันออก

จุดอ่อน (W = WEADKESS)

๑. ผลงานทางวิชาการ และงานวิจัยมีน้อย
๒. ขาดระบบงานที่สอดคล้องทั้งในระดับวิทยาลัยสงฆ์ และเชื่อมโยง มจร.
๓. จำนวนอาจารย์ระดับปริญญาเอก ไม่ผ่านมาตรฐานของ สกอ.
๔. การประชาสัมพันธ์ยังไม่ทั่วถึง และครอบคลุมพื้นที่เป้าหมาย
๕. ขาดการปรับปรุงหลักสูตรพุทธศาสตรบัณฑิตบูรณาการสู่ชุมชน
๖. ไม่มีแผนพัฒนาบุคลากรสู่ระดับเชี่ยวชาญ
๗. ขาดอัตลักษณ์และเอกลักษณ์ที่ชัดเจนขององค์กร

โอกาส (O = OPPORTUNITY)

๑. หลักสูตรทางด้านคุณธรรมจริยธรรมเป็นที่ต้องการของประชาชน
๒. มีบริการวิชาการเชิงพุทธแบบบูรณาการ
๓. มีมติจากมหาเถรสมาคมส่งเสริมสนับสนุนการจัดการศึกษาด้านพระพุทธศาสนา
๔. เปิด AEC ในพื้นที่แลกเปลี่ยนด้านสังคมและวัฒนธรรม
๕. แผนพัฒนายุทธศาสตร์ชาติมุ่งเน้นการสร้างเป็นคนไทยที่สมบูรณ์
๖. มีศิลปวัฒนธรรมที่โดดเด่น
๗. มีการขยายการศึกษาโรงเรียนพระปริยัติธรรมสามัญสนับสนุนให้ศึกษาต่อที่วิทยาลัยสงฆ์
๘. มีการสนับสนุนวิจัยเชิงพุทธสู่การพัฒนาสังคม ชุมชน และสิ่งแวดล้อม

อุปสรรค (T = THREAT)

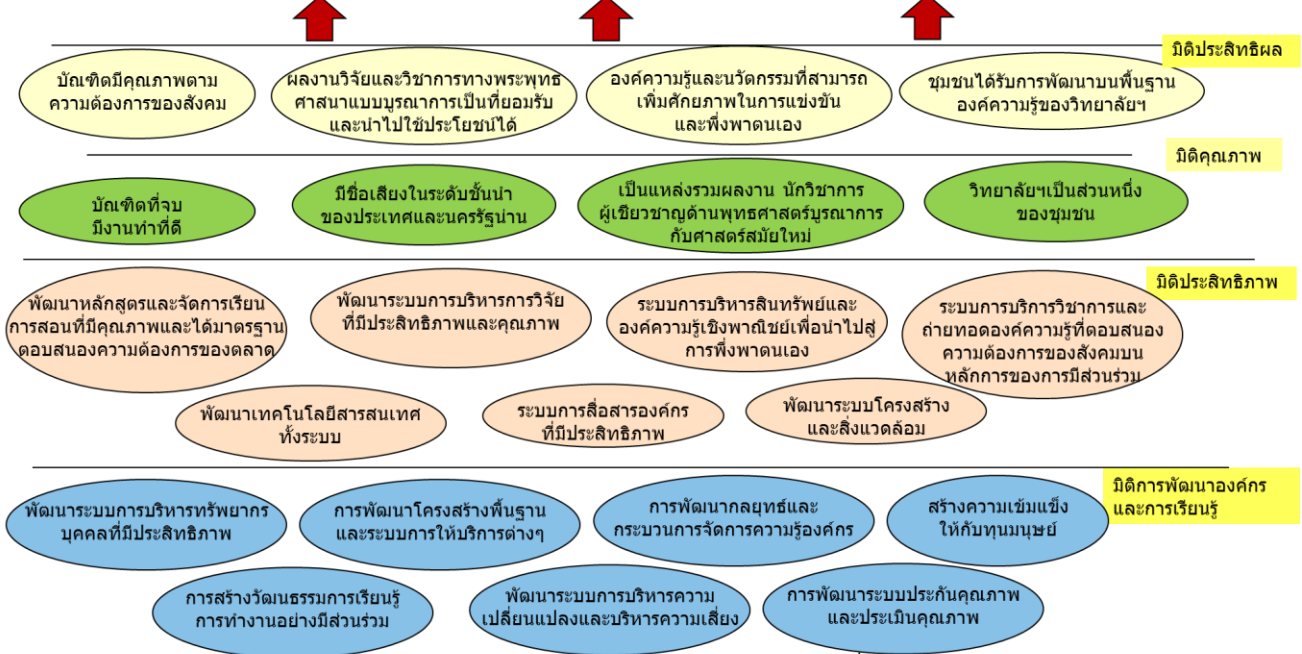
๑. มีคู่แข่งทางการศึกษา
๒. วิกฤตศรัทธาทางพระพุทธศาสนา
๓. มาตรฐานการศึกษาทางด้านการศึกษามีความหลากหลาย
๔. ขาดศาสนทายาท

วิสัยทัศน์ (Vision)**VISION “ศูนย์กลางการศึกษาพระพุทธศาสนาของนครรัฐน่าน”**

(นครรัฐน่าน หมายถึง การปกครองในสมัยโบราณครอบคลุมพื้นที่ที่เกี่ยวข้องในประเทศไทย จีน ลาว พม่า เวียดนาม โดย ประเทศไทย ได้แก่ อุดรดิตต์ แพร่ น่าน พะเยา, จีน ได้แก่ สิบสองปันนา สิบสองจุไท, ลาว ได้แก่ ไชยะบุรี อุดมไซ หลวงพระบาง เวียงจันทน์, พม่า ได้แก่ เชียงตุง เมืองยอง แสหนวี, เวียดนาม ได้แก่ เดียนเบียนฟู เป้าหมายคือการบรรลุวิสัยทัศน์ พ.ศ. ๒๕๙๗)

แผนที่กลยุทธ์ (Strategy Map)

วิสัยทัศน์: ศูนย์กลางการศึกษาพระพุทธศาสนาของนครรัตนาน



แผนที่กลยุทธ์ (Strategic Map) ของ วส.นครน่านเฉลิมพระเกียรติฯ

บทที่ ๓

รายละเอียดแผนปฏิบัติการ ประจำปีงบประมาณ พ.ศ.๒๕๖๔

ภายใต้กรอบแผนพัฒนาการศึกษาระดับอุดมศึกษา (พ.ศ.๒๕๖๐-๒๕๖๔) จึงกำหนดมาตรการหลักในการนำแผนไปสู่การปฏิบัติ คือ สำนักงานวิทยาลัยสงฆ์นครน่าน จัดทำแผนปฏิบัติการประจำปี ให้มีความสอดคล้องตามยุทธศาสตร์ วัตถุประสงค์เชิงกลยุทธ์ ตัวชี้วัดที่กำหนดไว้ในแผนพัฒนาการศึกษาระดับอุดมศึกษา ของวิทยาลัยสงฆ์นครน่านฯ เฉลิมพระเกียรติฯ ระยะที่ ๑๒ (พ.ศ.๒๕๖๐-๒๕๖๔) โดยการกำหนดค่าเป้าหมายและตัวชี้วัด ต้องกำหนดเต็มตามศักยภาพและมีความเชื่อมโยงกับการประกันคุณภาพการศึกษา รวมถึงเพื่อส่งเสริมและสนับสนุนให้มหาวิทยาลัยมหาจุฬาลงกรณราชวิทยาลัย บรรลุตามวัตถุประสงค์และเป้าหมายที่กำหนดไว้ คือ การเป็น “ศูนย์กลางการศึกษาพระพุทธศาสนาของนครรัฐน่าน” โดยจัดลำดับความสำคัญและความพร้อมในการดำเนินงาน รวมทั้ง กำหนดงบประมาณที่ดำเนินการและผู้รับผิดชอบให้ชัดเจนด้วย

การจัดทำแผนปฏิบัติการประจำปี (Action Plan) จะเป็นแผนที่ถูกกำหนดขึ้นโดยระบุรายละเอียดเกี่ยวกับแผนงานและโครงการต่าง ๆ ที่มีเป้าหมาย สอดคล้องกับเป้าประสงค์และแผนกลยุทธ์ที่กำหนดไว้ โดยทั่วไปแล้วการกำหนดแผนปฏิบัติการจะเป็นรายปี โดยหน่วย ปฏิบัติจะต้องกำหนดให้เห็นถึงความสัมพันธ์ของผลงานที่จะเกิดขึ้นอย่างน้อย ๒ ระดับ ได้แก่ ผลผลิต (Output) และผลลัพธ์ (Outcome) โดยใช้กรอบการวางแผนแบบเหตุผลสัมพันธ์ (Logical Framework Project Planning) ซึ่งเป็นการชี้ให้เห็นถึงความสัมพันธ์ของเป้าหมายเชิงกลยุทธ์ (ในระดับต่าง ๆ) ตัวชี้วัดความสำเร็จและทรัพยากรที่จำเป็นในการดำเนินงาน

ปีงบประมาณ พ.ศ.๒๕๖๔ วิทยาลัยสงฆ์นครน่านฯ เฉลิมพระเกียรติฯ ตั้งจ่ายงบประมาณอุดหนุนโครงการจำนวน ๕๗ โครงการ เป็นเงิน ๕,๑๔๕,๔๗๐ บาท เป็นเงินอุดหนุนจากรัฐบาล จำนวน ๓,๓๐๒,๙๗๐ บาท เป็นเงินรายได้ของวิทยาลัยสงฆ์นครน่าน จำนวน ๑,๘๔๒,๕๐๐ บาท มีรายละเอียดประกอบด้วย ๕ ยุทธศาสตร์ ๑๔ เป้าประสงค์ ๓๗ กลยุทธ์ ๓๗ ตัวชี้วัด ๕๗ โครงการดังนี้

ยุทธศาสตร์ที่ ๑ มี ๕ เป้าประสงค์ ๑๒ กลยุทธ์ ๑๖ ตัวชี้วัด ๑๙ โครงการ/กิจกรรม
 ยุทธศาสตร์ที่ ๒ มี ๒ เป้าประสงค์ ๖ กลยุทธ์ ๓ ตัวชี้วัด ๔ โครงการ/กิจกรรม
 ยุทธศาสตร์ที่ ๓ มี ๒ เป้าประสงค์ ๔ กลยุทธ์ ๕ ตัวชี้วัด ๑๖ โครงการ/กิจกรรม
 ยุทธศาสตร์ที่ ๔ มี ๒ เป้าประสงค์ ๔ กลยุทธ์ ๓ ตัวชี้วัด ๑๑ โครงการ/กิจกรรม
 ยุทธศาสตร์ที่ ๕ มี ๓ เป้าประสงค์ ๑๑ กลยุทธ์ ๑๐ ตัวชี้วัด ๑๔ โครงการ/กิจกรรม

				โครงการแสดงความยินดีแก่นิสิต พุทธศาสตร์ รุ่นที่ ๖๖	๘๐%	๑๐๐,๐๐๐														กิจการนิสิต
เป้าประสงค์ที่ ๑.๒ อาจารย์มีความรู้ความเชี่ยวชาญในศาสตร์สาขาที่จัดการเรียนการสอน																				
๖. ร้อยละของอาจารย์ที่มี ตำแหน่งทางวิชาการ	ร้อยละ	๒๕	๔. ส่งเสริม และสนับสนุนการ เข้าสู่ตำแหน่งทางวิชาการ ของอาจารย์ตามเกณฑ์ที่ กำหนด	โครงการพัฒนาศักยภาพบุคลากร วิทยาลัยสงฆ์นครน่าน	๙๕%	๒๐๐,๐๐๐														สนง.วิชาการ
๗. ร้อยละของอาจารย์ที่มีทักษะ การใช้ภาษาอังกฤษตามเกณฑ์ที่ มหาวิทยาลัยกำหนด	ร้อยละ	๒๕	๕. ส่งเสริม และพัฒนาทักษะ ด้านภาษาอังกฤษตามเกณฑ์ที่ มหาวิทยาลัยกำหนด	กิจกรรมพัฒนาทักษะการใช้ ภาษาต่างประเทศแก่บุคลากร และ นิสิต																
๘. จำนวนของอาจารย์ ที่มีผลงาน ตีพิมพ์เผยแพร่	จำนวน	๑๐	๖. ส่งเสริม และสนับสนุนให้ อาจารย์ตีพิมพ์ผลงานการตีพิมพ์ เผยแพร่	โครงการอบรมวารสารวิชาการ	๘๐%	๕๐,๐๐๐														สนง.วิชาการ
๙. ร้อยละของอาจารย์ที่ใช้วิธีการ จัดกระบวนการเรียนรู้มุ่ง ผลสัมฤทธิ์คุณลักษณะบัณฑิตที่ พึงประสงค์	ร้อยละ	๔๐	๗. ส่งเสริม และสนับสนุนให้ อาจารย์จัดการเรียนรู้มุ่ง ผลสัมฤทธิ์คุณลักษณะบัณฑิตที่ พึงประสงค์	โครงการพัฒนาการสอนด้วยสื่อ อิเล็กทรอนิกส์	๙๐%	๕๐,๐๐๐														สาขาการสอน
เป้าประสงค์ที่ ๑.๓ ทรัพยากรการเรียนรู้ทางการศึกษาที่เพียงพอและเหมาะสมต่อการเรียนรู้																				
๑๐. ระดับคะแนนความพึงพอใจ ของนิสิต คณาจารย์ ที่มีต่อ ทรัพยากรทางการเรียนรู้	ระดับ คะแนน	๔	๘. ส่งเสริมการพัฒนา ทรัพยากรทางการเรียนรู้ ทางการศึกษาที่เพียงพอและ เหมาะสมต่อการเรียนรู้	โครงการปรับภูมิทัศน์เพื่อส่งเสริม สุนทรียภาพในมิติทางศิลปะทาง วัฒนธรรม	๙๐%	๘๐,๐๐๐														สนง.วส.
๑๑. จำนวนทรัพยากรการเรียนรู้ และแหล่งเรียนรู้ที่เพียงพอ	จำนวน	๔	๙. สร้างและพัฒนาเครือข่าย ความร่วมมือกับองค์กร ภายนอก เพื่อสนับสนุน ทรัพยากรการเรียนรู้																	
๑๒. จำนวนรายวิชาที่จัดการเรียน การสอนผ่านระบบออนไลน์	จำนวน รายวิชา	๓%	๑๐. ส่งเสริมและพัฒนาสื่อการ เรียนการสอนออนไลน์	กิจกรรมพัฒนาการสอนด้วยสื่อ อิเล็กทรอนิกส์ ภายใต้โครงการ พัฒนาการสอนด้วยสื่ออิเล็กทรอนิกส์																

เป้าประสงค์ที่ ๑.๔ หลักสูตรได้รับการปรับปรุงให้มีความทันสมัย

แผนปฏิบัติการ ประจำปีงบประมาณ พ.ศ.๒๕๖๔

เป้าประสงค์/ตัวชี้วัดเป้าประสงค์	หน่วยนับ	ค่าเป้าหมายปี๖๓	กลยุทธ์	โครงการ/กิจกรรม/ตัวชี้วัดโครงการ	ค่าเป้าหมายตัวชี้วัดโครงการปี ๖๔	แหล่งเงิน		ช่วงระยะเวลาดำเนินงาน												ผู้รับผิดชอบ
						แผ่นดิน	รายได้	พ.ศ.๒๕๖๓			พ.ศ.๒๕๖๔									
								ต.ค.	พ.ย.	ธ.ค.	ม.ค.	ก.พ.	มี.ค.	เม.ย.	พ.ค.	มิ.ย.	ก.ค.	ส.ค.	ก.ย.	
ยุทธศาสตร์ที่ ๒ พัฒนางานวิจัย งานสร้างสรรค์ และนวัตกรรม สู่การนำไปใช้ในสังคม																				
เป้าประสงค์ที่ ๒.๑ ผลงานวิจัยได้รับการตีพิมพ์เผยแพร่ระดับภูมิภาค																				
๑๗. ร้อยละของผลงานวิจัยที่ตีพิมพ์เผยแพร่ต่อจำนวนอาจารย์และนักวิจัยทั้งหมด	ร้อยละ	๓๐	๑๓. พัฒนาศักยภาพอาจารย์และนักวิจัย เพื่อสร้างงานวิจัยงานสร้างสรรค์ ที่มีคุณภาพตอบสนองความต้องการของสังคม	โครงการสำรวจและประเมินความพึงพอใจของประชาชนต่อคุณภาพการให้บริการขององค์กรปกครองส่วนท้องถิ่น จ.น่าน	๙๐%		๗๕๐,๐๐๐													ศูนย์วิจัย
			๑๔. ส่งเสริม และสนับสนุนการตีพิมพ์เผยแพร่ผลงานวิจัยงานสร้างสรรค์																	
			๑๕. ส่งเสริมและสนับสนุนให้ส่วนงานจัดทำวารสารและพัฒนาเข้าสู่ TCI ฐาน ๑	โครงการจัดทำวารสารวิชาการ	๙๐%		๕๐,๐๐๐													ศูนย์วิจัย
เป้าประสงค์ที่ ๒.๒ งานวิจัยได้รับการอ้างอิงหรือนำไปใช้ประโยชน์ในระดับภูมิภาค หรือระดับชาติ																				
๑๘. ร้อยละของงานวิจัยที่ได้รับการอ้างอิงหรือนำไปใช้ประโยชน์	ร้อยละ	๖๐	๑๖. ส่งเสริมและสนับสนุนการวิจัยเชิงบูรณาการร่วมกับองค์กรภายนอก	โครงการบูรณาการงานวิจัยร่วมระหว่างองค์กร	๙๐%		๒๐,๐๐๐													ศูนย์วิจัย
			๑๗. พัฒนาระบบสารสนเทศงานวิจัยให้มีประสิทธิภาพ	กิจกรรมพัฒนาระบบข้อมูลด้านการวิจัยของมหาวิทยาลัย	๙๐%		๒๐,๐๐๐													
๑๙. จำนวนโครงการวิจัยที่นำไปบูรณาการกับการเรียนการสอน หรือ การบริการวิชาการ หรือ การทำนุบำรุงศิลปวัฒนธรรม	จำนวน	๔๐	๑๘. ส่งเสริมและพัฒนาบุคลากรให้มีความรู้และมีทักษะในการทำวิจัย	โครงการส่งเสริมกระบวนการเรียนการสอนมุ่งพัฒนาทักษะการเรียนรู้	๙๐%	๑๐๐,๐๐๐														สาขาการสอนฯ

แผนปฏิบัติการ ประจำปีงบประมาณ พ.ศ.๒๕๖๔

เป้าประสงค์/ตัวชี้วัดเป้าประสงค์	หน่วยนับ	ค่าเป้าหมายปี๖๓	กลยุทธ์	โครงการ/กิจกรรม/ตัวชี้วัดโครงการ	ค่าเป้าหมายตัวชี้วัดโครงการปี ๖๔	แหล่งเงิน		ช่วงระยะเวลาดำเนินงาน											ผู้รับผิดชอบ				
						แผ่นดิน	รายได้	พ.ศ.๒๕๖๓			พ.ศ.๒๕๖๔												
								ต.ค.	พ.ย.	ธ.ค.	ม.ค.	ก.พ.	มี.ค.	เม.ย.	พ.ค.	มิ.ย.	ก.ค.	ส.ค.		ก.ย.			
ยุทธศาสตร์ที่ ๓ สร้างความเป็นเลิศด้านการบริการวิชาการ เป้าประสงค์ที่ ๓.๑ ผลงานบริการวิชาการด้านพระพุทธศาสนาเป็นที่ยอมรับในระดับชาติ หรือภูมิภาค																							
๒๐. ร้อยละของโครงการบริการวิชาการที่มีส่วนในการส่งเสริมพัฒนา และสร้างความเข้มแข็งของประเทศ	ร้อยละ	๖๐	๑๙. ส่งเสริม และสนับสนุนการบริการวิชาการ แก่สังคมที่ตอบสนองความต้องการของชุมชน	โครงการสัมมนาวิชาการประจำปี	๙๐%	๑๕๐,๐๐๐													↔	สนง.วิชาการ			
				โครงการความร่วมมือทางการศึกษาศาสนา และวัฒนธรรม	๙๐%	๑๐๐,๐๐๐															↔	สนง.วิชาการ	
				โครงการอบรมคุณธรรมจริยธรรมในถิ่นทุรกันดาร จังหวัดน่าน	๙๐%	๑๐๐,๐๐๐																	ศูนย์วิชาการ
				โครงการขับเคลื่อนหมู่บ้าน วัด โรงเรียน รักษาศีล ๕	๙๐%	๕๐,๐๐๐																↔	สาขา พุทธ
				โครงการพระสอนศีลธรรมในโรงเรียน	๙๐%	๕๐,๐๐๐																↔	พระสอนศีลธรรม
๒๑. จำนวนหน่วยงาน องค์กร หรือชุมชนที่ได้รับบริการวิชาการพระพุทธศาสนาจากมหาวิทยาลัย	จำนวน	๖	๒๐. สร้างเครือข่ายความร่วมมือการบริการวิชาการแก่สังคม	โครงการสอนธรรมศึกษาในทัศนสถาน และสถานศึกษา	๘๕%	๘๐,๐๐๐													↔	สาขา พุทธ			
				โครงการส่งเสริม และสนับสนุนโครงการพระราชดำริ กลุ่มโรงเรียนพระปริยัติธรรม จ.น่าน	๙๐%	๑๕๐,๐๐๐															↔	สาขา พุทธ	
๒๒. ร้อยละโครงการบริการวิชาการที่บูรณาการกับกระบวนการเรียนการสอนในรายวิชา	ร้อยละ	๓๐	๒๑. ส่งเสริมและสนับสนุนการบูรณาการงานบริการวิชาการกับกระบวนการเรียนการสอน หรือการวิจัย	กิจกรรมบูรณาการงานบริการวิชาการกับกระบวนการเรียนการสอนและการวิจัย	๙๐%		๒๐,๐๐๐													↔	สนง.วิชาการ		
				โครงการพัฒนาทักษะด้านพิธีกรรมและภูมิปัญญาท้องถิ่น	๙๐%	๘๐,๐๐๐															↔	สาขา รัฐ	
				โครงการนิสิตอาสาพัฒนาชุมชน	๙๕%	๕๐,๐๐๐																↔	สาขา รัฐ
เป้าประสงค์ที่ ๓.๒ ผลงานบริการวิชาการที่บูรณาการกับการเรียนการสอน																							
๒๓. ร้อยละของผลงานบริการวิชาการที่บูรณาการกับการเรียนการสอน หรือ การบริการวิชาการ หรือ การทำนุบำรุงศิลปวัฒนธรรม	ร้อยละ	๔๐	๒๒. ส่งเสริมและสนับสนุนการบูรณาการงานบริการวิชาการแก่สังคมกับกระบวนการเรียนการสอนในรายวิชา การวิจัย หรือ	โครงการมหาจุฬาลงกรณศึกษาพัฒนาปัญญาสู่ชุมชนและสังคม	๙๐%	๘๐,๐๐๐													↔	สาขา รปศ.			

๒๔. ร้อยละโครงการบริการวิชาการที่บูรณาการกับการวิจัยหรือการทะนุบำรุงศิลปวัฒนธรรม	ร้อยละ	๓๐	ทะนุบำรุงศิลปวัฒนธรรม	โครงการส่งเสริมการท่องเที่ยวเชิงพุทธจังหวัดน่าน	๙๐%	๗๐,๐๐๐											↔			สาขา พุทธ
--	--------	----	-----------------------	---	-----	--------	--	--	--	--	--	--	--	--	--	--	---	--	--	-----------

แผนปฏิบัติการ ประจำปีงบประมาณ พ.ศ.๒๕๖๔

เป้าประสงค์/ตัวชี้วัดเป้าประสงค์	หน่วยนับ	ค่าเป้าหมายปี๖๓	กลยุทธ์	โครงการ/กิจกรรม/ตัวชี้วัดโครงการ	ค่าเป้าหมายตัวชี้วัดโครงการปี ๖๔	แหล่งเงิน		ช่วงระยะเวลาดำเนินงาน												ผู้รับผิดชอบ						
						แผ่นดิน	รายได้	พ.ศ.๒๕๖๓			พ.ศ.๒๕๖๔															
								ต.ค.	พ.ย.	ธ.ค.	ม.ค.	ก.พ.	มี.ค.	เม.ย.	พ.ค.	มิ.ย.	ก.ค.	ส.ค.	ก.ย.							
ยุทธศาสตร์ที่ ๕ พัฒนาการบริหารจัดการวิทยาลัย เชียงพุทธบูรณาการ																										
เป้าประสงค์ที่ ๕.๑ ระบบการบริหารองค์กรตามหลักธรรมาภิบาล																										
๒๘.ร้อยละของตัวชี้วัดแผนพัฒนาวิทยาลัย	ร้อยละ	๘๕	๒๗.พัฒนาระบบและกลไกการบริหารติดตามผลการดำเนินงานตามแผนพัฒนา	โครงการจัดทำแผนพัฒนาฯ/งบประมาณ/แผนปฏิบัติการประจำปี	๘๐%	๑๐๐,๐๐๐										↔	↔		สนง.วส.							
				กิจกรรมติดตามประเมินผลโครงการตามยุทธศาสตร์ของมหาวิทยาลัย	๘๙%																↔	↔	↔	↔	สนง.วส.	
๒๙.ระดับของความสำเร็จการจัดการด้านงบประมาณ	ระดับ	๘๕	๒๘.ส่งเสริมและพัฒนาระบบการบริหารจัดการด้านงบประมาณ	โครงการพัฒนาระบบการเงิน บัญชี พัสดุ ทะเบียนและวัดผล	๘๐%	๕๐,๐๐๐															↔		สนง.วส.			
๓๐.ระดับของความสำเร็จแผนบุคลากร	ระดับ	๘๕	๒๙.ส่งเสริม และพัฒนาบุคลากรตามแผนพัฒนาบุคลากร	โครงการพัฒนาศักยภาพบุคลากรวิทยาลัยสงฆ์นครน่าน	๘๐%	๒๐๐,๐๐๐																	↔	สนง.วส.		
				โครงการวางพวงมาลาพระบรมรูปสมเด็จพระปิยะมหาราช	๘๐%		๓๐,๐๐๐																		↔	กิจการทั่วไป
				๓๐.ส่งเสริมและพัฒนาระบบและกลไกการบริหารจัดการองค์กรให้เป็นไปตามหลักธรรมาภิบาล	๘๐%		๒๐,๐๐๐																			
๓๑.ผลคะแนนประเมินของการประกันคุณภาพการศึกษา	ระดับคะแนน	+๒๐	๓๑.ส่งเสริมและสนับสนุนระบบประกันคุณภาพการศึกษา	โครงการส่งเสริมและพัฒนาระบบประกันคุณภาพการศึกษา	๘๐%	๑๐๐,๐๐๐	๕๐,๐๐๐																↔		สนง.วส.	
๓๒.ระดับของความสำเร็จการบริหารความเสี่ยง	ระดับ	๘๕	๓๒.ส่งเสริมและพัฒนาระบบการบริหารจัดการด้านความเสี่ยง	โครงการทบทวนและจัดการบริหารความเสี่ยง	๘๐%		๕๐,๐๐๐																	↔	สนง.วส.	

บทที่ ๔

เป้าหมายตามแผนพัฒนาวิทยาลัยสงฆ์นครน่าน ระยะที่ ๑๒ พ.ศ.๒๕๖๔

การจัดทำแผนพัฒนาวิทยาลัยสงฆ์นครน่าน ช่วงแผนพัฒนาการศึกษาระดับอุดมศึกษา ระยะที่ ๑๒ มีส่วนประกอบที่สำคัญ คือ จำนวนนิสิต จำนวนหลักสูตร จำนวนบุคลากร และสิ่งก่อสร้าง มีรายละเอียด ดังนี้

๔.๑ เป้าหมายนิสิต

แผนพัฒนาวิทยาลัยสงฆ์นครน่าน ระยะที่ ๑๒ กำหนดเป้าหมายจำนวนนิสิตใหม่ไว้ที่จำนวน ๒๐๐ รูป/คน โดยประมาณการปีการศึกษาละ ๒๐๐ รูป/คน ส่วนนิสิตทั้งหมดทุกหลักสูตร จำนวน ๘๐๐ รูป/คน โดยประมาณการปีการศึกษาละ ๒๐๐ - ๘๐๐ รูป/คน โดยปีงบประมาณ พ.ศ.๒๕๖๓ ตั้งเป้าหมายในการรับนิสิตไว้ ๒๐๐ รูป/คน

๔.๒ เป้าหมายการเปิดหลักสูตร

ช่วงแผนพัฒนาวิทยาลัยสงฆ์นครน่าน ระยะที่ ๑๒ จำแนกเป็นระดับปริญญาโท ๒ สาขาวิชา ปริญญาตรี ๔ สาขาวิชา และหลักสูตรประกาศนียบัตรอีก ๗ หลักสูตร

๔.๓ เป้าหมายโครงการก่อสร้าง

ตารางที่ ๒ โครงการก่อสร้างตลอดแผนพัฒนาวิทยาลัยสงฆ์นครน่าน ระยะที่ ๑๒

โครงการ/กิจกรรม	หน่วย นับ	เป้าหมายงบประมาณ/ปี (ระบุจำนวนโครงการ)					ผลการ ดำเนินงาน
		๒๕๖๐	๒๕๖๑	๒๕๖๒	๒๕๖๓	๒๕๖๔	
๑. โครงการก่อสร้างถนนทางเข้าวิทยาลัยสงฆ์นครน่าน	๑	/	/	/			แล้วเสร็จ
๒. โครงการก่อสร้างระบบประปา	๑	/	/				แล้วเสร็จ
๓. โครงการก่อสร้างป้ายวิทยาลัยสงฆ์นครน่าน	๑	/		/			แล้วเสร็จ
๔. โครงการก่อสร้างกลุ่มอาคารเรียนรวมวิทยาลัยสงฆ์นครน่าน	๔	/	/	/			แล้วเสร็จ
๕. โครงการก่อสร้างกำแพงรอบพื้นที่	๑			/	/		แล้วเสร็จ
๖. โครงการก่อสร้างโดมเอนกประสงค์	๑			/	/		แล้วเสร็จ
๗. โครงการปรับใช้พลังงานแสงอาทิตย์ในอาคารเรียน	๑					/	ระหว่างดำเนินการ

บทที่ ๕

การนำกลยุทธ์สู่การปฏิบัติและแนวทางการประเมินผลตัวชี้วัด

การติดตามและประเมินผลแผนพัฒนาวิทยาลัยสงฆ์นครน่าน ระยะเวลาที่ ๑๒ (พ.ศ.๒๕๖๐-๒๕๖๔) ถือเป็นขั้นตอนที่สำคัญ ของการบริหารเชิงยุทธศาสตร์ซึ่งหลังจากได้ผ่านกระบวนการวางแผน (Planning) การนำแผนไปสู่การปฏิบัติ (Implementation) และการประเมินผล (Evaluation) ถือเป็นเครื่องมือที่สำคัญในการวัดความสำเร็จของผลการดำเนินงาน การประเมินผลสำเร็จของการปฏิบัติงานตามแผนในแต่ละรอบเวลาที่กำหนด ในปัจจุบันหลายองค์กรได้นำแนวคิดของ ดร.เดมมิ่ง มาใช้ในกระบวนการพัฒนาประสิทธิภาพและคุณภาพของการดำเนินงาน คือวงจร PDCA หรือเรียกว่า “วงจรเดมมิ่ง” (Deming Cycle) ซึ่งประกอบด้วยการวางแผน (Plan) การนำแผนไปปฏิบัติ (Do) การตรวจสอบผลการปฏิบัติ (Check) และการปรับปรุงแก้ไข (Action) วงจร PDCA มีการตรวจสอบผลการปฏิบัติ (Check) ซึ่งเป็นขั้นตอนหนึ่งในกระบวนการวางแผนโดยเป็นขั้นตอนต่อเนื่องจากการนำแผนไปปฏิบัติ (Do) คือการตรวจสอบผลการปฏิบัติ (Check) ซึ่งเป็นการนำผลการปฏิบัติงานจริงมาเปรียบเทียบกับเป้าหมายที่กำหนดไว้ในแผนที่วางไว้ และหากพบว่า ผลการปฏิบัติงานจริงไม่ได้ตามแผนที่กำหนดไว้ ก็จะนำไปสู่การปรับปรุงแก้ไข (Action) เพื่อให้เป็นไปตามเป้าหมายที่กำหนดไว้ในแผนต่อไป วงจร PDCA นี้จะเป็นกระบวนการที่เกิดขึ้นอย่างต่อเนื่องไม่มีสิ้นสุดที่จะทำให้เกิดการปรับปรุงแก้ไขตลอดเวลา (Continuous Improvement) เพื่อหาทางให้บรรลุเป้าหมายที่กำหนดไว้ในแผน

ดังนั้น เพื่อให้ทราบผลการดำเนินงานของวิทยาลัยสงฆ์นครน่าน หรือ วัดความสำเร็จของการดำเนินงานในแต่ละพันธกิจของมหาวิทยาลัยที่ดำเนินการตามตัวชี้วัด Corporate KPI ในระดับผลผลิต (Output) ผลลัพธ์ (Outcome) แล้ว ต่อดำเนินถึงประสิทธิผล (Effectiveness) ประสิทธิภาพ (Efficiency) และผลกระทบ (Impact) ในการปฏิบัติการกิจของวิทยาลัยสงฆ์นครน่าน

ประสิทธิผล (Effectiveness) เพื่อให้ทราบว่าผลการดำเนินงานได้ผลตามวัตถุประสงค์ เป้าหมายที่กำหนดไว้หรือไม่ เพียงใด มีเหตุผลอะไรที่ทำให้การปฏิบัติงานนั้นไม่ประสบความสำเร็จหรือความล้มเหลว

ประสิทธิภาพ (Efficiency) เป็นการพิจารณาถึงความสามารถในการผลิต/ผลงานที่ใช้ปัจจัยหรือต้นทุนการดำเนินงาน (Input) โดยเทียบกับผลผลิตหรือผลลัพธ์ (Output) ของโครงการ/แผนงาน เพื่อให้ทราบว่าผลการดำเนินงานนั้นได้ผลคุ้มค่ากับต้นทุนหรือไม่ และมีแนวทางอื่นที่ดีกว่าที่จะทำให้บรรลุเป้าหมายที่กำหนดไว้หรือไม่เพียงใด

ผลกระทบ (Impact) เพื่อให้ทราบว่าผลผลิตหรือผลลัพธ์จากการดำเนินงานตามเป้าหมายที่กำหนดไว้นั้นมีผลกระทบต่อการพัฒนากำลังคนของประเทศ หรือการพัฒนาเศรษฐกิจและสังคมโดยภาพรวมและกลุ่มเป้าหมายต่าง ๆ อย่างไร การติดตามและประเมินผลแผนพัฒนา และรอบการประเมินผล การติดตามและประเมินผลแผนพัฒนา จะมีการติดตามและประเมินผลตั้งแต่ตัวชี้วัดความสำเร็จของระดับพันธกิจ (Corporate KPI) และการวัดความสำเร็จในรัศมีโครงการดังนี้

๑. ระดับพันธกิจ หรือ Corporate KPI จะประเมินผลสำเร็จในระดับผลผลิต (Output) ผลลัพธ์ (Outcome) และผลกระทบ (Impact) ของแต่ละพันธกิจเปรียบเทียบกับเป้าหมายในแผนที่ตั้งไว้ เมื่อดำเนินการเสร็จสิ้นในแต่ละปี และจัดทำรายงานการประเมินผลการดำเนินงาน ทั้งในระดับผลผลิต (Output) ผลลัพธ์ (Outcome) และผลกระทบ (Impact) เป็นรายพันธกิจ และนำเสนอที่ประชุม ผู้บริหารและคณะกรรมการประจำวิทยาลัยสงฆ์นครน่าน และการประเมินผลจะดำเนินการทุกปี

๒. ระดับโครงการ (Initiative) หลังจากที่มีแผนพัฒนาวิทยาลัยสงฆ์นครน่าน ผ่านการอนุมัติแล้ว ให้ฝ่ายที่เกี่ยวข้องศึกษาเป้าหมาย และรายละเอียดอื่นให้เข้าใจ แล้วจัดทำแผนปฏิบัติการประจำปี ที่สอดคล้องกับกลยุทธ์เป้าหมาย และตัวบ่งชี้เป็นประจำทุกปี หลังทราบผลการจัดสรรงบประมาณเดือนตุลาคม ของทุกปี และโครงการต่าง ๆ ในแผนพัฒนาจะเริ่มดำเนินโครงการตั้งแต่ปีงบประมาณ พ.ศ.๒๕๖๐ ไปจนกระทั่งสิ้นแผนพัฒนาระยะที่ ๑๒ ปี พ.ศ.๒๕๖๔ จะรายงานผลสัมฤทธิ์ของโครงการเชิงกลยุทธ์ที่ได้มีการถ่ายทอดไปสู่แผนปฏิบัติการประจำปีในแต่ละปี การประเมินผลนี้จะดำเนินการทุกไตรมาส

๓. ระดับแผนพัฒนาจะมีการประเมินผลแผนพัฒนา ทั้งฉบับว่าสามารถดำเนินการได้บรรลุเป้าหมายตามตัวชี้วัดในระดับพันธกิจ Corporate KPI ที่กำหนดไว้หรือไม่ ระดับผลผลิต (Output) ผลลัพธ์ (Outcome) และผลกระทบ (Impact) นอกจากประเมินผลตามตัวชี้วัดระดับพันธกิจแล้ว การนำเสนอปัญหาและอุปสรรคที่ควรนำมาปรับปรุงแก้ไขเพื่อนำไปใช้ประกอบการจัดทำแผนยุทธศาสตร์ฉบับต่อไปให้ดียิ่งขึ้นโดย วิทยาลัยสงฆ์นครน่าน จะนำเสนอผลการประเมินต่อที่ประชุมผู้บริหาร และคณะกรรมการประจำวิทยาลัยสงฆ์นครน่าน ต่อไป

ทั้งนี้การประเมินผลจะจัดทำ ๒ ครั้ง คือ ครั้งแรกจะประเมินเมื่อดำเนินการได้ครึ่งแผน คือเมื่อสิ้นปีที่ ๓ ของแผน (ปี พ.ศ.๒๕๖๒) และครั้งที่สองเมื่อสิ้นแผนพัฒนาทั้งฉบับ (ปี ๒๕๖๔) ผลงานตามแผนพัฒนาและการจัดสรรงบประมาณต้องเหมาะสมสอดคล้องกับผลงานที่สามารถขับเคลื่อนยุทธศาสตร์ของวิทยาลัยสงฆ์นครน่าน ให้เป็นไปตามที่กำหนด จากนั้น ข้อมูลดังกล่าวจะถูกรวบรวมขึ้นไปใช้วัดในระดับหน่วยงานที่ใหญ่ขึ้น สำนักงานวิทยาลัยสงฆ์ จะทำการรวบรวมข้อมูลทั้งหมดเพื่อใช้ประโยชน์ตามกระบวนการ PDCA เพื่อ รายงานต่อมหาวิทยาลัย หน่วยงานต้นสังกัดอื่น ๆ และสาธารณชน และเพื่อรองรับการประกันคุณภาพการศึกษา และการประเมินในรูปแบบต่าง ๆ ต่อไป

การเชื่อมโยงจากกลยุทธ์สู่โครงการและงบประมาณจากกลยุทธ์และเป้าประสงค์เชิงกลยุทธ์ในแต่ละด้าน ได้มีการกำหนดโครงการต่าง ๆ เพื่อมารองรับไว้อย่างชัดเจน โดยได้มีการจัดทำรายละเอียดของโครงการ ผลผลิต กิจกรรม ตัวชี้วัด ผู้รับผิดชอบ และงบประมาณของโครงการไว้อย่างชัดเจน เพื่อให้สามารถตรวจสอบและติดตามการดำเนินงานของโครงการต่าง ๆ ได้อย่างมีประสิทธิภาพและประสิทธิผลมากขึ้น โดยงบประมาณในการดำเนินโครงการต่าง ๆ ของมหาวิทยาลัยนั้น จะมาทั้งจากงบประมาณแผ่นดินและงบประมาณเงินรายได้ของมหาวิทยาลัย

จากประเด็นยุทธศาสตร์ที่นำเสนอในบทที่ ๔ เพื่อให้การนำกลยุทธ์ไปสู่การปฏิบัติมีแนวทางในการดำเนินงานที่ชัดเจน จึงได้กำหนดแนวทางในการนำไปสู่การปฏิบัติ คือ

๑. กำหนดให้มีการถ่ายทอดเป้าประสงค์เชิงกลยุทธ์ ตัวชี้วัด และค่าเป้าหมายตามยุทธศาสตร์ของมหาวิทยาลัย สู่ส่วนงานต่าง ๆ โดยการจัดทำแผนปฏิบัติการประจำปีของส่วนงานขอความเห็นชอบต่อคณะกรรมการประจำวิทยาลัยสงฆ์นครน่าน และคู่มือการปฏิบัติงานรายบุคคล ขอความเห็นชอบต่อผู้บริหารตามลำดับโดยการกำหนดเป้าประสงค์เชิงกลยุทธ์ ตัวชี้วัดและค่าเป้าหมายที่สำคัญให้สอดคล้องกับยุทธศาสตร์ ของมหาวิทยาลัย และเป็นกลไกเพื่อให้การดำเนินงานของส่วนงานต่าง ๆ สอดคล้องกับยุทธศาสตร์ของมหาวิทยาลัย

๒. การสื่อสารและถ่ายทอดสู่ประชาคม มหาวิทยาลัยมหาจุฬาลงกรณราชวิทยาลัย กำหนดให้มีการจัดกิจกรรมต่าง ๆ เพื่อสื่อสารและถ่ายทอดยุทธศาสตร์ของมหาวิทยาลัย ให้บุคลากรและนิสิตได้รับรู้และเข้าใจ ทั้งในการสื่อสารผ่านช่องทางต่าง ๆ ทีมวิทยาลัยจัดเตรียมไว้ เช่น การจัดประชุมชี้แจง การสื่อสารผ่านเว็บไซต์ จดหมายข่าว

๓. การติดตามเพื่อให้เกิดการประเมินผล การเรียนรู้และการปรับเปลี่ยนยุทธศาสตร์ โดยการนำข้อมูลสารสนเทศที่เกี่ยวข้องกับตัวชี้วัด ค่าเป้าหมายของมหาวิทยาลัยเข้าสู่ระบบ และกลไกของการประกันคุณภาพ เพื่อให้ผู้บริหารได้มีระบบในการติดตาม ประเมินผล

การดำเนินงานตามยุทธศาสตร์ของมหาวิทยาลัยนั้น จะไม่สามารถสำเร็จได้โดยทีมผู้บริหารเพียงฝ่ายเดียว แต่ต้องอาศัยกลุ่มต่าง ๆ ในการส่งเสริม สนับสนุน เข้ามามีส่วนร่วมและมีบทบาทในการดำเนินงาน ให้ประสบความสำเร็จ เป็นไปอย่างมีประสิทธิภาพและประสิทธิผล กรบวนการในการเชื่อมโยงยุทธศาสตร์สู่การปฏิบัติ ดังที่แสดงไว้ตามภาพ

แผนติดตามโครงการเชิงกลยุทธ์

ในการติดตามผลการดำเนินงานตามโครงการเชิงกลยุทธ์นั้น จำเป็นต้องทำข้อตกลงกับผู้บริหารที่รับผิดชอบแต่ละยุทธศาสตร์ และกระจายลงสู่ระดับบุคคลตามโครงการต่าง ๆ

ที่	ชื่อโครงการ	กลยุทธ์	ตัวชี้วัดตามแผนฯ	ผลผลิต	ลักษณะโครงการ	ผลการดำเนินการ ปีงบประมาณ 2564									ชื่อผู้รับผิดชอบ/เบอร์ติดต่อ
						ตัวชี้วัดเชิงปริมาณ			ตัวชี้วัดเชิงคุณภาพ	ตัวชี้วัดเชิงเวลา		งบปี 2564			
						จำนวนโครงการ	จำนวนผู้เข้าร่วมโครงการ	จำนวนครั้งที่จัด	ความพึงพอใจของผู้เข้ารับบริการ	งานโครงการแล้วเสร็จตามเวลาที่กำหนด	กำหนดวัน				
											วัน/เดือน/ปี	วัน/เดือน/ปี	เริ่มต้น		
41	โครงการจัดหาอาหารเสริมปัญญาสู่ชุมชนและสังคม				แผน	1			85	85	ม.ค.-64	ม.ค.-64	80,000		
					ผล										
42	โครงการอบรมคุณธรรมจริยธรรมในถิ่นทุรกันดาร จังหวัดน่าน				แผน	1			85	85	พ.ย.-63	ส.ค.-64	100,000		
					ผล										
43	โครงการพัฒนางานด้านการจัดการความรู้พระพุทธศาสนาและศิลปวัฒนธรรม				แผน	1			85	85	ก.ค.-64	ก.ค.-64	80,000		
					ผล										
44	โครงการพัฒนาทักษะด้านพิธีกรรมและภูมิปัญญาท้องถิ่น				แผน	1			85	85	มิ.ย.-64	มิ.ย.-64	80,000		
					ผล										
45	โครงการแลกเปลี่ยนเรียนรู้ศักยภาพนิสิตระหว่างสถาบัน				แผน	1			85	85	พ.ย.-63	พ.ค.-64	80,000		
					ผล										
48	โครงการปรับภูมิทัศน์เพื่อส่งเสริมสุนทรียภาพในมิติทางศิลปะและวัฒนธรรม				แผน	1			85	85	มี.ค.-64	พ.ค.-64	80,000		
					ผล										
50	โครงการสืบสานวัฒนธรรมประเพณีไทยและท้องถิ่นน่าน				แผน	1			85	85	ธ.ค.-63	มิ.ย.-64	130,000		
					ผล										
51	โครงการสวนสมุนไพรและภูมิปัญญาท้องถิ่น				แผน	1			85	85	ก.พ.-64	ก.พ.-64	59,450		
					ผล										
53	โครงการปวีรรัตนธรรมในคัมภีร์ล้านน่าน				แผน	1			85	85	มี.ค.-64	ก.ค.-64	100,000		
					ผล										
54	โครงการส่งเสริมและอนุรักษ์พุทธศิลป์น่าน				แผน	1			85	85	เม.ย.-64	ก.ค.-64	100,000		
					ผล										
55	โครงการความร่วมมือทางการศึกษา ศาสนา และวัฒนธรรมฯ				แผน	1			85	85	ก.ย.-64	ก.ย.-64	100,000		

ที่	ชื่อโครงการ	กลยุทธ์	ตัวชี้วัดตามแผนฯ	ผลผลิต	ลักษณะโครงการ	ผลการดำเนินการ ปีงบประมาณ 2564									
						ตัวชี้วัดเชิงปริมาณ			ตัวชี้วัดเชิงคุณภาพ	ตัวชี้วัดเชิงเวลา		งบปี 2564		ชื่อผู้รับผิดชอบ/เบอร์ติดต่อ	
						จำนวนโครงการ	จำนวนผู้เข้าร่วมโครงการ	จำนวนครั้งที่จัด	ความพึงพอใจของผู้เข้ารับบริการ	งานโครงการแล้วเสร็จตามเวลาที่กำหนด	กำหนดวัน				
											วัน/เดือน/ปี				วัน/เดือน/ปี
โครงการ	(คน)	(ครั้ง)	(ร้อยละ)	(ร้อยละ)	เริ่มต้น	สิ้นสุด	ในงบ	นอกงบ							
					ผล										
56	โครงการจัดนิทรรศการเนื่องในวันสำคัญทางพระพุทธศาสนา				แผน	1			85	85	เม.ย.-64	เม.ย.-64	30,000		
					ผล										
57	โครงการขับเคลื่อนหมู่บ้าน วัด โรงเรียน รักษาศีล 5				แผน	1			85	85	เม.ย.-64	เม.ย.-64	50,000		
					ผล										
รวมทั้งสิ้น													3,302,970	1,842,500	

แผนการเบิกจ่ายงบประมาณของโครงการ ตามกรอบจัดสรรงบประมาณรายจ่ายประจำปีงบประมาณ พ.ศ. 2564 (หมวดโครงการ)

มหาวิทยาลัยมหาจุฬาลงกรณราชวิทยาลัย

ส่วนงาน วิทยาลัยสงฆ์นครน่านฯ เฉลิมพระเกียรติฯ (รวม)

ลำดับ	รายการ	จัดสรรงบ	ผู้รับผิดชอบ	งบประมาณ		ระยะเวลาจัดโครงการ													
				โครงการ	จัดสรร	งบนอก	ต.ค.-62	พ.ย.-62	ธ.ค.-62	ม.ค.-63	ก.พ.-63	มี.ค.-63	เม.ย.-63	พ.ค.-63	มิ.ย.-63	ก.ค.-63	ส.ค.-63	ก.ย.-63	
	รวมทั้งสิ้น				3,302,970	1,892,500													
	3. เงินอุดหนุนโครงการสนับสนุนการผลิตบัณฑิต				1,533,520	1,892,500													
01	โครงการกิจกรรมเสริมหลักสูตร				87,600											1			
02	โครงการสนับสนุนกิจกรรมอาเซียน				73,320											1			
03	โครงการปฏิบัติวิปัสสนากัมมัฏฐานนิสิต เฉลิมพระเกียรติ				87,600	70,000					1								
04	โครงการพัฒนาศักยภาพบุคลากรวิทยาลัยสงฆ์นครน่าน				200,000														
05	โครงการส่งเสริมและพัฒนาศักยภาพนิสิต				100,000											1			
06	โครงการพัฒนาประสิทธิภาพการปฏิบัติงานด้านการเงิน บัญชี พัสดุ ทะเบียนและวัดผล และธุรการ				90,000							1							
07	โครงการส่งเสริมสนับสนุนกีฬาสัมพันธ์บุคลากรและนิสิต				100,000								1						
08	โครงการจัดทำแผนพัฒนาฯ/งบประมาณ/แผนปฏิบัติการประจำปี				100,000				1					1					
09	โครงการส่งเสริมและพัฒนาระบบประกันคุณภาพการศึกษา				100,000	50,000										1			
10	โครงการพัฒนาศักยภาพการเรียนการสอน คณาจารย์ วส.นครน่าน				100,000														
11	โครงการพัฒนาการสอนด้วยสื่ออิเล็กทรอนิกส์				50,000											1			
12	โครงการสัมมนาวิชาการ				150,000														1
13	โครงการส่งเสริมกระบวนการเรียนการสอนมุ่งพัฒนาทักษะการเรียนรู้				100,000													1	
14	โครงการปฐมนิเทศนิสิต				75,000											1			
15	โครงการพัฒนาระบบห้องสมุดและเทคโนโลยีสารสนเทศ				70,000								1				1		
16	โครงการการจัดการองค์ความรู้ KM				50,000	12,500													1
17	โครงการตรวจสอบสุขภาพประจำปี					30,000						1							
18	โครงการอบรมวารสารวิชาการ					50,000							1						
19	โครงการวางพวงมาลาพระบรมรูปสมเด็จพระปิยะมหาราช					30,000			1										
20	โครงการแสดงความยินดีแก่นิสิตพุทธศาสตรบัณฑิต รุ่นที่ 65					100,000										1			

แผนการเบิกจ่ายงบประมาณของโครงการ ตามกรอบจัดสรรงบประมาณรายจ่ายประจำปีงบประมาณ พ.ศ. 2564 (หมวดโครงการ)

มหาวิทยาลัยมหาจุฬาลงกรณราชวิทยาลัย

ส่วนงาน วิทยาลัยสงฆ์นครน่านฯ เฉลิมพระเกียรติฯ (รวม)

ลำดับ	รายการ	จัดสรรงบ	ผู้รับผิดชอบ	งบประมาณ		ระยะเวลาจัดโครงการ												
				โครงการ	จัดสรร	งบนอก	ต.ค.-62	พ.ย.-62	ธ.ค.-62	ม.ค.-63	ก.พ.-63	มี.ค.-63	เม.ย.-63	พ.ค.-63	มิ.ย.-63	ก.ค.-63	ส.ค.-63	ก.ย.-63
37	โครงการพัฒนางานด้านการจัดการความรู้พระพุทธศาสนาและศิลปวัฒนธรรม			80,000													1	
38	โครงการแลกเปลี่ยนเรียนรู้ศักยภาพนิสิตระหว่างสถาบัน			80,000									1					
39	โครงการปรับภูมิทัศน์เพื่อส่งเสริมสุนทรียภาพในมิติทางศิลปะและวัฒนธรรม			80,000							1		1					
40	โครงการสืบสานวัฒนธรรมประเพณีไทยและท้องถิ่นน่าน			130,000				1			1			1				
41	โครงการสวนสมุนไพรและภูมิปัญญาท้องถิ่น			59,450					1									
42	โครงการปวีรรัตนธรรมในคัมภีร์ล้านน่าน			100,000							1		1			1		
43	โครงการส่งเสริมและอนุรักษ์พุทธศิลป์น่าน			100,000								1				1		
44	โครงการความร่วมมือทางการศึกษา ศาสนา และวัฒนธรรมฯ			100,000														1
45	โครงการจัดนิทรรศการเนื่องในวันสำคัญทางพระพุทธศาสนา			30,000									1					
46	โครงการขับเคลื่อนหมู่บ้าน วัด โรงเรียน รักษาศีล 5			50,000									1					
สรุปรวมระยะเวลาความถี่ในการจัดโครงการ						4	4	4	4	4	8	11	11	10	7	9	6	



คำสั่งวิทยาลัยสงฆ์นครน่าน
มหาวิทยาลัยมหาจุฬาลงกรณราชวิทยาลัย
เฉลิมพระเกียรติสมเด็จพระเทพรัตนราชสุดาฯ สยามบรมราชกุมารี
ที่ ๕๗/๒๕๖๓

เรื่อง แต่งตั้งคณะกรรมการโครงการอบรมเชิงปฏิบัติการทบทวนแผนพัฒนาวิทยาลัยสงฆ์นครน่าน
ระยะที่ ๑๒ (๒๕๖๐-๒๕๖๔)
และจัดทำแผนปฏิบัติการประจำปี พ.ศ.๒๕๖๔

เพื่อให้การดำเนินการจัดโครงการอบรมเชิงปฏิบัติการทบทวนแผนพัฒนาวิทยาลัยสงฆ์นครน่าน ระยะที่ ๑๒ (๒๕๖๐-๒๕๖๔) และแผนปฏิบัติการประจำปี ๒๕๖๔ ในวันที่ ๒๐ ตุลาคม ๒๕๖๓ ดำเนินไปด้วยความเรียบร้อย มีประสิทธิภาพ บรรลุตามพันธกิจและนโยบายมหาวิทยาลัย สอดคล้องกับนโยบายของรัฐ แผนพัฒนาเศรษฐกิจและสังคมแห่งชาติ และกรอบแผนอุดมศึกษาระยะยาว (พ.ศ.๒๕๖๐-๒๕๖๔) จึงแต่งตั้งคณะกรรมการ ดังมีรายนามต่อไปนี้

๑. คณะกรรมการที่ปรึกษา ประกอบด้วย

- | | |
|------------------------------|-----------------------------|
| ๑. พระชยานันท์มณี, ผศ.ดร. | ผู้อำนวยการ |
| ๒. พระครูนนทชัยคุณ | ผู้อำนวยการด้านพระพุทธศาสนา |
| ๓. พระครูวิจิตรธรรมโชติ | อาจารย์ประจำ |
| ๔. ว่าที่ ร.ต.สมเดช อภิษยกุล | ที่ปรึกษาผู้อำนวยการ |

มีหน้าที่ ให้คำปรึกษา แนะนำ การจัดทำแผนฯ วิทยาลัยสงฆ์นครน่าน ให้เป็นไปด้วยความเรียบร้อย

๒. คณะกรรมการดำเนินงานจัดทำแผนปฏิบัติการประจำปีระดับหลักสูตร

หลักสูตรสาขาวิชาพระพุทธศาสนา ประกอบด้วย

- | | | |
|-------------------------------|----------------|---------------------|
| ๑. ผศ.ฐิติพร สะสม | ประธานหลักสูตร | ประธานกรรมการ |
| ๒. ดร.ชำนาญ เกิดช่อ | อาจารย์ประจำ | กรรมการ |
| ๓. พระปลัดวีรวัฒน์ วีระขุฑมโน | อาจารย์ประจำ | กรรมการ |
| ๔. นายธนวัฒน์ ศรีลา | อาจารย์ประจำ | กรรมการและเลขานุการ |

มีหน้าที่ ศึกษา วิเคราะห์ รวบรวมข้อมูล และจัดทำแผนปฏิบัติการประจำปีหลักสูตรสาขาวิชา

พระพุทธศาสนา ดำเนินการ ติดตาม และวิเคราะห์ผลการจัดโครงการตามแผน

๓. คณะกรรมการดำเนินงานจัดทำแผนปฏิบัติการประจำปีระดับหลักสูตร**หลักสูตรสาขาวิชารัฐศาสตร์ ประกอบด้วย**

๑. พระครูปลัดวัชรพงษ์ วชิรปญโญ,ผศ.ดร	ประธานหลักสูตร	ประธานกรรมการ
๒. ผศ.ดร.วรปรัชญ์ คำพงษ์	อาจารย์ประจำ	กรรมการ
๓. พระครูวิจิตรธรรมโชติ	อาจารย์ประจำ	กรรมการ
๔. พระปลัดวัชรพงษ์ วชิรปญโญ	อาจารย์ประจำ	กรรมการ
๕. นายสิทธิชัย อุ่นสวน	อาจารย์ประจำ	กรรมการและเลขานุการ

มีหน้าที่ ศึกษา วิเคราะห์ รวบรวมข้อมูล และจัดทำแผนปฏิบัติการประจำปีหลักสูตรสาขาวิชารัฐศาสตร์ ดำเนินการ ติดตาม และวิเคราะห์ผลการจัดโครงการตามแผน

๔. คณะกรรมการดำเนินงานจัดทำแผนปฏิบัติการประจำปีระดับหลักสูตร**หลักสูตรสาขาวิชารัฐประศาสนศาสตร์ ประกอบด้วย**

๑. พระครูสมุห์อุทัย อุทัยเมธี	ประธานหลักสูตร	ประธานกรรมการ
๒. พระมหากิตติ กิตติเมธี	อาจารย์ประจำ	กรรมการ
๓. พระมหาอนันต์ องกุลศิริ	อาจารย์ประจำ	กรรมการ
๔. ดร.ธีรทัศน์ โรจน์กิจจากุล	อาจารย์ประจำ	กรรมการ
๕. นายรัชพล ยรรยงค์	อาจารย์ประจำ	กรรมการและเลขานุการ

มีหน้าที่ ศึกษา วิเคราะห์ รวบรวมข้อมูล และจัดทำแผนปฏิบัติการประจำปีหลักสูตรสาขาวิชารัฐประศาสนศาสตร์ ดำเนินการ ติดตาม และวิเคราะห์ผลการจัดโครงการตามแผน

๕. คณะกรรมการดำเนินงานจัดทำแผนปฏิบัติการประจำปีระดับหลักสูตร**หลักสูตรสาขาวิชาการสอนภาษาไทย ประกอบด้วย**

๑. นายสมคิด นันตะ	ประธานหลักสูตร	ประธานกรรมการ
๒. นายประทีป ยศนรินทร์	อาจารย์ประจำ	กรรมการ
๓. นายสาวสุบินรัตน์ รัตนศิลา	อาจารย์ประจำ	กรรมการ
๔. นางสาวคนงนาฏ รุณวุฒิ	อาจารย์ประจำ	กรรมการ
๔. นายจอมพณ สมหวัง	อาจารย์ประจำ	กรรมการและเลขานุการ

มีหน้าที่ ศึกษา วิเคราะห์ รวบรวมข้อมูล และจัดทำแผนปฏิบัติการประจำปีหลักสูตรสาขาวิชาการสอนภาษาไทย ดำเนินการ ติดตาม และวิเคราะห์ผลการจัดโครงการตามแผน

๖. คณะกรรมการดำเนินงานจัดทำแผนปฏิบัติการประจำปี ฝ่ายกิจการนิสิต ประกอบด้วย

๑. พระปลัดวัชรพงษ์ วชิรปญโญ	รก.ผู้อำนวยการสำนักงานกิจการทั่วไป	ประธานกรรมการ
๒. นายสุรเชษฐ์ คำใจ	นักวิชาการศึกษา	กรรมการ
๓. พระรณชัย กิตติภทโท	นักวิชาการศึกษา	กรรมการและเลขานุการ

มีหน้าที่ ศึกษา วิเคราะห์ รวบรวมข้อมูล และจัดทำแผนปฏิบัติการประจำปีฝ่ายกิจการนิสิต ดำเนินการ ติดตาม และวิเคราะห์ผลการจัดโครงการตามแผน

๗. คณะกรรมการดำเนินงานจัดทำแผนปฏิบัติการประจำปี สำนักงานวิชาการ ประกอบด้วย

๑. ผศ.ดร.วรปรัชญ์ คำพงษ์	รองผู้อำนวยการฝ่ายวิชาการ	ประธานกรรมการ
๒. นางกัญจนพร เกิดช่อ	นักวิชาการศึกษา	กรรมการ
๓. นางขวัญดาว วิญญูชาคริต	บรรณารักษ์	กรรมการ
๔. นายศุภกริช เชื้อนเพชร	นักวิชาการคอมพิวเตอร์	กรรมการ
๕. พระปรมาวุฒิต ปฐมพโล	จนท.โครงการพระสอนศีลธรรม	กรรมการ
๖. น.ส.อรพินท์ อินวงศ์	นักจัดการงานทั่วไป	กรรมการ
๗. น.ส.กิตติกา ดีคำ	นักประชาสัมพันธ์	กรรมการ
๘. ดร.ชำนาญ เกิดช่อ	รก.ผอ.สำนักงานวิชาการ	กรรมการและเลขานุการ

มีหน้าที่ ศึกษา วิเคราะห์ รวบรวมข้อมูล และจัดทำแผนปฏิบัติการประจำปีสำนักงานวิชาการ ดำเนินการติดตาม และวิเคราะห์ผลการจัดโครงการตามแผน

๘. คณะกรรมการดำเนินงานจัดทำแผนปฏิบัติการประจำปี สำนักงานวิทยาลัย ประกอบด้วย

๑. ผศ.เชษฐ นิมมาทพัฒน์	รองผู้อำนวยการฝ่ายบริหาร	ประธานกรรมการ
๒. นางสาวอุษา เลาดี	นักวิชาการการเงินและบัญชี	กรรมการ
๓. นางสาวปาริชาติ อุดดี	นักวิชาการการเงินและบัญชี	กรรมการ
๔. นายอนันต์ ลานเงิน	นักวิชาการพัสดุ	กรรมการ
๖. นางสาวปิยะฉัตร ดีสีใส	นักจัดการงานทั่วไป	กรรมการ
๗. นางจิววรรณ ต้นตระกูล	นักจัดการงานทั่วไป	กรรมการ
๘. นายปรเมษฐ์ กิจการ	นักจัดการงานทั่วไป	กรรมการ
๙. นายเอื้อ เจริญสุข	นักจัดการงานทั่วไป	กรรมการ
๑๐. พระปลัดนฤตล กิตติภโท	นักวิเคราะห์นโยบายและแผน	กรรมการและเลขานุการ

มีหน้าที่ ศึกษา วิเคราะห์ รวบรวมข้อมูล และจัดทำแผนปฏิบัติการประจำปีสำนักงานวิทยาลัย ดำเนินการติดตาม และวิเคราะห์ผลการจัดโครงการตามแผน

๙. คณะกรรมการฝ่ายจัดสถานที่

๑. นายปรเมษฐ์ กิจการ	นักจัดการงานทั่วไป	ประธานกรรมการ
๒. นายเอื้อ เจริญสุข	นักการภารโรง	กรรมการ

มีหน้าที่ จัดเตรียมสถานที่ ห้องประชุมหลัก ห้องประชุมย่อย ห้องคอมพิวเตอร์ ห้องรับประทานอาหาร จุดจัดเบรกและน้ำปานะ หน้าห้องประชุม รวมทั้งเตรียมพร้อมในเรื่องสื่อ โสตทัศนอุปกรณ์ประจำห้องให้เพียงพอ และเป็นไปด้วยความเรียบร้อย

๑๐. คณะกรรมการฝ่ายลงทะเบียน และประเมินผล

๑. นางกัญจนพร เกิดช่อ	นักวิชาการศึกษา	ประธานกรรมการ
๒. นางอรพินท์ อินวงศ์	นักจัดการงานทั่วไป	กรรมการ
๓. นางจิววรรณ ต้นตระกูล	นักจัดการงานทั่วไป	กรรมการและเลขานุการ

มีหน้าที่ รับลงทะเบียนผู้เข้าร่วมอบรม ออกแบบ แบบประเมิน พร้อมทั้งประเมินผลตลอดโครงการ

๑๑. คณะกรรมการฝ่ายปฎิคมอาหาร น้ำปานะ

๑. ผศ.ฐิติพร สะสม	ประธานหลักสูตร	ประธานกรรมการ
๒. นางขวัญดาว วิญญาคริต	บรรณารักษ์	กรรมการ
๓. นางสาวปิยะฉัตร ดีสีใส	นักจัดการงานทั่วไป	กรรมการและเลขานุการ

มีหน้าที่ ให้การต้อนรับวิทยากร ดูแลเรื่องเครื่องดื่มต่างๆ แก่วิทยากร คณาจารย์ เจ้าหน้าที่ และบริการน้ำต้อนรับและอำนวยความสะดวกต่อผู้ที่เข้าร่วมโครงการ

๑๒. คณะกรรมการฝ่ายการเงิน บัญชี พัสดุ

๑. นางสาวปาริชาติ อุคติ	นักวิชาการการเงินและบัญชี	ประธานกรรมการ
๒. นางสาวอุษา เลาคี	นักวิชาการการเงินและบัญชี	กรรมการ
๓. นายอนันต์ ลานเงิน	นักวิชาการพัสดุ	กรรมการ

มีหน้าที่ จัดเตรียมเอกสารทางการเงิน เบิก จ่าย และจัดระบบการรับจ่าย ตลอดโครงการให้เป็นไปด้วยความเรียบร้อย

๑๓. คณะกรรมการฝ่ายประชาสัมพันธ์ บันทึกภาพ เครื่องเสียง และสื่อ

๑. นางสาวกิตติกา ดีคำ	นักประชาสัมพันธ์	ประธานกรรมการ
๒. นายศุภกริช เชื้อนเพชร	นักวิชาการคอมพิวเตอร์	กรรมการและเลขานุการ

มีหน้าที่ ประชาสัมพันธ์โครงการฯ ทางสื่อต่าง ๆ บันทึกภาพโครงการ

๑๔. คณะกรรมการฝ่ายเลขานุการ

๑. พระปลัดนฤตล กิตติภทโท	นักวิเคราะห์นโยบายและแผน	ประธานกรรมการ
๒. นายธนวัฒน์ ศรีลา	อาจารย์ประจำ	กรรมการ
๓. นายสิทธิชัย อุ่นสวน	อาจารย์ประจำ	กรรมการ
๔. นายรัชพล ยรรยงค์	อาจารย์ประจำ	กรรมการ
๕. นายจอมพณ สมหวัง	อาจารย์ประจำ	กรรมการ

มีหน้าที่ จัดทำโครงการฯ และจัดทำประกาศแต่งตั้งคณะกรรมการดำเนินงาน แบ่งกลุ่มการจัดทำแผนประสานงานกับฝ่ายต่างๆ และจัดทำเอกสารอื่นๆ ประเมินและสรุปโครงการ จัดทำป้ายโครงการ และของที่ระลึก

ทั้งนี้ ตั้งแต่บัดนี้เป็นต้นไป

สั่ง ณ วันที่ ๑ เดือน พฤศจิกายน พุทธศักราช ๒๕๖๓

(พระชยานันท์มุนี, ผศ.ดร.)

ผู้อำนวยการวิทยาลัยสงฆ์นครน่านฯ เฉลิมพระเกียรติฯ

กรอบงบประมาณรายจ่ายประจำปีงบประมาณ พ.ศ. 2564

มหาวิทยาลัยมหาจุฬาลงกรณราชวิทยาลัย

วิทยาลัยสงฆ์นครน่านเฉลิมพระเกียรติ ฯ

แผนงาน / ผลผลิต / โครงการ	วิทยาลัยสงฆ์นครน่าน		รวมทั้งสิ้น
	งบประมาณ	นอกงบประมาณ	
รวมทั้งสิ้น	17,180,950	8,978,000	26,158,950
1. แผนงานบุคลากรภาครัฐ	6,127,560	5,266,000	11,393,560
ผลผลิตที่ 1 : รายการค่าใช้จ่ายบุคลากรภาครัฐ	6,127,560	5,266,000	11,393,560
1. ค่าใช้จ่ายบุคลากร	5,484,360	5,266,000	10,750,360
1.1 เงินเดือนและค่าจ้างประจำ	4,548,360	-	4,548,360
1) บุคลากรสายวิชาการ	3,646,440	-	3,646,440
2) บุคลากรสายปฏิบัติการ	901,920	-	901,920
1.2 เงินเดือนและค่าจ้างชั่วคราว	-	5,266,000	5,266,000
1) บุคลากรสายวิชาการ	-	3,396,000	3,396,000
2) บุคลากรสายปฏิบัติการ	-	1,870,000	1,870,000
1.3 เงินประจำตำแหน่ง ค่าตอบแทนทางวิชาการ	792,000	-	792,000
1) ศาสตราจารย์	-	-	-
2) รองศาสตราจารย์	-	-	-
3) ผู้ช่วยศาสตราจารย์	792,000	-	792,000
1.4 เงินประจำตำแหน่ง ค่าตอบแทนปฏิบัติการวิชาชีพ	144,000	-	144,000
1) ชำนาญการ (ช.)	144,000	-	144,000
2) ชำนาญการพิเศษ (ชศ.)	-	-	-
3) เชี่ยวชาญ (ชช.)	-	-	-
2. ค่าใช้จ่ายดำเนินงาน	643,200	-	643,200
2.1 เงินประจำตำแหน่ง ค่าตอบแทนผู้บริหารที่มีวาระ	374,400	-	374,400
1) ผู้อำนวยการ	240,000	-	240,000
2) รองผู้อำนวยการ	134,400	-	134,400
2.2 เงินประจำตำแหน่ง ค่าตอบแทนผู้บริหารไม่มีวาระ	268,800	-	268,800
1) ผู้อำนวยการสำนักงานวิทยาลัย	134,400	-	134,400
2) ผู้อำนวยการสำนักงานวิชาการ	134,400	-	134,400
2.3 ค่าใช้สอย	-	-	-
1) เงินสมทบกองทุนประกันสังคม	-	-	-
2) เงินสมทบกองทุนเงินทดแทน	-	-	-
2. แผนงานพื้นฐานด้านการพัฒนาและเสริมสร้างศักยภาพทรัพยากรมนุษย์	11,053,390	3,712,000	14,765,390

แผนงาน / ผลผลิต / โครงการ	วิทยาลัยสงฆ์นครน่าน		รวมทั้งสิ้น
	งบประมาณ	นอกงบประมาณ	
ผลผลิตที่ 1 : ผู้สำเร็จการศึกษาด้านสังคมศาสตร์	11,053,390	3,712,000	14,765,390
1. ค่าใช้จ่ายดำเนินงาน	336,600	1,869,500	2,206,100
1.1 ค่าตอบแทน	-	300,000	300,000
1) ค่าตอบแทนเหมาจ่ายแทนการจัดการรถประจำตำแหน่ง	-	-	-
2) ค่าตอบแทนอาจารย์พิเศษ	-	300,000	300,000
1.2 ค่าใช้สอย	30,000	300,000	330,000
1) ค่าเช่าทรัพย์สิน	30,000	-	30,000
2) ค่าซ่อมแซมสิ่งก่อสร้าง	-	50,000	50,000
3) ค่าจ้างเหมาบริการ	-	30,000	30,000
4) ค่าธรรมเนียมและภาษี	-	10,000	10,000
5) ค่าเบี้ยเลี้ยง ค่าที่พัก และพาหนะ	-	50,000	50,000
6) ค่าใช้จ่ายเดินทางในประเทศ	-	100,000	100,000
7) ค่าควบคุมงาน	-	60,000	60,000
1.3 ค่าสาธารณูปโภค	87,600	1,217,000	1,304,600
1) ค่าไฟฟ้า	43,800	1,200,000	1,243,800
2) ค่าประปา	21,900	-	21,900
3) ค่าโทรศัพท์	21,900	5,000	26,900
4) ค่าไปรษณีย์	-	12,000	12,000
1.4 ค่าวัสดุ	219,000	52,500	271,500
1) ค่าวัสดุการศึกษา	219,000	-	219,000
2) ค่าวัสดุสำนักงาน	-	12,500	12,500
3) ค่าวัสดุงานบ้านงานครัว	-	20,000	20,000
4) ค่าวัสดุคอมพิวเตอร์	-	20,000	20,000
2. งบลงทุน	345,000		345,000
2.1 ค่าครุภัณฑ์	345,000		345,000
(1) ชุดไมโครโฟนสำหรับห้องประชุม ขนาดไม่น้อยกว่า 30 ที่นั่ง วิทยาลัยสงฆ์นครน่านเฉลิมพระเกียรติฯ ตำบลฝายแก้ว อำเภอภูเพียง จังหวัดน่าน 2 ชุด	260,000		260,000
(2) เครื่องคอมพิวเตอร์ สำหรับงานสำนักงาน * (จอแสดงภาพขนาดไม่น้อยกว่า 19 นิ้ว) วิทยาลัยสงฆ์นครน่านเฉลิมพระเกียรติฯ ตำบลฝายแก้ว อำเภอภูเพียง จังหวัดน่าน 5 เครื่อง	85,000		85,000
2.2 ค่าที่ดินและสิ่งก่อสร้าง			
1) สิ่งก่อสร้างปีเดียว	-	-	-
2) สิ่งก่อสร้างผูกพัน	-	-	-

แผนงาน / ผลผลิต / โครงการ	วิทยาลัยสงฆ์นครน่าน		รวมทั้งสิ้น
	งบประมาณ	นอกงบประมาณ	
3. เงินอุดหนุนค่าใช้จ่ายสนับสนุนการผลิตบัณฑิต	3,302,970	1,842,500	5,145,470
3.1 ค่าใช้จ่ายสนับสนุนการผลิตบัณฑิต	1,533,520	1,842,500	3,376,020
1) โครงการจัดกิจกรรมเสริมหลักสูตร	87,600	-	87,600
2) โครงการสนับสนุนกิจกรรมอาเซียน	73,320	-	73,320
3) โครงการปฏิบัติวิปัสสนากัมมัฏฐานนลิต เฉลิมพระเกียรติฯ	87,600	70,000	157,600
4) โครงการพัฒนาศักยภาพบุคลากรวิทยาลัยสงฆ์นครน่าน	200,000	-	200,000
5) โครงการส่งเสริมและพัฒนาศักยภาพนิสิต	100,000	-	100,000
6) โครงการพัฒนาประสิทธิภาพการปฏิบัติงานด้านการเงิน บัญชี พัสดุ ทะเบียน และวัดผล	90,000	-	90,000
7) โครงการส่งเสริมสนับสนุนกีฬาสัมพันธ์บุคลากรและนิสิต	100,000	-	100,000
8) โครงการจัดทำแผนพัฒนาฯ/งบประมาณ/แผนปฏิบัติการประจำปี	100,000	-	100,000
9) โครงการส่งเสริมและพัฒนาระบบประกันคุณภาพการศึกษา	100,000	50,000	150,000
10) โครงการพัฒนาศักยภาพการเรียนการสอน คณาจารย์ วส.นครน่าน	100,000	-	100,000
11) โครงการพัฒนาการสอนด้วยสื่ออิเล็กทรอนิกส์	50,000	-	50,000
12) โครงการสัมมนาวิชาการประจำปี	150,000	-	150,000
13) โครงการส่งเสริมกระบวนการเรียนการสอนมุ่งพัฒนาทักษะการเรียนรู้	100,000	-	100,000
14) โครงการปฐมนิเทศนิสิต	75,000	-	75,000
15) โครงการพัฒนาระบบห้องสมุดและเทคโนโลยีสารสนเทศ	70,000	-	70,000
16) โครงการการจัดการองค์ความรู้ KM	50,000	12,500	62,500
17) โครงการตรวจสอบสุขภาพประจำปี	-	30,000	30,000
18) โครงการอบรมวารสารวิชาการ	-	50,000	50,000
19) กิจกรรมวางพวงมาลาพระบรมรูปสมเด็จพระปิยมหาราช	-	30,000	30,000
20) โครงการแสดงความยินดีแก่นักนิสิตพุทธศาสน์บัณฑิต รุ่นที่ 65	-	100,000	100,000
21) โครงการสำรวจและประเมินผลความพึงพอใจของประชาชนต่อคุณภาพการให้บริการขององค์ปกครองส่วนท้องถิ่น จ.น่าน	-	75,000	75,000
22) โครงการจัดการศึกษาหลักสูตรพุทธศาสตรมหาบัณฑิต	-	300,000	300,000
23) โครงการจัดการศึกษาหลักสูตรรัฐศาสตรมหาบัณฑิต	-	350,000	350,000
24) โครงการแข่งขันกีฬาศุภฤกษ์ มจร.ครั้งที่ 13	-	100,000	100,000
3.2 ค่าใช้จ่ายบริการวิชาการ	960,000	-	960,000
1) โครงการนิสิตอาสาพัฒนาชุมชน	50,000	-	50,000
2) โครงการส่งเสริมสนับสนุนโครงการพระราชดำริฯ	150,000	-	150,000
3) โครงการพัฒนานิสิตในศตวรรษที่ 21 และนโยบาย 4.0	100,000	-	100,000
4) โครงการอบรมพิธีกรแกนนำ	50,000	-	50,000

แผนงาน / ผลผลิต / โครงการ	วิทยาลัยสงฆ์นครน่าน		รวมทั้งสิ้น
	งบประมาณ	นอกงบประมาณ	
5) โครงการส่งเสริมการท่องเที่ยวเชิงพุทธ จังหวัดน่าน	70,000	-	70,000
6) โครงการเผยแพร่ธรรมะทางสถานีวิทยุโทรทัศน์	50,000	-	50,000
7) โครงการสอนธรรมศึกษาในทัณฑสถาน และสถานศึกษา	80,000	-	80,000
8) โครงการบรรพชาสามเณรและอบรมเยาวชนภาคฤดูร้อนเฉลิมพระเกียรติฯ	-	-	-
9) โครงการสอนภาษาและวรรณกรรมล้านนา	80,000	-	80,000
10) โครงการส่งเสริมและพัฒนากิจการงานคณะสงฆ์	70,000	-	70,000
11) โครงการมหาจุฬาลงกรณศึกษาปริญาสู่ชุมชนและสังคม	80,000	-	80,000
12) โครงการอบรมคุณธรรมจริยธรรมในถิ่นทุรกันดาร จังหวัดน่าน	100,000	-	100,000
13) โครงการพัฒนาทักษะด้านพิธีกรรมและภูมิปัญญาท้องถิ่น	80,000	-	80,000
3.3 ค่าใช้จ่ายทำนุบำรุงศิลปวัฒนธรรม	809,450	-	809,450
1) โครงการพัฒนางานด้านการจัดการความรู้พระพุทธศาสนาและศิลปวัฒนธรรม	80,000	-	80,000
2) โครงการพัฒนาทักษะด้านพิธีกรรมและภูมิปัญญาท้องถิ่น	-	-	-
3) โครงการแลกเปลี่ยนเรียนรู้วิถีระหว่างสถาบัน	80,000	-	80,000
4) โครงการศึกษาดูงานชุมชนเศรษฐกิจพอเพียง	-	-	-
5) โครงการปรับภูมิทัศน์เพื่อส่งเสริมสุนทรียภาพในมิติทางศิลปะและวัฒนธรรม	80,000	-	80,000
6) โครงการสืบสานวัฒนธรรมประเพณีไทยและท้องถิ่นน่าน	130,000	-	130,000
7) โครงการสวนสมุนไพรและภูมิปัญญาท้องถิ่น	59,450	-	59,450
8) โครงการปวีรธรรมในคัมภีร์ล้านน่านาน	100,000	-	100,000
9) โครงการส่งเสริมและอนุรักษ์พุทธศิลป์น่าน	100,000	-	100,000
10) โครงการความร่วมมือทางการศึกษา ศาสนา และวัฒนธรรมฯ	100,000	-	100,000
11) โครงการจัดนิทรรศการเนื่องในวันสำคัญทางพระพุทธศาสนา	30,000	-	30,000
12) โครงการขับเคลื่อนหมู่บ้าน วัด โรงเรียน รักษาศีล 5	50,000	-	50,000
4. ค่าใช้จ่ายเงินอุดหนุนพระสอนศีลธรรมในโรงเรียน	7,068,820	-	7,068,820
- ค่าตอบแทนพระสอนศีลธรรม	6,775,000	-	6,775,000
- ค่าตอบแทนเจ้าหน้าที่	180,000	-	180,000
- ค่าใช้จ่ายดำเนินงาน	113,820	-	113,820
3. แผนงานยุทธศาสตร์การส่งเสริมการวิจัยและพัฒนานวัตกรรม	-	-	-
โครงการ : โครงการการวิจัยและนวัตกรรมเพื่อการพัฒนาสังคมและสิ่งแวดล้อม	-	-	-

รับรองตามนี้



(พระมหาบัณฑิต ปณฺฑิตเมธี)

ผู้อำนวยการกองแผนงาน

รับรองตามนี้



(พระเมธีธรรมจารย์, รศ.ดร.)

รองอธิการบดีฝ่ายวางแผนและพัฒนา



จัดการศึกษาพระพุทธรศาสนา บูรณาการกับศาสตร์สมัยใหม่ พัฒนาจิตใจและสังคม



วิทยาลัยสงฆ์นครน่าน มหาวิทยาลัยมหาจุฬาลงกรณราชวิทยาลัย
เฉลิมพระเกียรติสมเด็จพระเทพรัตนราชสุดาฯ สยามบรมราชกุมารี
วัดพระธาตุแช่แห้ง พระอารามหลวง 469 หมู่ 3 ต.ฝายแก้ว อ.ภูเพียง จ.น่าน
โทรศัพท์/โทรสาร 054-601063 www.nan.mcu.ac.th